

DOI: 10.34031/article\_5d4969dbee51e1.94144488

<sup>1,\*</sup>Петрусенко Ю.В<sup>1</sup>Южный Федеральный Университет. Академия архитектуры и искусств  
Россия, 344006, г. Ростов-на-Дону, ул. Большая Садовая, 105/42

\*E-mail: miss.smiyukha21@yandex.ru

**ВЛИЯНИЕ «ЗОДЧИХ-НАСТАВНИКОВ» НА ТВОРЧЕСТВО АРХИТЕКТОРА  
НИКОЛАЯ МАТВЕЕВИЧА СОКОЛОВА**

**Аннотация.** В статье рассматривается влияние мастеров, преподавателей Института Гражданских инженеров – И.С. Китнера, В.А. Шретера на деятельность ростовского городского архитектора конца XIX - начала XX века Николая Матвеевича Соколова, раскрываются неизвестные факты раннего этапа его творческой деятельности. Выявлены особенности его творческого метода, формировавшегося под влиянием «зодчих-наставников». Постановка проблемы исследования заключается в выявлении характерных особенностей архитектурной деятельности наставников, повлиявших на дальнейшую жизнь и творческую деятельность Николая Матвеевича на посту городского архитектора г. Ростова-на-Дону, объекты которого формируют историческую часть города, многие из которых являются объектами культурного наследия. Цель данного исследования состоит в выявлении особенностей архитектуры «кирпичного стиля» в творчестве ростовского архитектора Николая Матвеевича Соколова, сформированных под влиянием преподавателей Института Гражданских инженеров – И.С. Китнера, В.А. Шретера – приверженцев рационального направления архитектуры XIX века. В статье вводятся в научный обиход новые фактологические данные, производится сравнительный анализ объектов-аналогов И.С. Китнера, В.А. Шретера с объектами Н.М. Соколова, систематизирована информация о жизни архитектора Н.М. Соколова, его творческом наследии.

**Ключевые слова:** архитектура конца XIX – начала XX века, творческий метод архитектора, преподаватели, Н.М. Соколов, И.С. Китнер, В.А. Шретер, Институт Гражданских инженеров.

**Введение.** Данная статья посвящена влиянию преподавателей Института Гражданских инженеров И.С. Китнера и В.А. Шретера на формирование творческого метода ростовского городского архитектора Николая Матвеевича Соколова, обучавшегося в ИГИ между 1880 и 1885 годами. Н.М. Соколов – наиболее яркий и последовательный приверженец рационального направления архитектуры конца XIX – начала XX вв. в архитектуре Юга России. Проблема исследования заключается в выявлении условий, повлиявших на становление творческого языка архитектора. Постановка проблемы заключается в выявлении характерных особенностей в архитектурной деятельности «зодчих-наставников», что отложило большой отпечаток на его дальнейшую жизнь и творческую деятельность Николая Матвеевича на посту городского архитектора г. Ростова-на-Дону. Целью является рассмотрение творческой деятельности двух основных «зодчих-наставников», представителей рационального направления архитектуры XIX века – Шретера В.А. и Китнера И.С., оказавших большое влияние на Н.М. Соколова своей практической деятельностью и теоретическими трудами, будучи его учителями в Институте Гражданских инженеров.

**Методология.** Метод исследования основан на архивных поисках, фотофиксации существующих построек, их натурном исследовании, изуче-

ние с помощью сравнительно-исторического метода, обобщение уже известных материалов, выявление новых документов в разных проектных организациях, архивах и музейных фондах, изучение общей и специальной литературы.

**Основная часть.** Первыми учебными заведениями для подготовки специалистов по гражданско-строительной части были: архитектурское училище [1], учрежденное 26 августа 1830 при Академии художеств, и училище гражданских инженеров, учрежденное 27 апреля 1832 г. В архитектурном училище на первый план выдвигался художественный элемент образования, в училище гражданских инженеров преобладали науки математические и инженерные. Но ни одно из данных учреждений не готовило специалистов, которые обладали бы как техническим, так и художественным образованием одновременно, что необходимо для создания проектов и производства работы при строительстве зданий. В связи с этим 27 апреля (9 мая) 1832 г. было учреждено Училище гражданских инженеров (УГИ) при Главном управлении путей сообщения и публичных зданий для подготовки специалистов более широкого профиля. УГИ создавалось как инженерно-строительное учебное заведение, выпускники которого могли решать и архитектурно-строительные задачи. 10 декабря 1882 г. строительное училище было переименовано в Институт гражданских инженеров (ИГИ), а 17 де-

кабря 1892 г. Институту присвоено имя императора Николая I (к 50-летию образования Строительного училища). По окончании института выпускникам присваивалось звание гражданского инженера в чине XI-X классов. Первым директором института стал Р. Б. Бернгард [1]. Выпускники Института Гражданских инженеров обладали универсальностью и разносторонностью, совмещая во едино архитектурные и строительные науки. Воспитанники ИГИ получали глубокую инженерную подготовку и обширные знания по художественным, графическим и архитектурно-строительным дисциплинам, что вполне могли выполнять работу архитектора, инженера-конструктора, производителя строительных работ и инженера по санитарной технике. «В 1869 году было учреждено общество бывших воспитанников строительного училища и Института, которое на свои средства ежегодно посылало кого-либо из окончивших курс Института с учебной целью в командировку за границу или внутрь России» [2].

Сведения о Николае Матвеевиче Соколове содержащиеся в юбилейном сборнике Института гражданских инженеров: «Родился в 1859 г., учился в Пинском, а затем в Виленском реальном училище, в 1880 г. поступил в Институт гражданских инженеров, откуда выпущен по первому разряду с настоящим званием в 1885г. ...В скором времени (1886г.) перешёл в Ростов н/Д на место городского техника с правами государственной службы...» [6].

В рациональной архитектуре России последней трети XIX века получает распространение так называемый «кирпичный стиль». На смену недолговечной и непрочной штукатурке приходит на смену простой и практичный способ отделки фасадов. При возведении зданий поверхность кладки стали оставлять открытой либо облицовывали ее качественным кирпичом или керамическими плитками. Использование полихромного кирпича, изразцов, терракотовых вставок, природного камня обогащало художественные возможности зодчества. Рациональность форм, их связь со свойствами материалов определяли характер построек кирпичного стиля. Выразительность построек достигалась использованием рельефной кладки, узор которой выделялся пластикой и цветом [4, с.77].

Расцвет творчества **Виктора Александровича Шретера** (1839–1901) и **Иеронима Севастьяновича Китнера** (1839–1929) приходится на последнюю треть XIX начала XX века – периода поздней эклектики. Оба зодчих были лидерами «кирпичной архитектуры», являющейся основой идеи рациональной архитектуры. Они усматри-

вали целесообразность использования в строительстве такого прочного, дешевого материала как кирпич, обладающего эстетическими качествами. Зодчие использовали различные сочетания кирпичной кладки с декоративными деталями из керамики и природного камня для усиления художественной выразительности кирпичной архитектуры, создавая при этом множество вариаций приемов этого стиля [4, с.7].

Шретер и Китнер были не только выдающимися архитекторами-практиками, но и авторитетными преподавателями. Оба преподавали в Строительном училище, преобразованном позднее в Институт гражданских инженеров. Неизменный интерес вызывали лекции Китнера в Институте инженеров путей сообщения. Ученическая «робкая рука всегда встречала опору и поддержку в смелых линиях и контурах Иеронима Севастьяновича» [3]. Шретер и Китнер воспитали несколько поколений строителей конца прошлого века и внесли крупный вклад в развитие русской архитектуры, строительного дела, художественной промышленности и охраны памятников зодчества [4, с.9].

В.А. Шретер и И.С. Китнер продолжали линию, намеченную в творчестве таких архитекторов, как А.П. Брюллов, А.И. Штакеншнейдер, К.А. Тон, Г. Э.Боссе, Л.Л. Бонштедт, положивших начало формированию «рациональной архитектуры». Основы рационалистических принципов были изложены в 1851 году А.К. Красовским в книге «Гражданская архитектура». Он полагал, что основная цель для которой строится здание, являются потребности человека, а свойства материалов диктуют способы достижения этой цели. При соблюдении экономии возникает возможность больше удовлетворить потребности человека. Красовский выделяет такие свойства материалов как: удобства, прочность, безвредность для здоровья и дешевизну. Архитекторы должны, по мнению Красовского, руководствоваться одним правилом – «преобразовывать полезное в изящное» [4, с.7]. Учителем Иеронима Китнера был известный теоретик зодчества инженер А.К. Красовский [4, с.8]. «Теоретические взгляды Красовского стали пророческим манифестом развития архитектуры XIX века» [4, с. 218]. Помощник Шретера, опубликовавший в одиннадцатом номере журнала «Зодчий» за 1901 год высоко оценивал педагогические способности Виктора Александровича, «умевшего незаметно для ученика вкладывать в него то, что не поддается прямому определению, то неуловимое, необязательное, то духовное содержание в чувственной форме, то “чуть-чуть”, которое называется вкуче – искусством» [5]. До конца своих дней

Виктор Александрович не оставлял преподавательской кафедры в институте. И.С. Китнер начал преподавать в 1868 году по рекомендации В.А. Шретера, он взялся читать лекции в Строительном училище. Иероним Севастьянович вел на первых двух курсах занятия по архитектурному черчению и ордерам. С 1876 года он руководил архитектурным проектированием (по выражению трех времен, «при составлении проектов по строительному искусству») на третьем курсе училища [6].

В статье, опубликованной в «Зодчем» в 1872 году, И.С. Китнер выступал с призывом к обновлению гражданского кирпичного зодчества, убеждая, что использование кирпича представляет собой немалую выгоду. Он приводил веские доводы, что кирпичная облицовка рациональнее штукатурной отделки, она обладает большей прочностью, что необходимо для петербургского климата; на возведение здания требуется меньший срок. О декоре кирпичных фасадов Китнер

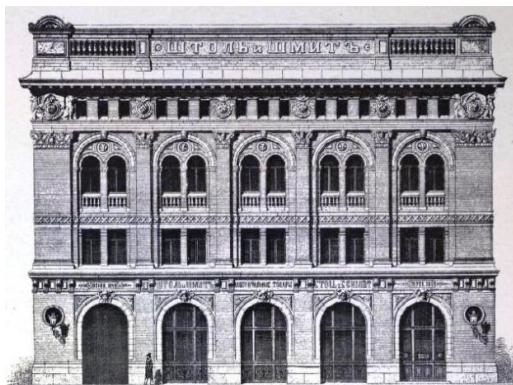


Рис.1. Дом фирмы «Штоль и Шмит», г. Санкт-Петербург Арх. В.А. Шретер [4]

От ренессансных прототипов произведения Шретера отличает большая насыщенность декором и некоторая дробность фасада [1, с 55–57]. Произведения В.А. Шретера отличало то, что он создавал планировочные композиции, отличавшиеся свободным распределением объемов, использовал также рациональные приемы. В декоративной отделке фасадов акцентировал в основном ренессансные мотивы, влияющие на представительность облика постройки. При возведении доходных домов, особняков, где сказывалось стремление к удобству и комфортабельности, обращался к мотивам ренессанса и классики. «Русский стиль» также нашел отражение в его творчестве, Шретер решал также сложные многофункциональные задачи при проектировании зданий, где могли совмещаться торговые и жилые помещения, а также воплощаться в жизнь социально-бытовые интересы владельцев. Особняк

говорил, что делая карнизы, наличники и другие украшения из терракоты или натурального камня, можно достичь богатства формы и цвета, не уступающее архитектуре оштукатуренных зданий. И по его словам, стоимость фасада из кирпича гораздо ниже, чем издержки по фасаду со штукатуркой [4, с.78].

#### Особенности практической деятельности В.А. Шретера

В.А. Шретер был одним из первых архитекторов, кому удалось решить сложную задачу соединения в одном здании общественных и жилых функций (Дом фирмы «Штоль и Шмит»). Шретер обращался к архитектуре Возрождения (Дом фирмы «Штоль и Шмит» (рис. 1)). В творчестве архитектора Н.М. Соколова на примере Народного училища им. Н.А. Токарева. (рис. 2), мы видим влияние архитектурных мотивов В.А.Шретера, выявленное в применении подобных деталей в пластике фасада.



Рис.2. Народное училище им. Н.А. Токарева, г. Ростов-на-Дону. Арх. Н.М.Соколов [14]

В. А. Шретера (рис. 3) запроектирован в кирпичном стиле, он сумел придать облику особняка романтический силуэт. В объем выступающих частей вписаны лестницы, этот прием получит свое продолжение при проектировании домов XX века. Фасады содержат элементы «готичности», подчеркнутые высоким остроугольным фронтоном, зрительно продолжающим вертикаль фасада. Эффектным приемом является объединение двух фасадов выделением доминанты, которой служит введенный эркер с башенкой в композицию угловой усеченной части здания [4]. В творчестве Н.М. Соколова на примере Особняка «Дом братьев Мартын» (рис. 4), мы видим влияние преподавателя ИГИ. Здание выполнено также в кирпичном стиле, в романтическом направлении – псевдоготика. Два фасада также объединены угловой башней-эркером, являющейся доминантой особняка, в районе второго этажа шиповые завершения – остроугольные

фронтоны, также видно влияние в использовании архитектурных деталей, подчеркивающих пластику фасадов.

Выбор художественных и технических средств был продиктован социальным заказом. Создание новых типов зданий было связано с ис-



Рис. 3. Особняк В.А. Шретера, г. Санкт-Петербург  
Арх. В.А. Шретер [4]

В храмовых и других типах сооружений Шретер реализовал принцип, ставший главным в русской архитектуре XX века, согласно которому форма построек определялась назначением зданий и их местоположением. Во втором конкурсном проекте храма в память императора Александра II (рис. 5) Шретер использует за основу образцы памятников московского зодчества, также выразительные черты самобытности ярославских храмов. В плане храм представлен в виде квадрата с выступающими частями апсиды и придела. Слева к пятиглавому собору примыкала колокольня, завершенная шатром с главкой,



Рис. 5. Второй конкурсный проект храма в память императора Александра II, г. Санкт-Петербург  
Арх. В.А. Шретер [4]

пользованием совершенных конструкций большого пролета, ограждений с остекленными поверхностями и материалов, применяемых впервые, Шретер использовал формы каркасных конструкций в качестве выразительного элемента [1, с. 76].



Рис. 4. Дом братьев Мартыных, г. Ростов-на-Дону.  
Арх. Н.М. Соколов. Фото Петрусенко Ю.В, 2017

окна с фигурным обрамлением, колонки, кокошники придавали храму узорчатый нарядный вид [4]. В проекте Новопокровской церкви Н.М. Соколова (рис. 6) и конкурсного проекта храма архитектора Шретера, заметно большое сходство по образу, расположению, что подтверждает влияние творческого метода и опыта преподавателя на своего ученика, еще в годы обучения в ИГИ. Облик храма по проекту Соколова был сформирован также пятиглавием завершения крыши, к нему примыкала звонница с шатровым завершением. Новопокровский храм был построен в русском стиле, богато украшенный кирпичным узором, словно окутанный кружевом [10].



Рис. 6. Новопокровская церковь, г. Ростов-на-Дону.  
Арх. Н.М. Соколов [11]

В.А. Шретер разрабатывал различные виды удобств в системе современного жилья [1, с. 197]. Во второй половине XIX века было выработано несколько схем планировки участка доходного дома. В их основе лежала ориентация на разумное расположение корпусов. Наибольшее распространение получила застройка по периметру со световыми дворами, позволяющая наиболее рационально использовать отведенную площадь [1, с. 45]. Шретер сыграл выдающуюся роль в объединении творческих усилий петербургских архитекторов. Он был среди тех, кто практически способствовал профессиональному росту молодежи. Немало труда вложил Шретер в дело организации архитектурных конкурсов при Обществе архитекторов [1, с.180]. И. Китнер справедливо отмечал, что не было ни одной задачи в области архитектуры, которая оказалась бы для Шретера неразрешимой или трудной. «...С кажущейся легкостью он преодолевал все препятствия и разрешал задачи всегда умно и практично» [7]. Путь, по которому шел Шретер, осваивая архитектурное наследие и создавая новое, подготовил практические основы следующего этапа зодчества, сближая функцию, формы и рационалистические приемы построения зданий. В этом и есть историческое значение его деятельности [1, с. 197].

#### **Особенности практической деятельности И.С. Китнера**

Проекты И.С. Китнера несут отпечатки черт западноевропейского историзма. В творчестве



Рис. 7. Павильоны на Сенном рынке, г. Санкт-Петербург. Арх. И.С. Китнер [4]

В творчестве И.С. Китнера Киевский политехнический институт (рис. 9) является примером функционального совершенства планировочного решения и учета градостроительных требований.

К средней части главного корпуса примыкали надворные корпуса и флигели с аудиториями. Вынос аудиторий и учебных кабинетов в надворные флигели был обусловлен и связан с

Китнера особенности развития эклектики проявились под знаком глубокого осмысления происходящих изменений [8]. Сказалось на его творчестве пребывание за границей, отпечатки французского историзма и венского неоренессанса прослеживаются в его проектах. В Париже он убедился в возможности применения открытых металлических конструкций в качестве выразительных элементов. «Камень железо и стекло», внутренние конструкции архитектор выявил на фасадах Павильонов на Сенном рынке (рис. 7) [1, с. 253]. Образцом рыночных сооружений того времени были постройки французского архитектора В. Бальтара, в котором внутренне пространство было разделено обнаженным каркасом. Китнер использовал традиционный прием, замаскировав железные конструкции кирпичной кладкой. Для продольной устойчивости каркаса Китнер применил парные фермы, которые представляли собой рамы без затяжных струн. Первые рамные конструкции были применены в России в 1881 году [0]. Корпуса рынков имели структуру однопролетных павильонов. Павильоны крытого рынка на Старом базаре в г. Ростове-на-Дону (рис.8) по проекту Н.М. Соколова построены по такому же принципу, с применением безопорных большепролетных металлических ферм. В плане корпус крытого рынка представляет собой прямоугольную конфигурацию с двухсветным центральным объемом торгового зала [11].



Рис. 8. Павильоны крытого рынка на Старом базаре, г. Ростов-на-Дону. Арх. Н.М. Соколов [12]

требованиями по обеспечению светом помещений и оптимальной организации учебного процесса. Здание Киевского политехнического института выполнено в кирпичном стиле, без выраженных стилевых признаков, характерным архитектурным элементом было большое окно [1]. Здание коммерческого училища в г. Ростове-на-Дону (рис.10) по проекту Н.М. Соколова имеет схожее планировочное решение и организацию.

При строительстве здания, изначально предназначенного для организации учебного процесса, особое внимание уделялось планировке, инсоляции и акустике учебных помещений. В основу планировки здания легла коридорная система с

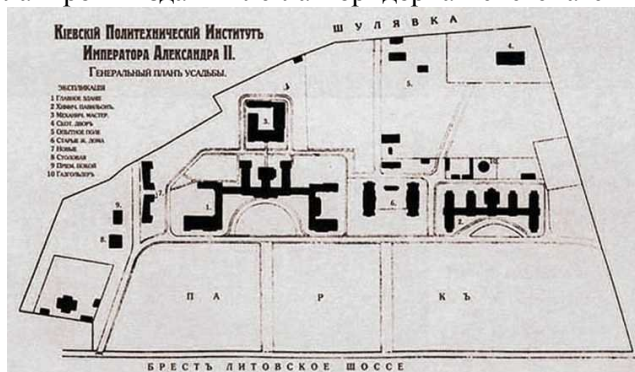


Рис.9. Киевский политехнический институт.  
Арх. И.С. Китнер [4]

Древнерусское зодчество также нашло отражение в творчестве И.С. Китнера (часовня на станции Лозовая) [1, с. 291]. Свободное построение объемов, связанное с внутренним планировочным решением хорошо выражено на примере Особняка К.Б. Зигеля (рис. 11). Архитектурно-художественная композиция здания выражается в формах французского неоренессанса. Силуэтность здания, характерная древнерусскому



Рис. 11. Особняк К.Б.Зигеля,г.Санкт-Петербург  
Арх. В.А. Шретер [14]

Важнейшее условие при проектировании жилых домов для И.С. Китнера – полезность, он тяготел к благородной простоте форм в своих постройках. Целостные архитектурные образы, созданных им сооружений сохраняли единство с окружающей застройкой. Продуманное использование участков умело сочетал с ясным конструктивным построением и функциональной планировкой, как зданий, так и комплексов. Широко использовал новые средства строительной техники, применяя эстетичные и рациональные способы отделки фасадов. Большое внимание уделял устройству отопления, вентиляции и санитарной техники [1, с.350].

одно и двусторонним расположением классов, аудиторий и служебных помещений. Помещения здания имеют высокие потолки и хорошую освещенность.

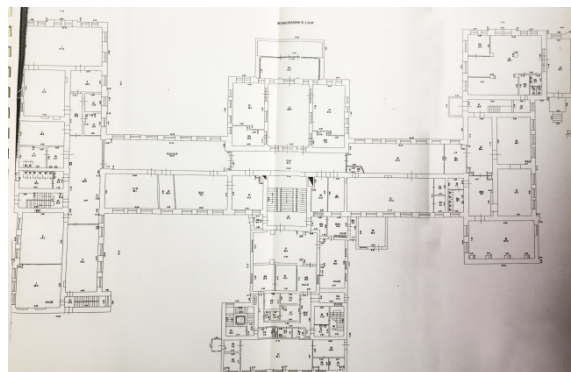


Рис.10. Коммерческое училище, г. Ростов-на-Дону.  
Арх. Н.М. Соколов [13]

стилю, подчеркивается абрисом крыши, башней и фигурными фронтонами [1, с. 314]. В доме братьев Мартын (рис. 12) по проекту Н.М. Соколова прослеживается очевидное сходство архитектурных деталей фасадов и построение композиционных объемов, силуэтность, что обусловлено влиянием творчества педагога.



Рис. 12. Дом братьев Мартын, г. Ростов-на-Дону.  
Арх. Н.М. Соколов. Фото Петрусенко Ю.В, 2017

**Выводы.** В результате исследования влияние мастеров, преподавателей Института Гражданских инженеров – И.С. Китнера, В.А. Шретера на деятельность ростовского городского архитектора конца XIX – начала XX века Николая Матвеевича Соколова были выявлены характерные, значимые объекты для каждого из «зодчих-наставников» и проведен сравнительный анализ с проектами Н.М. Соколова. В ходе которого, были найдены и выявлены схожие черты архитектурно-художественных и объемно-планировочных решений. На основании этого можно сделать вывод, что на творчество городского архитектора Н.М. Соколова оказали большое влияние

его преподаватели наставники, которые в ходе обучения Соколова в Институте Гражданских инженеров заложили ему основы «рациональной архитектуры», линию которой продолжали сами в ходе своей практической и теоретической деятельности. Результаты воплощения которой, мы можем видеть на улицах города Ростова-на-Дону в постройках архитектора Н.М. Соколова, многие из объектов которого являются памятниками культурного наследия.

### БИБЛИОГРАФИЧЕСКИЙ СПИСОК

1. Историческая справка. Институт гражданских инженеров. [Электронный ресурс]. Систем. требования: AdobeAcrobatReader. URL: <http://www.citywalls.ru/house12611.html>. (дата обращения 12.11.2019)
2. Институт гражданских инженеров императора Николая I // Энциклопедический словарь Брокгауза и Ефрона: в 86 т. (82 т. и 4 доп.). СПб., 1890–1907.
3. Неделя строителя. 1901. №18. 120 с.
4. Николаева Т.И. Виктор Шретер. Иероним Китнер. Санкт-Петербург: Изд.дом «Коло», 2007. 400 с.
5. Зодчий. 1901. №11. 166 с.
6. Барановский Г.В. Юбилейный сборник сведений о деятельности бывших воспитанников

Института гражданских инженеров (Строительного училища) 1842–1892 г.г. Санкт-Петербург, 1893. С.148–152.

7. Зодчий. 1901. №11. 162 с.
8. Зодчий. 1873. № 3–4. С. 37–40.
9. Охранное обязательство № 37-16 объекта культурного наследия (памятников истории и культуры) народов Российской Федерации: «Дом братьев Мартын, XIX в.» от 26.02.2016.
10. Малаховский Е.И. Храмы и культовые сооружения Ростова-на-Дону, утраченные и существующие. Р н/Д.: NB, 2006. 240 с.
11. Охранное обязательство № 186-14 от 29 августа 2014 г. на объект культурного наследия Закрытое акционерное общество «Центральный рынок».
12. Охранное обязательство № 41-11 на объект культурного наследия регионального значения: «Здание городского коммерческого училища» от 18.03.2011.
13. Особняк К.Б. Зигеля, фото. [Электронный ресурс]. Систем. требования: AdobeAcrobatReader. URL:<http://www.citywalls.ru/house396.html>. (дата обращения 19.01.2019)
14. Есаулов Г.В., Черницына В.А. Архитектурная летопись Ростова-на-Дону. Ростов-на-Дону, «Малыш», 2002. С. 304.

#### Информация об авторах

**Петрусенко Юлия Викторовна**, аспирант кафедры Истории Архитектуры Искусств и Архитектурной Реставрации, ассистент кафедры Основ Архитектурно-Художественного Проектирования. E-mail: [miss.smiyukha21@yandex.ru](mailto:miss.smiyukha21@yandex.ru). Южный Федеральный Университет. Академия архитектуры и искусств. Россия, 344006, г. Ростов-на-Дону, ул. Большая Садовая, 105/42.

Поступила в апреле 2019 г.

© Петрусенко Ю.В., 2019

<sup>1</sup>,\**Petrusenko Y. V.*

<sup>1</sup>*Southern Federal University. Academy of Architecture and Arts  
Russia, 344006, Rostov-on-Don, BolshayaSadovaya street, 105/42*

*\*E-mail: miss.smiyukha21@yandex.ru*

### THE INFLUENCE OF «ARCHITECTS-MENTORS» ON THE CREATIVITY OF ARCHITECT NIKOLAI MATVEEVICH SOKOLOV

**Abstract.** *The article considers the influence of masters, teachers in the Institute of Civil engineers – I.S. Kitner, V.A. Schroter on the activity of Rostov city architect N.M. Sokolov in the late XIX – early XX century Sokolov. Unknown facts of an early stage of his creative activity are revealed. The features of his creative method formed under the influence of «architects-mentors» are presented. The problem of the study is to identify the characteristic of the architectural activity of the mentors who influenced the future life and creative activity of Nikolai Matveevich as the city architect of Rostov-on-don, whose objects form the historical part of the city, many of which are objects of cultural heritage. The study is aimed at revealing the features of the architecture of the «brick style» in the works of Sokolov, formed under the influence of teachers of the Institute of Civil engineers – Kitner, Schroter – adherents of the rational direction of architecture of the XIX*

century. The article introduces the new factual data, the comparative analysis of Kitner and Schroter analogues with objects of Sokolov, the systematic information about the life of Sokolov, his creative legacy.

**Keywords:** architecture of the late XIX – early XX century, creative method of architect, teachers, N.M. Sokolov, I.S. Kitner, V.A. Schroter, Institute of Civil engineers.

#### REFERENCES

1. Historical information. Institute of civil engineers. [Istoricheskaya spravka. Institut grazhdanskih inzhenerov]. Systems'. requirements: AdobeAcrobatReader. URL: <http://www.citywalls.ru/house12611.html>. (accessed 12.11.2019) (rus)

2. Institute of civil engineers of Emperor Nicholas I [Institut grazhdanskih inzhenerov imperatora Nikolaya I]. Encyclopedic dictionary of Brockhaus and Efron : 86 t. (82 t. and 4 additional). SPb., 1890–1907. (rus)

3. Builder's week. [Nedelya stroitelya]. 1901. No. 18. 120 p. (rus)

4. Nikolaeva T.I. Viktor Schroter. Jerome Kitner. [Viktor SHreter. Ieronim Kitner]. St. Petersburg: Ed.home «Kolo» in 2007. 400 p. (rus)

5. Architect. [Zodchij]. 1901. No. 11. 166 p. (rus)

6. Baranovskiy G. V. Commemorative collection of information about the activities of former pupils of the Institute of civil engineers (Building schools) 1842–1892. [Yubilejnyj sbornik svedenij o deyatelnosti byvshih vospitannikov Instituta grazhdanskih inzhenerov (Stroitel'nogo uchilishcha) 1842–1892g.]. Saint-Petersburg, 1893. Pp. 148–152. (rus)

7. Architect. [Zodchij]. 1901. No. 11. 162 p. (rus)

8. Architect. [Zodchij]. 1873. No. 3–4. Pp. 37–40. (rus)

9. Security obligation No. 37–16 object of cultural heritage (monuments of history and culture) of

the peoples of the Russian Federation: «House of brothers Martin, XIX century» from 26.02.2016. [Ohrannoe obyazatel'stvo No. 37–16 ob"ekta kul'turnogo naslediya (pamyatnikov istorii i kul'tury) narodov Rossijskoj Federacii: «Dom brat'ev Martyn, XIX v.» ot 26.02.2016]. (rus)

10. Malakhovsky E.I. Temples and religious buildings of Rostov-on-don, lost and existing. [Hramy i kul'tovye sooruzheniya Rostova-na-Donu, utrachennye i sushchestvuyushchie]. P n/A: NB, 2006. 240 p. (rus)

11. Security obligation № 186-14 from August 29, 2014. the object of cultural heritage closed joint stock company «Central market». [Ohrannoe obyazatel'stvo No. 186-14 ot 29 avgusta 2014g. na ob"ekt kul'turnogo naslediya Zakrytoe akcionerное obshchestvo «Central'nyj rynek»]. (rus)

12. Security obligation № 41-11 on the object of cultural heritage of regional significance: «the Building of the city commercial school» from 18.03.2011. [Ohrannoe obyazatel'stvo No. 41-11 na ob"ekt kul'turnogo naslediya regional'nogo znacheniya: «Zdanie gorodskogo kommercheskogo uchilishcha» ot 18.03.2011]. (rus)

13. Osobnyak K.B. Siegel's mansion, photo. [Zigelya, foto]. Systems'. requirements: AdobeAcrobatReader. URL: <http://www.citywalls.ru/house396.html>. (accessed 19.01.2019). (rus)

14. Esaulov G.V., Chernitsyna V.A. Architectural chronicle of Rostov-on-don. [Arhitekturnaya letopis' Rostova-na-Donu]. Rostov-on-Don, «the Kid», 2002. 304 p. (rus)

#### Information about the authors

**Petrusenko, Yulia V.** Postgraduate student. E-mail: [miss.smiyukha21@yandex.ru](mailto:miss.smiyukha21@yandex.ru). Southern Federal University. Academy of Architecture and Arts. Russia, 344006, Rostov-on-don, Bolshaya Sadovaya street, 105/42.

*Received in April 2019*

#### Для цитирования:

Петрусенко Ю.В. Влияние «зодчих-наставников» на творчество архитектора Николая Матвеевича Соколова // Вестник БГТУ им. В.Г. Шухова. 2019. № 8. С. 73–80. DOI: 10.34031/article\_5d4969dbea51e1.94144488

#### For citation:

Petrusenko Y.V. The influence of «architects-mentors» on the creativity of architect Nikolai Matveevich Sokolov. Bulletin of BSTU named after V.G. Shukhov. 2019. No. 5. Pp. 73–80. DOI: 10.34031/article\_5d4969dbea51e1.94144488