

Петров Владислав Евгеньевич

Методика исследования склонности сотрудников Госавтоинспекции к коррупционно опасному поведению

Аннотация. Статья посвящена изучению возможности вероятностной оценки склонности сотрудников Госавтоинспекции к коррупционно опасному поведению. Приводятся основные результаты сравнительного анализа психодиагностических материалов исследования индивидуально-психологических особенностей лиц, осуждённых за преступления коррупционной направленности (бывших сотрудников органов внутренних дел), и нормативных сотрудников. Выявлены статистически значимые различия по следующим диагностическим шкалам Калифорнийского психологического опросника: «ответственность», «качества полицейского», «социализация», «гибкость», «интернальность – экстернальность», «нормативность – делинквентность», «доминирование». На основе данных показателей разработана регрессионная модель оценки вероятности проявления коррупционно опасного поведения у сотрудников Госавтоинспекции. Предлагаемая методика детализирует порядок проведения психологического исследования, обработки и интерпретации его результатов. Методику можно использовать в рамках осуществления профилактической работы с личным составом, что позволит персонифицировать профилактическое воздействие, как следствие – сократить число фактов коррупции.

Ключевые слова: коррупция, склонность к коррупционно опасному поведению, степень антикоррупционной устойчивости поведения сотрудника Госавтоинспекции, психологическая диагностика, психологическая профилактика, прогнозирование.

Petrov Vladislav Evgenyevich

Research methodology the propensity of traffic police officer to corruption dangerous behavior

Abstract. The article studies the possibilities of the probabilistic assessment of the propensity of police to corruption dangerous behavior. The main results of the comparative analysis of psycho diagnostic research individually-psychological characteristics of persons convicted of crimes of corruption (the former employees of internal Affairs bodies), and regulatory staff. Statistically significant differences in the following diagnostic scales of the California psychological questionnaire

«accountability», «quality police», «socialization», «flexibility», «internality – externality», «normatively – delinquency», «dominance». On the basis of these indicators the developed regression model estimating the probability of manifestation of corruption dangerous behavior from police. The proposed method details the procedure for conduct of psychological research, processing and interpretation of its results. The technique can be used in the implementation of preventive work with the personnel that will allow you to personalize preventive effect, as a consequence, to reduce the number of cases of corruption.

Keywords: corruption, a tendency to corrupt dangerous behavior, the degree of anticorruption stability of the behavior of the employee of traffic police, psychological diagnostics, psychological prevention, prognosis.

Без преувеличения можно утверждать, что коррупция, нарушения законности и служебной дисциплины приносят правоохранительной системе массу негативных последствий, в первую очередь, это ухудшение имиджа органов внутренних дел, тенденциозное обсуждение резонансных происшествий в медиапространстве, дестабилизация межличностных отношений и социально-психологического климата в служебных коллективах, смена достаточно профессионального кадрового ядра, дополнительные финансовые издержки, связанные с проводимыми служебными проверками, возмещением вреда третьим лицам и т.п.

Реформирование правоохранительной системы сопряжено с совершенствованием ведомственной профессиональной подготовки и психологической работы с личным составом подразделений Госавтоинспекции. В соответствии с Федеральным законом от 07 февраля 2011 г. № 3-ФЗ «О полиции», Директивой МВД России от 27.02.2015 г. № 1, приказом МВД России от 02.09.2013 № 660 психологическое сопровождение профилактики коррупционного поведения, укрепления законности и дисциплины среди сотрудников ОВД следует рассматривать как основное направление работы с личным составом. Однако, при всей его значимости, отмечается методическая неопределённость в вопросе превентивной диагностики склонности сотрудников к коррупционно опасному поведению.

Более того, несмотря на разнообразие направлений профилактики коррупции, возможность прогнозирования степени антикоррупционной устойчивости, вне всякого сомнения, является перспективной составляющей работы с личным составом. Именно превентивная психологическая диагностика

призвана учитывать совокупность личностных особенностей сотрудников Госавтоинспекции как фактор, оказывающий на неё существенное влияние [1, 5, 6]. Философско-методологическое противоречие прогностического оценивания состоит в том, что диагностика пытается оценить вероятность будущего поведения человека на основе только индивидуально-психологического параметра. Однако предсказать поведение человека очень сложно, тем более вне социального контекста, учета текущей жизненной ситуации сотрудника, размера и формы взятки, поведения взяткодателя и т.п.

С позиции психодиагностики прогнозировать поведение человека также чрезвычайно проблематично. Многие методики имеют сниженную валидность, в целом, невысокую прогностическую валидность, в частности. Проведя анализ комплексного (многопараметрического) диагностического инструментария, мы выделили Калифорнийский психологический опросник (CPI) как методику, имеющую потенциал оценки личностных предикатов антикоррупционного поведения сотрудников Госавтоинспекции.

В исследовании 2015-2016 гг., направленном на изучение личностных особенностей сотрудников-коррупционеров, приняло участие 1337 чел. Психологическое обследование проводилось среди лиц (200 чел.), осуждённых за преступления коррупционной направленности (статьи 290 и 291 Уголовного кодекса Российской Федерации; данные собраны и предоставлены Санкт-Петербургским университетом МВД России), а также среди 1137 сотрудников ОВД (руководителей и сотрудников ГИБДД, сотрудников подразделений по вопросам миграции). В качестве диагностического инструментария применялся Калифорнийский психологический опросник. Валидных протоколов оказалось 1155 штук (в т.ч. 140 протоколов, полученных от лиц, осуждённых за коррупционные деяния). Среди данных, принятых к анализу, 1064 бланка принадлежали мужчинам (в т.ч. 140 коррупционерам), 91 бланк – женщинам.

Разработка методики исследования склонности сотрудников Госавтоинспекции к коррупционно опасному поведению предусматривала выделение соответствующих методологических (диагностических) понятий.

В качестве диагностического показателя нами предлагается применять термин «степень антикоррупционной устойчивости поведения». *Степень антикоррупционной устойчивости поведения* (SN) – это интегральная характеристика личности, определяющая поведение сотрудника в ситуации конфликта интересов, которое соответствуя закону, нравственным ориентирам и

ценностям общества, выступает сдерживающим началом, препятствующим коррупционно опасному поведению.

Дополнением к вышеуказанному показателю выступает «*степень склонности к коррупционно опасному поведению*» (SK). Её можно рассматривать как своеобразие личности сотрудника, допускающее возможность демонстрации им коррупционно опасного поведения.

Для выявления личностных характеристик, указывающих на склонность сотрудника к коррупционно опасным деяниям были определены среднее значение и стандартное отклонение по всем шкалам CPI (табл. 1).

Таблица 1. Данные Калифорнийского психологического опросника при обследовании различных категорий испытуемых

Шкалы	Лица, осужденные за преступления коррупционной направленности (140 чел.)		Нормативные сотрудники ОВД, интегральная выборка (1015 чел.)		Сотрудники ОВД – слушатели Академии управления МВД России (1000 чел., И.О. Котенёв)	
	Среднее значение	Стандартное отклонение	Среднее значение	Стандартное отклонение	Среднее значение	Стандартное отклонение
Do	21,36	4,59	23,72	4,26	23,89	4,05
Cs	16,17	3,32	16,60	3,20	16,05	3,24
Sy	22,76	4,30	23,54	3,64	23,39	3,94
Sp	25,18	4,07	25,41	4,17	25,28	4,16
Sa	16,72	2,82	17,40	2,77	17,86	2,76
In	19,96	2,80	20,61	2,62	20,08	2,65
Em	19,04	3,70	19,71	3,71	19,54	3,68
Re	23,58	4,22	25,38	3,75	25,18	4,08
So	31,80	3,80	34,18	3,17	33,24	3,78
Sc	25,43	4,90	25,39	4,64	24,02	5,17
Gi	24,76	5,54	25,08	5,60	24,04	6,43
Cm	31,54	2,31	32,34	2,05	32,26	2,34
Wb	33,47	3,48	34,38	2,72	33,51	3,74
To	19,68	4,24	20,34	3,81	20,21	4,31
Ac	28,06	3,88	29,16	3,40	28,98	3,74
Ai	22,41	4,43	22,30	4,07	22,03	4,26
Ie	30,79	4,11	30,81	3,77	30,86	4,14
Pu	15,54	2,57	16,12	2,41	15,83	2,41
Fx	11,01	3,61	9,794	3,06	9,35	3,15
F/M	12,29	2,91	13,14	3,48	12,83	2,96
v.1	16,11	5,39	13,69	5,07	13,52	4,77
v.2	25,00	4,87	27,60	4,26	27,19	4,80
v.3	36,22	8,21	35,91	7,21	35,69	7,90
Mp	21,25	4,41	23,04	4,12	22,86	4,57
Wo	30,11	3,76	31,24	3,62	29,96	4,30
Ct	18,19	4,12	17,77	3,77	17,81	3,80
Lp	52,05	6,81	55,28	6,14	54,28	7,06
Ami	24,95	3,98	25,28	3,74	24,27	4,34

Шкалы	Лица, осужденные за преступления коррупционной направленности (140 чел.)		Нормативные сотрудники ОВД, интегральная выборка (1015 чел.)		Сотрудники ОВД – слушатели Академии управления МВД России (1000 чел., И.О. Котенёв)	
	Среднее значение	Стандартное отклонение	Среднее значение	Стандартное отклонение	Среднее значение	Стандартное отклонение
Leo	27,52	2,75	28,81	3,23	28,43	3,23
Tm	26,73	3,90	27,6	3,53	26,61	4,08
B-MS	40,64	5,95	40,69	5,31	39,84	5,73
B-FM	24,87	3,98	26,40	4,13	25,83	3,96
Anx	5,97	1,93	6,034	1,59	6,35	1,85
Nar	22,92	5,74	23,09	5,27	24,13	5,46
D-SD	22,14	3,52	23,53	3,08	23,51	3,87
D-AC	14,06	3,36	14,61	2,82	15,86	3,16

Шкалы	Руководители подразделений ГИБДД (485 чел.)		Сотрудники ГИБДД (398 чел.)		Сотрудники подразделений по вопросам миграции (132 чел.)	
	Среднее значение	Стандартное отклонение	Среднее значение	Стандартное отклонение	Среднее значение	Стандартное отклонение
Do	24,41	4,07	23,38	4,19	22,17	4,65
Cs	17,07	3,07	16,13	3,17	16,30	3,53
Sy	23,77	3,56	23,43	3,58	23,02	4,05
Sp	25,62	4,09	25,52	3,93	24,27	4,92
Sa	17,75	2,64	17,21	2,87	16,70	2,80
In	20,99	2,47	20,40	2,55	19,83	3,14
Em	19,92	3,56	19,56	3,76	19,41	4,06
Re	25,66	3,73	24,95	3,78	25,65	3,66
So	34,20	3,09	34,10	3,17	34,37	3,46
Sc	25,41	4,56	25,42	4,63	25,20	4,98
Gi	25,00	5,54	25,49	5,65	24,16	5,55
Cm	32,75	1,93	31,88	2,03	32,22	2,25
Wb	34,64	2,50	34,29	2,85	33,73	2,94
To	20,84	3,69	19,81	3,93	20,11	3,69
Ac	29,59	3,25	28,54	3,49	29,46	3,37
Ai	22,98	3,86	21,55	4,19	22,07	4,03
Ie	31,22	3,65	30,42	3,72	30,53	4,21
Py	16,35	2,37	15,89	2,37	15,93	2,63
Fx	9,71	2,97	9,92	3,14	9,74	3,10
F/M	12,74	3,11	12,43	3,19	16,80	3,41
v.1	13,31	4,73	13,74	5,24	14,92	5,63
v.2	27,76	4,08	27,62	4,50	26,95	4,12
v.3	36,66	7,26	35,40	6,99	34,70	7,46
Mr	23,86	3,91	22,61	3,95	21,34	4,62
Wo	31,71	3,51	31,10	3,47	29,94	4,08
Ct	18,06	3,65	17,39	3,89	17,83	3,77
Lp	56,13	5,73	54,81	6,03	53,61	7,38
Ami	25,52	3,82	25,18	3,52	24,73	4,07
Leo	29,11	2,98	29,17	3,21	26,63	3,35
Tm	27,87	3,27	27,68	3,53	26,34	4,13

Шкалы	Руководители подразделений ГИБДД (485 чел.)		Сотрудники ГИБДД (398 чел.)		Сотрудники подразделений по вопросам миграции (132 чел.)	
	Среднее значение	Стандартное отклонение	Среднее значение	Стандартное отклонение	Среднее значение	Стандартное отклонение
B-MS	41,14	4,84	41,22	5,15	37,39	6,26
B-FM	26,04	4,08	25,85	3,81	29,35	4,07
Anx	6,04	1,52	5,95	1,61	6,30	1,71
Nar	23,28	5,24	22,98	5,20	22,77	5,57
D-SD	23,90	3,00	23,14	3,01	23,34	3,41
D-AC	14,54	2,72	14,38	2,86	15,60	2,83

Построенные диагностические профили для основных, векторных и дополнительных шкал (рис. 1 и 2) указывают на своеобразие типовых портретов, а также на значимые различия в уровнях некоторых индикаторов. Так, существенные расхождения наблюдаются по таким шкалам как Do, Sa, In, Re, So, Cm, Wb, Ac, Fx, v 1, v 2, Mp, Wo, Lp, Leo, Tm, B-FM, D-SD. Однако визуальный анализ не позволяет статистически достоверно утверждать о наличии или отсутствии различий в тех или иных показателях.

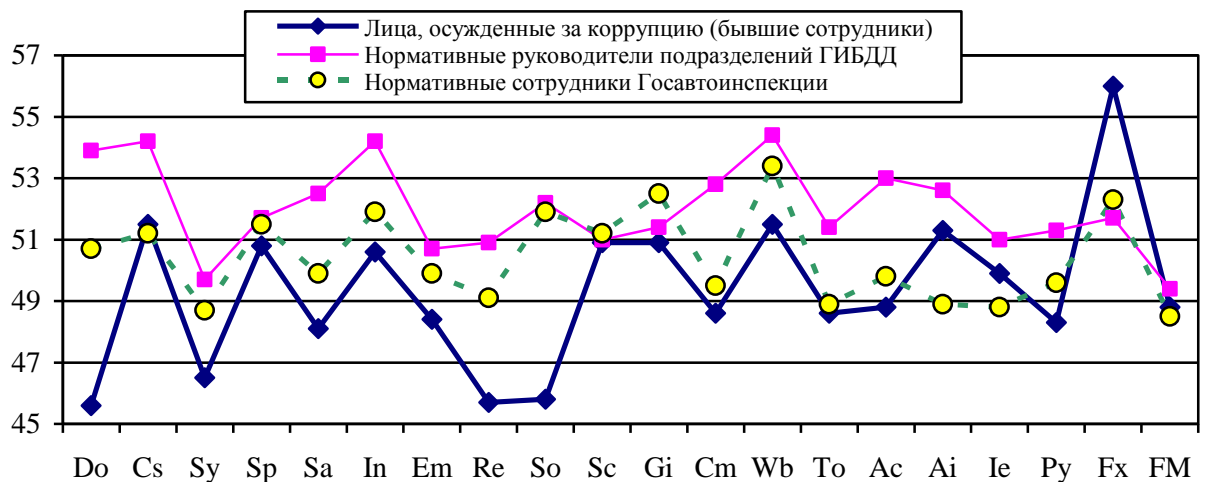


Рис. 1. Сравнительный анализ профилей личности различных категорий испытуемых (основные шкалы CPI)

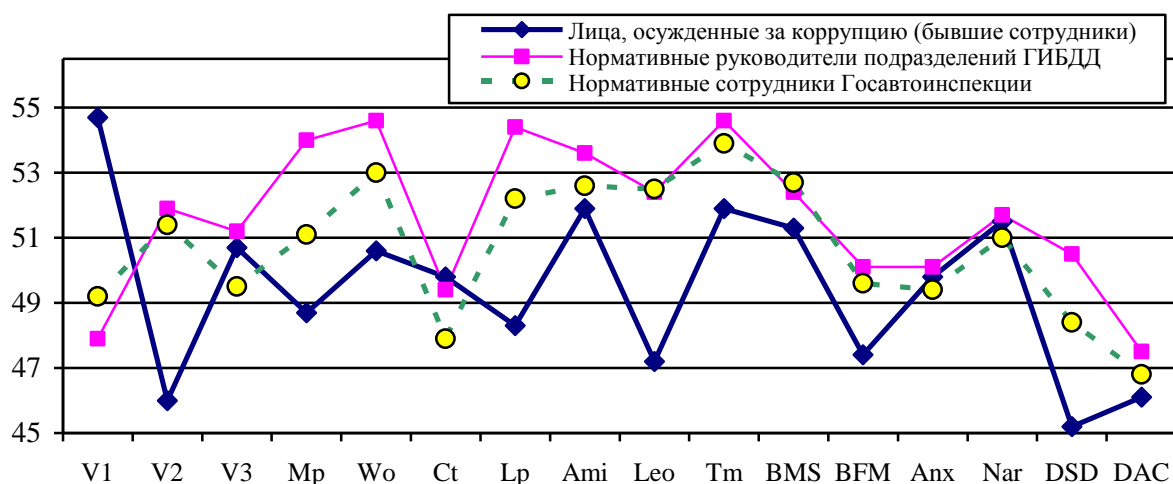


Рис. 2. Сравнительный анализ профилей личности различных категорий испытуемых (векторные и дополнительные шкалы CPI)

Достоверность различий диагностических данных оценивалась с применением t-критерия Стьюдента (табл. 2). При этом сравнение осуществлялось в следующих направлениях:

- между лицами, осуждёнными за преступления коррупционной направленности, и нормативными сотрудниками ОВД (1015 чел.);
- между лицами, осуждёнными за преступления коррупционной направленности, и сотрудниками ГИБДД (398 чел.);
- между лицами, осуждёнными за преступления коррупционной направленности, и руководителями подразделений ГИБДД (485 чел.);
- между лицами, осуждёнными за преступления коррупционной направленности, и сотрудниками подразделений по вопросам миграции (132 чел.).

Таблица 2 Статистические сведения о различиях между выборками

Шкалы	t-критерий Стьюдента (в сравнении с лицами, осуждёнными за преступления коррупционной направленности)			
	Нормативные сотрудники ОВД ¹	Сотрудники ГИБДД ²	Руководители подразделений ГИБДД ²	Сотрудники подразделений по вопросам миграции ³
Do	5,740***	4,579***	7,098***	1,445
Cs	1,456	0,120	2,873**	0,312
Sy	2,052*	1,653	2,539*	0,514
Sp	0,614	0,858	1,126	1,660
Sa	2,684**	1,760	3,861***	0,060
In	2,578*	1,636	3,933***	0,360
Em	2,018*	1,424	2,500*	0,784
Re	4,791***	3,392***	5,268***	4,329***
So	7,085***	6,419***	6,848***	5,837***
Sc	0,100	0,020	0,040	0,380
Gi	0,649	1,334	0,452	0,890
Cm	3,896***	1,544	5,654***	2,459*

Шкалы	t-критерий Стьюдента (в сравнении с лицами, осуждёнными за преступления коррупционной направленности)			
	Нормативные сотрудники ОВД ¹	Сотрудники ГИБДД ²	Руководители подразделений ГИБДД ²	Сотрудники подразделений по вопросам миграции ³
Wb	2,976**	2,508*	3,711***	0,667
To	1,760	0,318	2,932*	0,894
Ac	3,189**	1,291	4,255***	3,182**
Ai	0,280	2,000*	1,379	0,660
Ie	0,068	0,940	1,117	0,510
Pu	2,501*	1,414	3,342***	1,236
Fx	3,800***	3,180**	3,900***	3,120**
F/M	3,169**	0,477	1,587	11,700***
v.1	5,010***	4,510***	5,560***	1,780
v.2	6,012***	5,582***	6,115***	3,572***
v.3	0,420	1,050	0,573	1,600
Мр	4,536***	3,222**	6,322***	0,164
Wo	3,338***	2,733**	4,501***	0,360
Ct	1,150	2,000*	0,340	0,750
Lp	5,328***	4,246***	6,459***	1,809
Ami	0,940	0,606	1,506	0,450
Leo	5,087***	5,837***	5,912***	2,390*
Tm	2,491*	2,539*	3,153**	0,800
B-MS	0,088	1,026	0,911	4,380***
B-FM	4,231***	2,534*	3,047**	9,171***
Anx	0,378	0,110	0,395	1,494
Nar	0,339	0,109	0,666	0,220
D-SD	4,441***	2,998**	5,379***	2,856**
D-AC	1,865	1,006	1,550	4,097***

Примечание: критические значения t-критерия Стьюдента:

$n^1 = 1000 - 1.96 (p < 0.05^*); 2.58 (p < 0.01^{**}); 3.29 (p < 0.001^{***});$

$n^2 = 500 - 1.97 (p < 0.05^*); 2.59 (p < 0.01^{**}); 3.31 (p < 0.001^{***});$

$n^3 = 200 - 1.97 (p < 0.05^*); 2.60 (p < 0.01^{**}); 3.34 (p < 0.001^{***}).$

Сравнительный анализ показателей t-критерия Стьюдента с уровнем достоверности более 99,9 % ($p = 0.001$) позволил установить некоторые статистически значимые различия в диагностических данных нормативных сотрудников и осуждённых. Среди показателей СРІ в первую следует выделить:

- *Re (ответственность)*. Чем более зрелой, ответственной в социальных и межличностных отношениях, обязательной и следующей общественным нормам является личность, тем выше степень антикоррупционной устойчивости поведения. В противоположность этому, лица, осуждённые за преступления коррупционной направленности, в большей степени импульсивны, легко потокают своим желаниям, недисциплинированны, циничны, беззаботны

(беспечны), безразличны к своим обязательствам, испытывают трудности в следовании долгосрочным целям.

▪ *Ст (обычность)*. Степень антикоррупционной устойчивости поведения имеет положительную корреляцию с легкостью адаптации человека к условиям жизнедеятельности, конформизмом, рассудительностью. Для лиц, осуждённых за преступления коррупционной направленности, характерны значимые сомнения в себе, отчуждённость и общая нестабильность поведения, независимость мышления и самоуверенность.

▪ *Leo (качества полицейского)*. Антикоррупционная устойчивость представляет личность сотрудника как единство социально значимых профессиональных качеств и гражданской позиции (порядочность, нормативность, следование установленным общественным нормам и т.п.). В ней ярко проявляется самодостаточность, прагматизм, гармоничное развитие, сбалансированность и чувство справедливости. Лица, осуждённые за преступления коррупционной направленности, безразличны к проблемам общества, имеют сниженный уровень социальной ответственности.

▪ *VI (интернальность - экстернальность)*. Интернальный тип личности в большей степени характерен людям с коррупциогенным типом поведения: они скорее стремятся получать и выявлять информацию, чем предоставлять её окружающим; избегают реальных обязательств прийти на помощь.

▪ *V2 (нормативность - делинквентность)*. Степень антикоррупционной устойчивости поведения имеет положительную корреляцию с демонстрацией серьезного отношения к вопросам этики и морали, развитым чувством долга и справедливости, выраженной гражданской позицией. Нормативных сотрудников отличают следование социальным правилам и предписаниям, стремление к самоорганизованности, семейное благополучие. Лица, осуждённые за преступления коррупционной направленности, демонстрируют легкомысленное отношение к жизни и деятельности, имеют асоциальные установки, противопоставляют себя обществу.

▪ *Do (Доминирование)*. Склонность к коррупционно опасному поведению потенцирует снижение уровня властных притязаний, рост социальной тревожности и неуверенности в своих поступках. Осуждённые кажутся зависимыми, могут иметь трудности в выполнении указаний и демонстрировать пассивно-агрессивное поведение.

▪ *Fx (Гибкость)*. Степень антикоррупционной устойчивости поведения имеет положительную корреляцию со стремлением сотрудника к размеренному темпу жизнедеятельности, практичностью, серьёзностью и добросовестностью. У осуждённых в большей степени проявляются повышенная приспособляемость, гибкость, спонтанность,

Помимо перечисленных диагностических шкал установлены некоторые различия, которые, по нашему мнению, обусловлены ситуацией нахождения индивидов (осуждённых) в местах лишения свободы, а также отражают соответствующие изменения в их личности. Так, у осуждённых снижаются: 1) уровень доминирования, лидерские амбиции и управленческие способности (шкалы Lp и Mp); 2) степень самопринятия (шкала Sa); 3) уровень социализации (шкала So); возрастает уровень социальной изоляции (шкала D-SD, обратный ключ).

Хотя вышеприведённые аспекты и являются статистически значимыми, однако включать их в алгоритм оценивания (классификации) степени выраженности коррупционно опасного поведения в расширенном объёме нецелесообразно. Данный тезис был проверен путём последовательного (поэлементного) включения в алгоритм таких шкал как Cs, Sy, Sa, In, Em, Sc, Cm, Wb, To, Ac, Py, Mp, Ct, Lp, B-FM, D-SD, D-AC. Моделирование на основе частных алгоритмов (обязательные шкалы Do, Re, So, V1, V2, Fx, Leo; дополнительные шкалы – индексы, указанные выше) показало худшие показатели классификации, нежели предлагаемая ниже модель.

Регрессионный анализ, проведённый с помощью статистического пакета SPSS for windows 13.0, позволил уточнить ранее разработанную нами пятипараметрическую модель [3, 4]. В настоящей методике первичный (промежуточный) показатель степени склонности сотрудника к коррупционно опасному поведению (Index) рассчитывается с учётом семи шкал Калифорнийского психологического опросника. С точки зрения диагностики вероятность проявления склонности к коррупции возрастает с увеличением соответствующих значений по шкалам V1 и Fx, а также с уменьшением значений по шкалам So, V2, Re, Leo и Do. Семикомпонентная модель может быть представлена в виде (алгоритм 2):

$$\text{Index} = 2,918 \cdot V1 + 2,630 \cdot Fx - (5,629 \cdot So + 4,952 \cdot V2 + 2,219 \cdot Re + 0,701 \cdot Leo + 0,415 \cdot Do).$$

Ранее алгоритм 1 принимал вид: $Index = 0,120 \cdot V1 - 0,067 \cdot Re - 0,172 \cdot Cm - 0,059 \cdot V2 - 0,072 \cdot Leo$.

Помимо перерасчёта весовых коэффициентов изменения в методике прогнозирования коррупционно опасного поведения коснулись добавления в модель таких показателей как Fx (гибкость), So (социализация) и Do (доминирование), а также исключения показателя Cm (обычность).

Нормативные значения обновлённой модели для сотрудников Госавтоинспекции (выборка 1023 чел.): среднее значение – «344,600», стандартное отклонение – «51,438».

В качестве интерпретационной шкалы целесообразно использовать шкалу Т-баллов. Одновременно, показатель (SK) можно связывать с вероятностью (в процентах) демонстрации склонности к коррупционно опасному поведению.

$$SK = 50 + 10 \cdot (Index + 344,600) / 51,438.$$

Показатель коррупционной устойчивости (SN), являясь обратным показателю SK, рассчитывается по формуле: $SN = 100 - SK$.

Для оценки эффективности работы уточнённого алгоритма оценивания склонности сотрудников ГИБДД к коррупционно опасному поведению был проведён анализ достоверности различий в выборках испытуемых (табл. 3): лица, осуждённые за преступления коррупционной направленности (группа 1), нормативные сотрудники (группа 2). Фактическое значение t-критерий Стьюдента оказалось равным 8.442, что значительно превысило критическое значение (3,29 при $df=1000$ и $p<0.001$). Результаты сравнительного анализа указывают на высокую надёжность разделения выборок испытуемых по критерию «склонность к коррупционно опасному поведению».

Таблица 3. Результаты анализа достоверности различий в выборках испытуемых

Лица, осужденные за преступления коррупционной направленности (140 чел.)		Нормативные сотрудники ОВД (1015 чел.)		t-критерий
Среднее значение	Стандартное отклонение	Среднее значение	Стандартное отклонение	
57,229	10,974	49,010	9,431	8,442*

Значимость на уровне $p<0.001$.*

Величина ошибки селекции рассчитывалась в ходе анализа успешности проведённой классификации. Оптимальное значение SK (максимум в превышении доли правильных решений над ошибочными) в обоих алгоритмах составляет 55 % (табл. 4). В первом алгоритме вероятность правильной классификации составляет 57,30 %, ошибочной – 25,25 % (разница 32,05 %); во втором – 61,43 % и 27,00 %, соответственно (разница 34,43 %). Алгоритм 2

практически во всём исследованном диапазоне показателя SK демонстрирует гораздо лучшие селективные возможности. Приведённые результаты указывают на высокие психометрические характеристики уточнённого алгоритма.

Таблица 4. Анализ правильной и ошибочной классификаций в зависимости от показателя степени выраженности склонности к коррупционно опасному поведению

Алгоритм 2

SK, балл	Отношение долей ошибочной и правильной классификаций (разница процентов)	% выборки людей, отнесенных к числу коррупцированных	
		Среди нормативных, 1015 чел. (ошибочная классификация)	Среди осуждённых, 140 чел. (правильная классификация)
80 и более	2,56 %	0,30 (3 чел.)	2,86 (4 чел.)
75 и более	5,74 %	0,69 (7 чел.)	6,43 (9 чел.)
70 и более	12,44 %	2,56 (26 чел.)	15,00 (21 чел.)
65 и более	19,63 %	6,80 (69 чел.)	26,43 (37 чел.)
60 и более	24,38 %	14,19 (144 чел.)	38,57 (54 чел.)
55 и более	34,43 %	27,00 (274 чел.)	61,43 (86 чел.)
50 и более	30,22 %	43,35 (440 чел.)	73,57 (103 чел.)
45 и более	22,31 %	64,83 (658 чел.)	87,14 (122 чел.)

Алгоритм 1

SK, балл	Отношение долей ошибочной и правильной классификаций (разница процентов)	% выборки людей, отнесенных к числу коррупцированных	
		Среди нормативных, 507 чел. (ошибочная классификация)	Среди осуждённых, 89 чел. (правильная классификация)
80 и более	1,12 %	0,00 (0 чел.)	1,12 (1 чел.)
75 и более	8,20 %	0,79 (4 чел.)	8,99 (8 чел.)
70 и более	16,20 %	1,78 (9 чел.)	17,98 (16 чел.)
65 и более	23,49 %	5,72 (29 чел.)	29,21 (26 чел.)
60 и более	28,22 %	12,23 (62 чел.)	40,45 (36 чел.)
55 и более	32,05 %	25,25 (128 чел.)	57,30 (51 чел.)

SK, балл	Отношение долей ошибочной и	% выборки людей, отнесенных к числу коррумпированных	
50 и более	27,86 %	45,17 (229 чел.)	73,03 (65 чел.)
45 и более	21,29 %	64,10 (325 чел.)	85,39 (76 чел.)

Проведённое научное исследование уточняет методику и процедуру психологического изучения личности сотрудников Госавтоинспекции при решении вопросов профилактики коррупционно опасного поведения, а также варианты интерпретации полученных результатов (табл. 5).

Таблица 5. Варианты интерпретации результатов психодиагностического обследования

SK, балл	Интерпретация результатов (вероятность демонстрации коррупционно опасного поведения)
80 баллов и более	Вероятность демонстрации коррупционно опасного поведения очень велика в сравнении с вероятностью коррупции среди обычных сотрудников
70-79 баллов	Вероятность демонстрации коррупционно опасного поведения значительно выше, чем вероятность коррупции среди обычных сотрудников
60-69 баллов	Вероятность демонстрации коррупционно опасного поведения выше, чем вероятность коррупции среди обычных сотрудников
50-59 баллов	Вероятность демонстрации коррупционно опасного поведения чуть выше, чем вероятность коррупции среди обычных сотрудников
40-49 баллов	Вероятность демонстрации коррупционно опасного поведения сравнима с вероятностью коррупции среди обычных сотрудников
39 баллов и менее	Вероятность демонстрации коррупционно опасного поведения очень низка

Применение критерия определяется подходом к диагностике. Если во главу угла ставится принципиальность в оценке склонности к демонстрации коррупционно опасного поведения, «жесткий» отсев кандидатов на службу (молодых сотрудников), то критическое значение SK следует снизить, например, до «50 баллов и более». Если речь идет о скрининговом исследовании действующих сотрудников, оценке с высокой степенью достоверности склонности к коррупционно опасному поведению, то критическое значение допустимо увеличить «до 70 баллов и более».

Использование приведённых выше результатов позволит:

- расширить спектр возможных направлений реализации Калифорнийского психологического опросника в психодиагностической практике

– при организации профилактической работы с личным составом [2], при ранней диагностике лиц, нуждающихся в повышенном психолого-педагогическом внимании;

▪ повысить точность психологического изучения личности сотрудников Госавтоинспекции, достичь комплексности в интерпретации результатов.

Таким образом, привлечение психологического знания и материалов диагностики для преодоления проблемы коррупционно опасного поведения – перспективное направление совершенствования работы с личным составом. Это позволит воспитать высоконравственного сотрудника-профессионала, сформировать новый облик полиции, повысить доверие общества к правоохранительным органам.

Список литературы

1. Мальцева Т.В. Психологический подход к коррупционному поведению // Актуальные проблемы противодействия коррупции в современных условиях. Материалы межведомственной научно-практической конференции 21 марта 2012, Руза: Московский областной филиал Московского университета МВД России, 2012. С.101-105.

2. Марьин М.И., Мальцева Т.В., Петров В.Е. и др. Психологическая подготовка сотрудников полиции к профессиональной деятельности: учебно-методическое пособие. Руза: Московский областной филиал Московского университета МВД России, 2014. 195 с.

3. Петров В.Е. Особенности изучения личности сотрудников Госавтоинспекции при оценке степени антикоррупционной устойчивости их поведения // Вестник ВИПК МВД России. Домодедово, 2016. № 2 (38). С. 88-93.

4. Петров В.Е. Прогнозирование степени антикоррупционной устойчивости поведения сотрудников Госавтоинспекции на основе Калифорнийского психологического опросника // Научно-практический журнал «Современные научные исследования и инновации». М., 2016. № 2 (58). С. 247-252.

5. Петров В.Е. Психологические детерминанты антикоррупционного поведения сотрудников органов внутренних дел // Вестник ВИПК МВД России. Домодедово, 2011. № 2 (18). С. 61-64.

6. Петров В.Е., Сенаторова О.Ю. Морально-этические стандарты антикоррупционного поведения сотрудников внутренних дел // Вестник ВИПК МВД России. Домодедово, 2013. № 3 (27). С. 50-55.

1. Maltseva T.V. A psychological approach to corrupt behavior \\
Aktual'nye problemy protivodeystviya korrupsii v sovremennykh usloviyakh. Materialy mezhvedomstvennoy nauchno-prakticheskoy konferentsii 21 marta 2012 [Actual problems of counteraction of corruption in modern conditions. Materials interdepartmental scientific and practical conference of March 21, 2012], Ruza: Moscow regional branch of the Moscow University of the MIA of Russia, 2012. P.101-105 (in Russian).

2. Maryin M.I., Maltseva T.V., Petrov V.E., Safronov A.D. *Psikhologicheskaya podgotovka sotrudnikov politsii k professional'noy deyatel'nosti [Tekst] : uchebno-metodicheskoe posobie* [Psychological preparation of police officers to professional activity [Text]: textbook.] – Ruza: Moscow regional branch Moscow University of the Ministry of internal Affairs of Russia, 2014. – 195 p.

3. Petrov V.E. Features of studying of the person of employees of traffic police in assessing the degree of stability of the anti-corruption behavior All-Russian Institute for Advanced Studies // *Vestnik VIPK MVD Rossii* [Herald of the Russian Interior Ministry]. Domodedovo, 2016. № 2 (38). pp. 88-93 (in Russian).

4. Petrov V.E. Prediction of the degree of stability of anti-corruption behavior of traffic police employees of the California-based psychological questionnaire // *Nauchno-prakticheskiy zhurnal «Sovremennye nauchnye issledovaniya i innovatsii»* [Scientific journal "Modern scientific research and innovation"]. M., 2016. № 2 (58). pp. 247-252 (in Russian).

5. Petrov V.E. Psychological determinants of behavior of the anti-corruption police officers // *Vestnik VIPK MVD Rossii* [Herald wiepke the Russian Interior Ministry]. Domodedovo, 2011. № 2 (18). pp. 61-64 (in Russian).

6. Petrov V.E., Senatorova O.Y. The moral and ethical standards of anti-corruption behavior of employees of the Interior // *Vestnik VIPK MVD Rossii* [Herald wiepke the Russian Interior Ministry]. Domodedovo, 2013. № 3 (27). pp. 50-55 (in Russian).