

## Методические основы развития активного туризма в малой излучине Дона

Вишняков Николай Владимирович\*, ст. преподаватель, nivishnyakov@yandex.ru

Зеленская Ольга Юрьевна\*, магистрант, tehnohaus94@mail.ru

Семенова Диана Александровна\*, ст. преподаватель, semenova\_dianavg@mail.ru

Анучина Наталья Александровна\*, студентка, zzzznatalizzzz999@mail.ru

\* ФГАОУ ВО «Волгоградский государственный университет», г. Волгоград, Российская Федерация

---

**Аннотация.** Волгоградская область является перспективным регионом для развития многих видов и форм активного туризма. Сочетание уникальных природных условий создают все необходимые предпосылки для рекреационного развития области, особенно в сфере активного туризма. Большие размеры территории (112,9 тыс. кв. км) обуславливают развитие уже имеющихся и возникновение новых рекреационных зон, перспективных для организации туризма. В статье представлен к рассмотрению один из самых перспективных районов для развития активного туризма Волгоградской области – бассейн реки Большая Голубая, использовавшийся в качестве модельного участка при проведении прикладных научно-исследовательских работ сотрудниками кафедры географии картографии Волгоградского государственного университета. При изучении рекреационного потенциала исследуемого участка, был использован метод экспертных оценок. Экспертами выступали туроператоры по внутреннему туризму. Согласно анализу экспертных оценок было выявлено, что развитие рекреационного туризма на исследуемой территории является перспективным направлением. На основе анализа природных условий, рекреационного потенциала и экспертных оценок коллективом авторов были обозначены виды спортивного туризма и их особенности для развития на территории бассейна реки Большая Голубая. В рамках исследования была создана модель спортивно-оздоровительного туризма на исследуемом участке, которая включает в себя маршруты выходного дня различных видов спортивного туризма. С помощью программного обеспечения ArcGIS10.0 данная модель развития активного туризма в бассейне реки Большая Голубая была представлена в виде картографической схемы, которая наглядно демонстрирует расположение маршрутов перспективных видов активного туризма.

**Ключевые слова:** активный туризм, рекреация, спортивно-оздоровительный туризм, велосипедный туризм, конный туризм

**Для цитирования:** Вишняков Н.В., Зеленская О.Ю., Семенова Д.А., Анучина Н.А. Методические основы развития активного туризма в малой излучине Дона // Сервис plus. Т. 11. 2017. № 4. С. 55–65. DOI: 10.22412/1993-7768-11-4-6.

**Дата поступления статьи:** 03.10.2017.

**Дата утверждения в печать:** 02.11.2017.

---

## Methodical foundations of active tourism development in the small bend of the Don

Nikolai V. Vishnyakov\*, Senior Lecturer, nivishnyakov@yandex.ru

Ol'ga Yu. Zelenskaya\*, Master student, tehnohaus94@mail.ru

Diana A. Semenova\*, Senior Lecturer, semenova\_dianavg@mail.ru

Natal'ya A. Anuchina\*, Bachelor student, zzzznatalizzzz999@mail.ru

\* Volgograd State University, Volgograd, Russian Federation

The Volgograd Region is a promising region for the development of many types and forms of active tourism. The combination of unique natural conditions creates all the necessary prerequisites for the recreational development of the region, especially in the field of active tourism. The large size of the territory (112.9 thousand sq. km.) determines the development of the existing recreational zones and the creation of new ones, promising for the organization of tourism. In this article, one of the most promising areas for the development of active tourism in the Volgograd region is the Bolshaya Golubaya river basin, which is used as a model site for applied research work of the Department of Geography and Cartography of the Volgograd State University. When studying the recreational potential of the researched site, the method of expert assessments was used. The experts were tour operators for domestic tourism. According to the analysis of expert assessments, it is revealed that the development of recreational tourism in the study area is a promising area. Based on the analysis of natural conditions, recreational potential and expert evaluation data, the team of authors outlines the types of sports tourism and their features for development on the territory of the Bolshaya Golubaya river basin. Within the framework of the research, a model of sports and health tourism is created in the area under study, which includes weekend tours of various types of sports tourism. With the help of the ArcGIS10.0 software, this model of development of active tourism in the Bolshaya Golubaya river basin is presented in the form of a cartographic scheme that clearly demonstrates the location of routes of promising types of active tourism.

**Keywords:** active tourism, recreation, sports and health tourism, bicycle tourism, equestrian tourism

**For citation:** Vishnyakov N.V., Zelenskaya O.Yu., Semenova D.A., Anuchina N.A., Methodical foundations of active tourism development in the small bend of the Don. *Service plus*, vol. 11, no. 4, 2017, pp. 55-65. DOI: 10.22412/1993-7768-11-4-6.

**Submitted:** 2017/10/03.

**Accepted:** 2017/11/02.

## Введение

Малая излучина реки Дон находится на юге Восточно-Европейской равнины. Административно данная территория входит в состав Калачёвского и Иловлинского районов Волгоградской области [1].

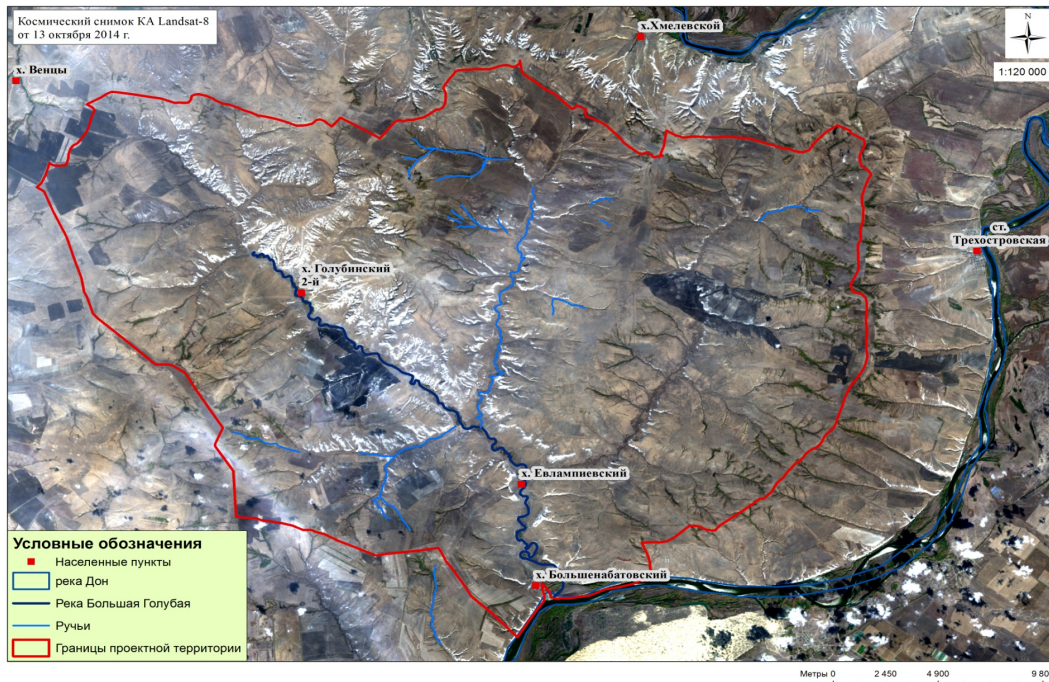
Коллективом кафедры географии и картографии Волгоградского государственного Университета с 2014 по 2016 гг. был проведен ряд комплексных экспедиций для детального анализа природных и социально-экономических характеристик района исследования, в ходе которых было установлено, что его географические особенности являются оптимальными для рекреационного природопользования, а именно сферы активного туризма. Наибольший интерес для развития данной деятельности, в силу сочетания большого количества природных факторов, вызывает часть территории Малой излучины Дона, известная как бассейн реки Большая Голубая (рис. 1). В связи с этим возникла необходимость тщательного изучения популярно-приоритетных видов рекреации, которые возможны для реализации на данной территории и будут соответствовать умеренной экологической нагрузкой на степную экосистему.

## Теория

В соответствии с типологией форм рекреационного воздействия на территорию, выделяется две формы: 1) форма стационарной рекреации, при условии которой отдыхающие концентрируются на определённых участках; 2) форма мобильной рекреации, которая заключается в перемещении туристов внутри определённой рекреационной зоны [5]. К стационарной форме можно отнести отдых и туризм, которые осуществляются в пределах одного туристического объекта или места. Вторая форма – мобильная рекреация – включает в себя целевое посещение территории для бортничества; спортивную охоту и рыболовство; спортивно-оздоровительный и другие виды туризма [9].

Учитывая удалённость исследуемого района от крупных населённых пунктов, а также его исторически сложившуюся ориентацию организации хозяйства и крайне слабый уровень развития транспортной инфраструктуры, необходимо отметить, что на исследуемой территории вышеперечисленные формы рекреации в организованных формах почти полностью отсутствуют [4, 12].





**Рис. 1. Космокарта бассейна реки Большая Голубая с границами проектной территории**  
**Figure 1. Space map of the Bolshaya Golubaya river basin with the boundaries of the project area**

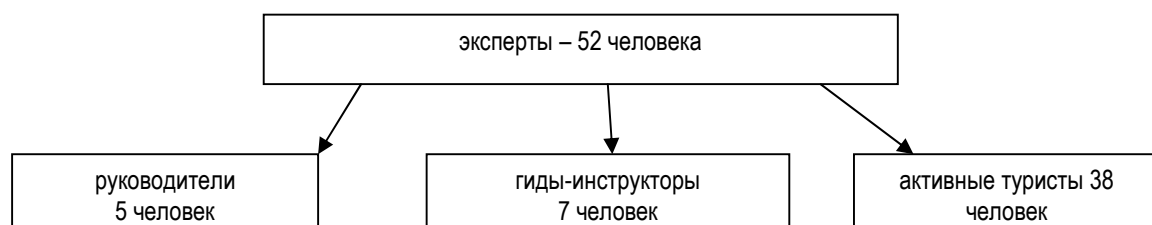
Вместе с тем высокая ресурсообеспеченность данной местности способствует реализации различных видов мобильной и некоторых современных видов стационарной рекреации [4].

**Данные и методики.** В качестве репрезентативной методики, которая позволила бы провести исследование возможностей организации и проведения на данной территории различных мероприятий туристско-спортивной направленности, была выбрана методика экспертных оценок.

Специфика применения метода экспертных оценок в географическом исследовании заключается в подборе экспертов, которые не только должны быть специалистами сферы туризма, имеющими большой опыт, но и хорошо ориентироваться в региональных особенностях той территории, для которой разрабатывается прогноз [8].

Данный метод заключается в опросе экспертов-специалистов, компетентность которых соответствует области исследования. Экспертная оценка является мнением одного эксперта, который хорошо разбирается именно в той сфере, где наблюдается проблемная ситуация [5, 7].

В нашем исследовании в качестве экспертов выступали директор и работники туристических компаний города Волгограда, являющиеся туроператорами по внутреннему туризму (ООО «Большой Мир Приключений», ООО «Команда Белый Ветер», ООО «Тропа»). Все эксперты знакомы с данной территорией и имеют представление о её рекреационном потенциале. Эксперты были объединены в три категории по занимаемой должности и роду деятельности в туризме (рис. 2).



**Рис. 2. Экспертные категории участников опроса**  
**Figure 2. Expert categories of survey participants**



Для проведения опроса был составлен лист анкетирования, который включал в себя открытые и закрытые вопросы. Респондентам предлагалось указать фамилию, имя, отчество, пол, возраст, какую деятельность в туризме ведут, как давно занимаются данной деятельностью, а также наличие спортивного звания. После ответов на данные вопросы респондентам предлагалось оценить возможность создания экологической туристско-рекреационной зоны в бассейне реки Большая Голубая и с помощью метода ранжирования оценить по 7-балльной шкале приоритетные виды туризма и рекреации в зависимости от конкретных условий данной территории. Если данный вид рекреации, по мнению эксперта, полностью соответствует конкретному условию местности, то ему присваивается индекс «1», и, наоборот, в случае взаимного несоответствия условия местности и вида рекреации, присваивается индекс «7».

Условием анкетирования была открытость и авторство информации, то есть каждый эксперт подписывался под анкетой.

После заполнения анкет была проведена интеграция экспертных оценок, это метод, предполагающий перевод количественного анализа в качественный согласно данным оценкам [8, 9]. Этот метод нельзя использовать без предварительного выявления количественных признаков мнений экспертов. Он отличается от их традиционно количественной интерпретации. Интегрирование (согласование, комплексирование) экспертных оценок необходимо использовать в следующих случаях:

1) чтобы определиться с решением, которое будет научно обосновано;

2) чтобы сформулировать теорию, объясняющую явления и процессы, происходящие в изучаемом пространстве, и дающую основание для последующего исследования [16].

Интегрированные результаты работы экспертов по возможности рекреационного развития бассейна реки Большая Голубая приведены в таблице 1.

Таблица 1  
Возможности создания туристско-рекреационной зоны в Бассейне реки Большая Голубая

The possibility of creating a tourist and recreational area in the pool Bolshaya Golubaya river

Table 1

Мнение	Группа экспертов	Руководители, %	Гиды и инструкторы, %	Активные туристы, %
Да, возможно		100	71,1	76
Возможно, но с ограничениями		0	28,9	15,7
Нет, невозможно		0	0	8,3

Эксперты группы «руководители» все без исключения (100%) положительно оценили возможности данного района для организации различных форм мобильной и некоторых видов стационарной рекреации и туризма. Респонденты группы «гиды и инструктора» – 71,1% говорили о возможности создания экологической рекреационной зоны в данной местности, 28,9% экспертов данной группы отметили ограничения для организации некоторых видов рекреации, среди которых выделили очень жаркую погоду в летние месяцы, отсутствие больших объемов проточной воды, плохое состояние грунтовых дорог после дождей, такого же мнения придерживались и 15,7% экспертов группы «активные туристы». 76% «активных туристов» отметили возможности данного района для организации различных форм рекреации. Невозможность организации различных форм мобильной и некоторых видов

стационарной рекреации и туризма на данной территории отметили 8,3 % экспертов, т.к. в данном районе, по их мнению, плохо развита социально-экономическая инфраструктура (дороги с твердым покрытием, магазины, сотовая связь и пр.).

Наглядно результаты данного исследования отражены на рис. 3 и в таблице 2.

Кроме того, практически все эксперты максимально высоко (100%) оценили общее эстетическое восприятие данной территории по всем видам рекреации, за исключением парусного туризма, пляжно-бивуачной, санаторно-курортной и дачной рекреации.

Таким образом, исходя из географических особенностей данной местности, её геоморфологических, гидроклиматических, ландшафтных и социально-экономических характеристик, наи-



более перспективными для организации на данной территории являются пешие, велосипедные и конные походы [2, 3]. Кроме того, экспертами была отмечена возможность организации на проектной территории двух видов стационарной рекреации: агротуристического комплекса и этнографической деревни. По мнению экспертов, в данной местности есть возможность организации мероприятий по лыжному, авто- и мотто-

туризму, экскурсионных туров и незначительной кемпинговой рекреации [13, 15].

**Модель.** Согласно выводам экспертов, опираясь на характеристику географического расположения района исследования и его геоморфологических особенностей, в пределах изучаемой территории возможна организация велосипедных, лыжных, пеших и конных походов. Подробнее остановимся на данных приоритетных направлениях.

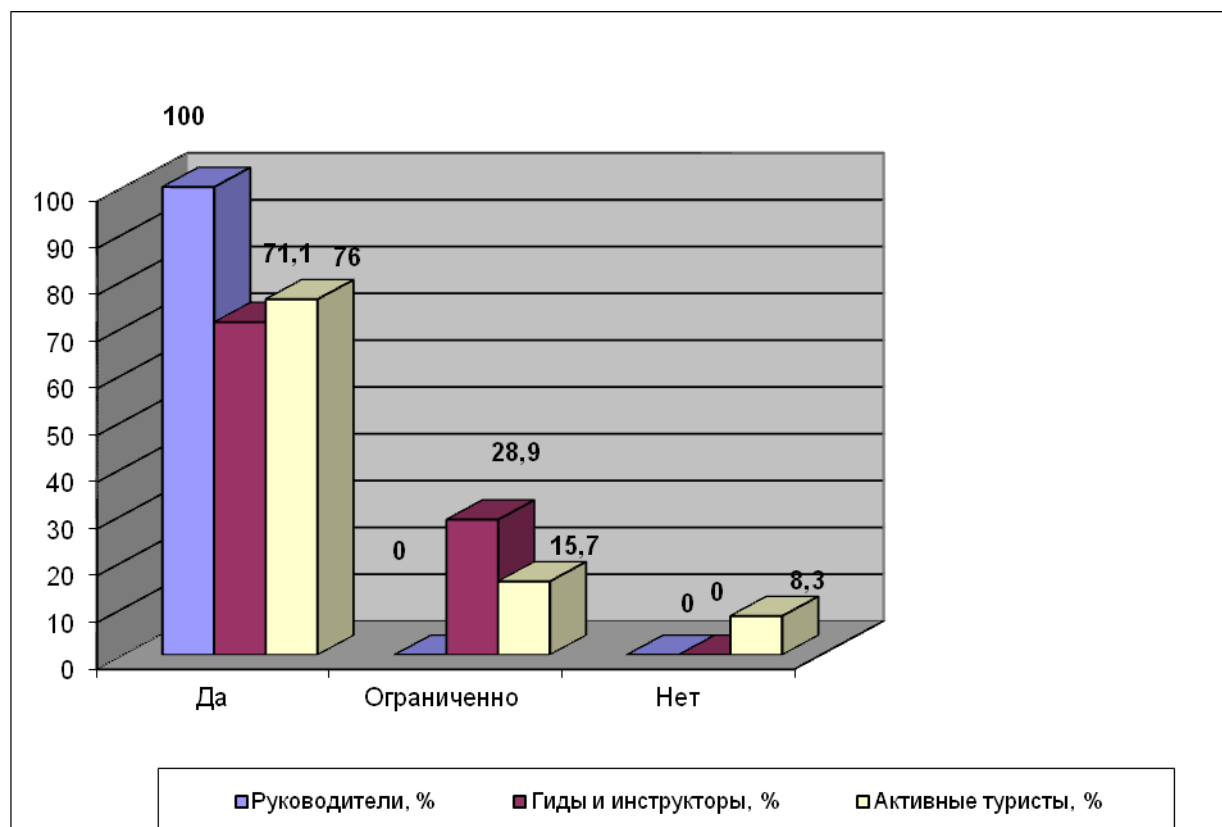


Рис. 3. Экспертная оценка возможности создания эколого-рекреационной зоны в Бассейне реки Большая Голубая

Figure 3. Expert assessment of the possibility of creating an ecological and recreational zone in the Bolshaya Golubaya river



Таблица 2  
Вероятность развития рекреации в зависимости от различных условий местности (по мнению экспертов, в %) Table 2  
The probability of development of recreation depending on different terrain conditions (according to experts, in%)

Условия местности Виды Рекреации	Геоморфологические	Климатические	Гидрологические	Ландшафтно - биологические	Демографические	Социально – экономическая инфраструктура	Общее эстетическое восприятие местности
Мобильная рекреация							
Пешеходный туризм	100	79	83	100	62	55	100
Горный туризм	0	0	0	0	0	0	0
Водный туризм	0	0	0	0	0	0	0
Велотуризм	100	64	70	100	60	51	100
Спелеотуризм	0	0	0	0	0	0	0
Лыжный туризм	91	52	40	47	15	60	100
Конный туризм	100	97	100	100	88	71	100
Парусный туризм	0	0	0	0	0	0	0
Авто- и мото- туризм	100	43	100	100	30	15	100
Стационарная рекреация							
Этнографический туризм	80	94	85	100	56	51	100
Агротуризм	80	94	85	100	70	70	100
Санаторно-курортный туризм	0	0	0	0	0	0	0
Экскурсионный туризм	80	74	70	100	0	8	100
Кемпинговый туризм	0	0	55	80	0	0	100
Дачный туризм	0	0	0	0	0	0	0
Пляжно-бивуачный туризм	0	0	0	0	0	0	0

**Спортивно-оздоровительный туризм и рекреация** – самое перспективное направление для развития рекреации в пределах исследуемой территории, согласно мнению экспертов по туризму. Организация мероприятий этого вида туризма осуществляется на основе важных характеристик местности, которые способствуют возникновению в пределах исследуемой территории рассматриваемого вида рекреации. Такими характеристиками являются геоморфологические особенности в пределах изучаемой территории [5, 10, 11]. Яркими геоморфологическими особенностями, определяющими возможность создания и дальнейшего развития в пределах исследуемой территории рекреационной системы, являются:

- большие размеры территории, и ее геоморфологическая неоднородность. Это открывает широкие возможности организации многодневных широкомаштабных мероприятий;
- сильная расчленённость рельефа. Данная особенность создаёт многочисленные препятствия естественного происхождения, что является главным фактором, который определяет организацию спортивных походов;
- высокий уровень расчлененности рельефа благоприятствует выходу многочисленных родников. Наличие питьевой воды – важнейшее условие туристско-спортивного развития местности.



**Велосипедный туризм**, по мнению экспертов, – одно из перспективных направлений среди видов туризма с целью развития в бассейне реки Большая Голубая.

На протяжении 2013–2014 гг. осуществлялось исследование рекреационного потенциала рассматриваемой территории, согласно которому можно утверждать, что организация велосипедных путешествий оптимальна будет в виде проведения походов выходного дня (ПВД). Группа экспертов отметила, что мероприятия велосипедного туризма можно проводить в любом количестве в течение календарного года и с достаточно большим территориальным охватом. Основным критерием, который определяет проведение ПВД, является наличие сети грунтовых дорог. В пределах рассматриваемой территории наблюдается большое количество грунтовых дорог, которые образуют густую сеть с многочисленными взаимными пересечениями, что позволяет добраться практически в любую часть района. Согласно анализу плотности транспортной сети бассейна реки Большой Голубой, можно сделать вывод, что оптимальным является обустроить в хуторе Евлампиевский базовый лагерь для походов выходного дня. Оттуда непосредственно будут осуществляться радиальные выезды.

Палаточный лагерь можно организовывать как в х. Евлампиевский (группа каждый день возвращается в базовый лагерь), так и в определённой точке маршрута с наличием питьевой воды (река, родник).

**Конно-спортивная рекреация.** В рамках работы по комплексному исследованию территории бассейна реки Большая Голубая, сотрудники кафедры уделили большое внимание созданию системы введения в естественную среду обитания в пределах исследуемой территории некоторых редких и исчезающих видов животных. Анализируя мировой и российский опыт интродукции и реакклиматизации животных, нужно отметить, что такие мероприятия необходимо осуществлять в комплексе с другими:

- создание законодательной базы с целью природоохранной деятельности на исследуемом участке;

- формирование инфраструктуры, дорожной сети;
- ведение постоянных мониторинговых и проектных работ; и многое другое [1, 2, 14, 17].

Важными системообразующими мероприятиями являются образовательная работа и просветительская деятельность, способствующие формированию в обществе стереотипа и чувства ответственности в создании природоохранных территорий, которые станут звеном комплексной работы в формировании экологического каркаса и построению современного развитого государства [13].

Одним из вариантов эколого-просветительской работы является создание экскурсионных зон, где будет нормировано посещение рекреантов по заранее обозначенным маршрутам. Данная территория рассматривается нами как модельная для организации и развития инновационных форм экологического образования [11].

Во время проведения анкетирования многие эксперты отметили, что, учитывая красивые пейзажи, природные особенности, значительную площадь территории и природоохранный статус некоторых частей бассейна реки Большая Голубая, наиболее оптимальным будет проведение экскурсионных мероприятий в виде небольших конных путешествий. В бассейне исследуемой реки возможна организация конно-туристических мероприятий в течение практически всего года. Это связано с неприхотливостью лошадей как биологического вида и щадящем режиме их использования в условиях конных туров [6, 10].

В качестве базовой точки с целью отправления группы при проведении конных экскурсий на данной территории наиболее оптимально использовать х. Евлампиевский, как основную территорию с более развитой транспортно-рекреационной инфраструктурой.

Одним из результатов проведённого исследования стало создание карты перспективных маршрутов активного туризма в бассейне реки Большая Голубая (рис. 4).



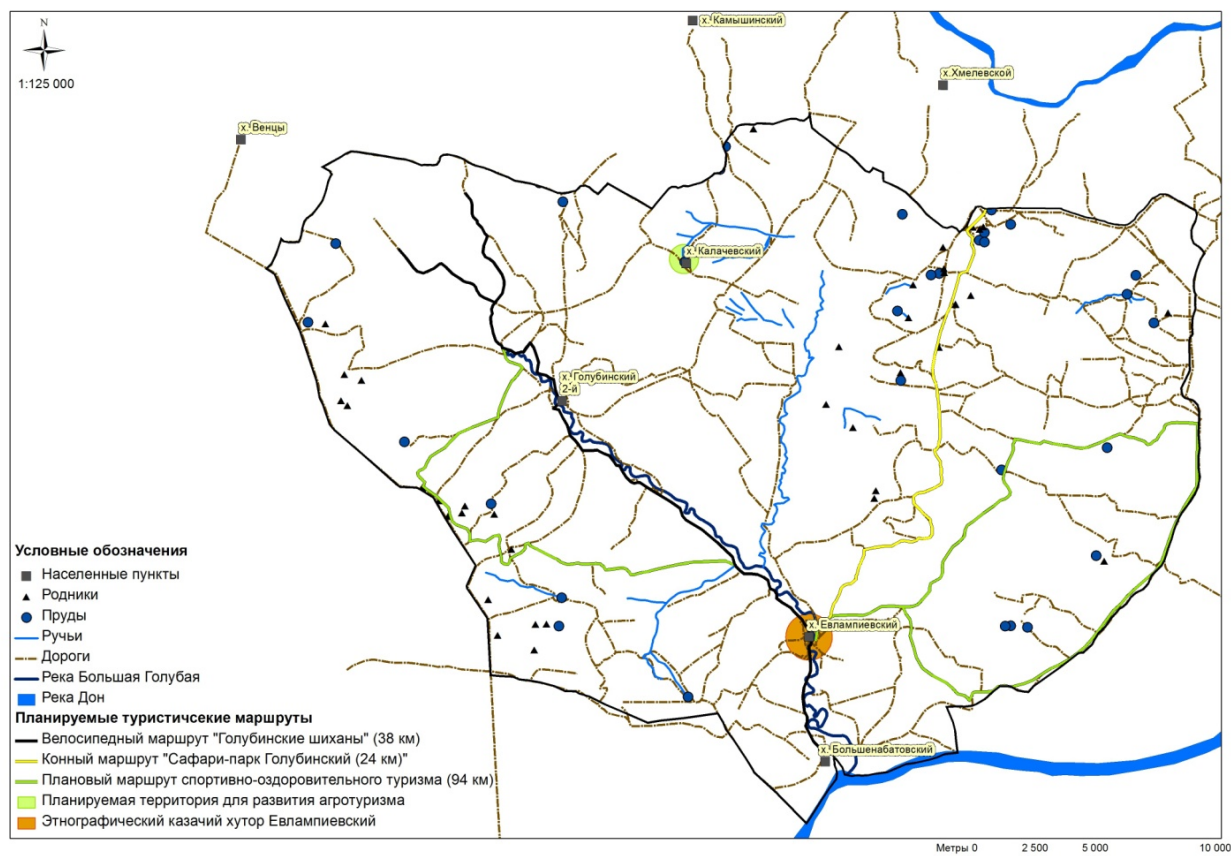


Рис. 4. Картографическая модель развития активного туризма в бассейне реки Большая Голубая  
Figure 4. Cartographic model of active tourism development in The Bolshaya Golubaya river basin

**Практические результаты.** В 2015–2017 годах под руководством автора и при активном участии студентов кафедры географии и картографии ВолГУ в бассейне реки Большая Голубая было проведено несколько активных туристических мероприятий в форме походов выходного дня: пешеходные и велосипедные путешествия по обозначенному маршруту спортивно-оздоровительного и велотуризма. Доказательством того, что предложенная нами модель спортивно-оздоровительного туризма на территории бассейна реки Большая Голубая работает эффективно, является популярность обозначенных туристских маршрутов среди студентов и молодежи.

**Закключение.** Таким образом, на основании многочисленных экспедиционных выездов в район исследова-

ния и на основе анализа экспертных оценок возможности развития туризма на территории бассейна реки Большая Голубая было определено, что наиболее перспективными для реализации на проектной территории являются мероприятия по спортивно-оздоровительному и велосипедному туризму. Кроме того, местность перспективна для организации конных туров. Одним из методов туристско-рекреационного проектирования, использованным в данной работе, являлся метод экспертных оценок, который позволил определить наиболее перспективные направления рекреации. Теоретические предположения впоследствии были неоднократно подтверждены многочисленными учебно-практическими и туристско-спортивными мероприятиями в пределах данной территории.

#### Литература:

1. Брылёв В.А. и др. Родники и реки Волгоградской области / Брылёв В.А., Самусь Н.А., Славгородская Е.Н. Волгоград: Изд-во «Михаил», 2007. С. 128–159.



2. Вишняков Н.В. Геоморфологические предпосылки развития рекреации и туризма в бассейне реки Большая Голубая // Вестник Волгоградского государственного университета. Серия 11, Естественные науки. 2014. № 4. С. 57—61.
3. Вишняков Н.В. Гидро-климатические предпосылки развития рекреации и туризма в Малой излучине Дона на примере бассейна реки Большая Голубая // Степи Северной Евразии: материалы VII международного симпозиума. Оренбург: ИС УРО РАН, печатный дом «Димур», 2015. С. 229—231.
4. Волгоградская область: природные условия, ресурсы, хозяйство, население, геоэкологическое состояние: кол. монография. Волгоград: Изд-во «Перемена», 2011. 528 с.
5. Джанджугазова Е.А. Туристско-рекреационное проектирование. М.: Академия, 2014. 217 с.
6. Иглс П. и др. Устойчивый туризм на охраняемых природных территориях. Руководство по планированию и управлению / П. Иглс, С. Мак Кул, К.Д. Хейнс. М., 2006. 189 с.
7. Иванов А.Н. и др. Эколого-рекреационное зонирование дельты Волги как инструмент управления туристским потоком / А.Н. Иванов, И.А. Лабутина, В.П. Чижова // Изменения природно-территориальных комплексов в зонах антропогенного воздействия. М.: Медиа-Пресс, 2006. С. 189—200.
8. Канищев С.Н. и др. Обзор методик расчета рекреационной емкости и рекреационной нагрузки. / Канищев С.Н., Золотарев Д.В., Курсакова Н.А., Студеникин А.В. // Экономическая модернизация: макро-, мезо- и микро- уровни. Проблемы и перспективы устойчивого развития региона: материалы региональной научно-практ. конф., г. Волжский, 9 нояб. 2010 г. Волгоград : ВолГУ, 2010. С. 85—89.
9. Канищев С.Н. и др. Нормы рекреационных нагрузок на природные комплексы Волго-Ахтубинской поймы и дельты Волги / Канищев С.Н., Солодовников Д.А., Золотарев Д.В., Шинкаренко С.С. // Рациональное природопользование: традиции и инновации. Материалы Международной научно-практической конференции, Москва, МГУ, 23–24 ноября 2012 г. М.: Изд-во Мос. ун-та, 2013. С. 155–158.
10. Косолапов А. Б. Теория и практика экологического туризма. М.: КНОРУС, 2005. 240 с.
11. Кружалин В.И., Шабалина Н.В. Теоретико-методологические подходы к туристско-рекреационному проектированию и экспертизе проектов туристско-рекреационных кластеров // Труды X Международной научно-практической конференции "Туризм и рекреация: фундаментальные и прикладные исследования", МГУ им. М.В. Ломоносова, Географический факультет, Москва 23–24 апреля 2015 г. С. 231–239.
12. Рябина Н.О., Шилова Н.В. Перспективный природный парк «Голубинский» и его ландшафтная структура // Вопросы степеведения. Научный журнал. Оренбург: ИС УрО РАН, 2013. С. 121–126.
13. Рябина Н.О. Перспективы развития экологического туризма в природных парках Волгоградской области // Проблемы международного туризма в контексте диалога культур: Сб. науч. статей междунар. практич. конф. Астрахань: изд-во АГТУ, 2010. С. 143—147.
14. Сажин А.Н., Кулик К.Н., Васильев Ю.И. Погода и климат Волгоградской области Волгоград: ВНИАЛМИ, 2010. 306 с.
15. Шабалина Н.В. Теоретико-методологические основы создания туристско-рекреационной экспертизы // Туризм и рекреация: фундаментальные и прикладные исследования: Тр. VII Междунар. науч.-практич. конф. СПб.: ДАРК, 2012. С. 63–74.
16. SanagustínFons M.V., Fierro J.A.M., Patiño M.G. «Rural tourism: A sustainable alternative». Applied Energy Vol. 551–557. Elsevier Ltd. UK. 2011. 88 p.
17. Tao, T. and Wall, G., Tourism as a sustainable livelihood strategy. Tourism Management Vol. 30, Elsevier Ltd. UK. 2009. P. 90–98.

## References

1. Brylyov V.A., Samus N.A., Slavgorodskaya E.N., Springs and rivers of the Volgograd Region. Volgograd: Publishing house "Michael", 2007, pp. 128-159. (In Russ.)
2. Vishnyakov N.V., Geomorphological prerequisites of recreation and tourism development in the basin of Bolshaya Golubaya river. Vestnik Volgogradskogo gosudarstvennogo universiteta. Seriya 11, Estestvennye nauki, no. 4, 2014, pp. 57-61. (In Russ.)
3. Vishnyakov N.V., Hydro-climatic preconditions for the development of recreation and tourism in the Little Bend of the Don on the example of the Great Golubaya River Basin. Steppes of



Northern Eurasia: materials of the VII International Symposium. Orenburg: IP URO RAS, "Dimur" Publishing House, 2015, pp. 229-231. (In Russ.).

4. Volgograd region: natural conditions, resources, economy, population, geoecological state. Volgograd: Publishing house "Peremena", 2011, 528 p. (In Russ.).

5. Dzhandzhugazova E.A. Tourist and recreational design. Moscow: Akademiya, 2014, 217 p. (In Russ.).

6. Igls P., Eagles P., McCool S., Haines K.D., Sustainable tourism in protected natural areas. Guide to Planning and Management. Moscow, 2006, 189 p. (In Russ.).

7. Ivanov A.N., Labutina I.A., Chizhova V.P., Ecological and recreational zoning of the Volga delta as a tool for managing the tourist flow. Changes in natural and territorial complexes in zones of anthropogenic impact. Moscow: Media-Press, 2006, pp. 189–200. (In Russ.).

8. Kanishchev S.N., Zolotarev D.V., Kursakova N.A., Studenikin A.V., Review of methods for calculating recreational capacity and recreational load. Economic modernization: macro, meso and micro levels. Problems and perspectives of sustainable development of the region: proceedings of regional scientific-practical conference. Volgograd: VolGU, 2010, pp. 85–89. (In Russ.).

9. Kanishchev S.N., Solodovnikov D.A., Zolotarev D.V., Shinkarenko S.S., Norms of recreational loads on the natural complexes of the Volga-Akhtuba floodplain and the Volga delta. Rational nature management: traditions and innovations. Moscow: MSU, 2013, pp. 155–158. (In Russ.).

10. Kosolapov A.B., Theory and practice of ecological tourism]. Moscow: Knorus, 2005, 240 p. (In Russ.).

11. Kruzhalin V.I., Shabalina N.V., Theoretical and methodological approaches to the tourist-recreational design and examination of the projects of tourist-recreational clusters. Proceedings of the X International scientific-practical conference: Tourism and Recreation: Fundamental and Applied Research. Moscow: MSU, 2015, pp. 231–239. (In Russ.).

12. Ryabinina N.O., Shilova N.V., Perspective natural park "Golubinsky" and its landscape structure. Voprosy stepovedeniya. Nauchnyi zhurnal. Orenburg: IS UrO RAN, 2013, pp. 121–126. (In Russ.).

13. Ryabinina N.O., Prospects for the development of ecological tourism in the natural parks of the Volgograd Region. Problems of international tourism in the context of a dialogue of cultures: proceedings of international practical conference. Astrakhan: publishing house of Astrakhan State Technical University, 2010, pp. 143–147 (In Russ.).

14. Sazhin A.N., Kulik KN, Vasiliev Yu.I., Weather and climate of the Volgograd region. Volgograd: VNIALMI, 2010, p. 306. (In Russ.).

15. Shabalina N.V., Theoretical and methodological bases of creation of tourist-recreational expertise. Tourism and recreation: fundamental and applied research: proceedings of the VII international scientific-practical conference. St. Petersburg: DARK, 2012, pp. 63–74. (In Russ.).

16. Sanagustín Fons M.V., Fierro J.A.M., Patiño M.G., Rural tourism: A sustainable alternative. Applied Energy, vol. 551–557, UK: Elsevier Ltd, 2011, 88 p.

17. Tao T., Wall G., Tourism as a sustainable livelihood strategy. Tourism Management, vol. 30, UK: Elsevier Ltd, 2009, pp. 90–98.

