

АНАЛИЗ ОБРАЩАЕМОСТИ НАСЕЛЕНИЯ ЩЕКИНСКОГО РАЙОНА ЗА СКОРОЙ МЕДИЦИНСКОЙ ПОМОЩЬЮ С ЗАБОЛЕВАНИЯМИ ОРГАНОВ ДЫХАНИЯ

Д. В. ЕВДОКИМОВА

Тульский государственный университет, медицинский институт, Тула

Болезни органов дыхания в структуре первичной заболеваемости составляют 40% среди взрослого и 68% среди детского населения.

Учитывая актуальность данной темы, изучены статистические данные об обращаемости за скорой медицинской помощью пациентов с болезнями органов дыхания Щекинского района Тульской области. Проведен статистический ретроспективный анализ 51543 карт вызовов скорой медицинской помощи за период с 2016 по 2017 гг., среди которых были отобраны 7268 по поводу заболеваний органов дыхания.

Установлено, что частота обращаемости возросла с 15,8% в 2016 г. до 17,1% в 2017 г. Чаще обращаются мужчины (56,2%), кроме бронхиальной астмы. Основной поток сформирован первичными обращениями (69,8%). Качественных изменений в обращаемости населения по нозологическим формам не обнаружено. Структура заболеваний органов дыхания достоверно различна в разных возрастных группах. Прирост числа обращений выявлен у лиц трудоспособного возраста, что свидетельствует о необходимости повышенного внимания к здоровью детского и трудоспособного населения. Также выявлены сезонные колебания обращаемости (наибольший пик обращаемости в осенне-зимний период по поводу бронхиальной астмы и пневмоний, наименьший — в весенне-летний).

Ключевые слова: скорая медицинская помощь, болезни органов дыхания, обращаемость, организация здравоохранения

Введение. В структуре первичной заболеваемости патология системы органов дыхания стабильно занимает ведущее место (40% среди взрослого и 68% среди детского населения). Высокая распространенность болезней органов дыхания представляет собой актуальную медицинскую и социальную проблему вследствие длительности заболевания, возможной инвалидизации больных, а также высокочрезвычайно затратного лечения для пациента и системы здравоохранения [1, 2, 3].

В структуре расходов на оказание медицинской помощи населению на долю скорой медицинской помощи на догоспитальном этапе приходится около 7% расходов на здравоохранение [3, 4]. При этом более 60% вызовов не относятся к категории угрожающих жизни больного — перевозка больного, обслуживание больных с острыми и хроническими заболеваниями (в т.ч. болезнями системы органов дыхания) и травмами.

Учитывая актуальность данной проблемы, изучение структуры обращаемости пациентов за скорой медицинской помощью по поводу заболеваний органов дыхания позволит оптимизировать работу скорой медицинской помощи и пульмонологической службы.

Цель исследования — проанализировать структуру обращаемости за скорой медицинской помощью населения с заболеваниями системы органов дыхания на модели Щекинского района Тульской области.

Материалы и методы исследования. Из 9381 карт вызовов скорой медицинской помощи (форма № 110 — у) для ретроспективного анализа были отобраны 7268 по поводу заболеваний органов дыхания за 2016–2017 годы в Щекинском районе Тульской области. Описательная статистика качественных параметров представлена в виде частот (абс., проценты), показатели рассчитывались на 1000 населения, достоверность различий оценивалась по критерию Фишера.

Результаты и их обсуждение. В период 2016–2017 гг. за скорой медицинской помощью обратились 51543 человек (515,4 на 1000 населения), из них по поводу заболевания органов дыхания — 7268 (14,1%; 72,7 на 1000 населения). Основной поток сформирован первичными обращениями (5073; 69,8%). Установлено, что частота обращаемости возросла с 15,8% в 2016 г. (32,7 на 1000 населения) до 17,1% в 2017 г. (39,9 на 1000 населения).

Сравнительный анализ обращаемости населения по разным нозологическим группам выявил следу-

Обращаемость населения Щекинского района за скорой медицинской помощью по различным нозологическим группам (в абс. и отн. показателях)

Нозология	2016		2017	
	абс.	%	абс.	%
Острые заболевания дыхательных путей	2040	62,4	2526	63,2
Пневмония	755	23,1	1004	25,1
Бронхиальная астма	242	7,4	212	5,3
Хронические заболевания дыхательных путей	105	3,2	124	3,1
Бронхиты	89	2,7	96	2,4
Другое	39	1,2	36	0,9
Всего:	3270		3998	

ющее (табл. 1). Острые заболевания дыхательных путей заняли первое место, далее идут пневмонии, бронхиальная астма, хронические заболевания дыхательных путей и бронхиты. В динамике выявлено увеличение показателя обращаемости за скорой медицинской помощью по поводу острых респираторных заболеваний (с 20,4 случаев на 1000 населения до 25,2 случаев на 1000 населения) и пневмоний (с 7,5 на 1000 населения до 10,04 на 1000 населения). Также отмечено некоторое снижение обращаемости населения с бронхиальной астмой, что свидетельствует о регулярном наблюдении больных с данной патологией на амбулаторно-поликлиническом уровне [1].

Анализ половой структуры обращаемости показал, что уровень обращаемости мужчин по поводу болезней системы органов дыхания во всех нозологиях выше, чем у женщин (56,2% и 43,8% соответственно), за исключением случаев бронхиальной астмы (41,8% и 58,2% соответственно).

При изучении структуры обращаемости в зависимости от возраста (табл. 2) отмечены наиболее высокие темпы прироста обращений у лиц трудоспособного возраста (26,7%). У пациентов детского возраста и старше 65 лет выявлена тенденция к снижению обращаемости по поводу заболеваний органов дыхания

по сравнению с группой трудоспособного возраста, что может быть связано с увеличением дисбаланса между острой и хронической патологией в сторону последней. Установленная динамика уровня обращаемости свидетельствует о необходимости повышенного внимания к здоровью детского и трудоспособного населения, поскольку в эти периоды происходит суммация рисков и хронизация патологии.

При анализе карт детского возраста выявлено, что острые заболевания дыхательных путей встречались достоверно чаще, чем в других возрастных группах ($p < 0,05$). На втором месте были пневмонии, показатель распространенности которых был достоверно выше у лиц трудоспособного возраста, а на третьем — бронхиты. Исследование обращаемости лиц трудоспособного возраста обнаружило следующее распределение обращаемости по разным нозологиям: пневмонии — 1234, острые заболевания дыхательных путей — 1045, бронхиальная астма — 195. При этом отмечалась тенденция к достоверности по уровню прироста обращаемости среди трудоспособных ($p = 0,07$). У лиц старше 65 лет отмечено увеличение числа обращений по поводу обострений хронических заболеваний по сравнению с другими возрастными группами (136 случаев).

Обращаемость населения Щекинского района за скорой медицинской помощью по возрастным группам и различным нозологиям

Нозология	Возрастные группы		
	Дети (до 18 лет)	Трудоспособное население	Пожилое население (старше 65 лет)
Острые заболевания дыхательных путей	3123*; 68,4 %	1045; 22,9 %	398; 8,7 %
Пневмония	402; 22,8 %	1234; 70,2 %	123; 7,0 %
Бронхиальная астма	51; 11,2 %	195; 43,1 %	208; 45,7 %
Хронические заболевания дыхательных путей	22; 9,4	71; 31,2 %	136; 59,4 %
Бронхиты	112; 60,8 %	51; 27,4 %	22; 11,8 %
Другое	26; 32,6 %	18; 25,3 %	31; 42,1 %

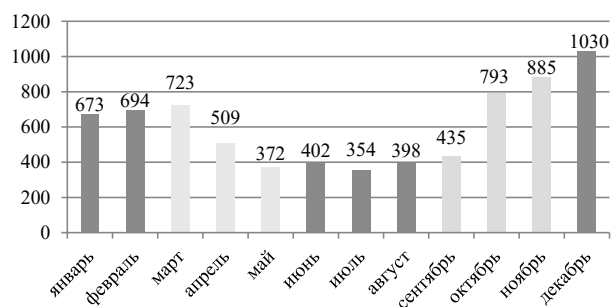


Рис. 1. Частота случаев обращения за скорой медицинской помощью в зависимости от времени года

Также выявлены сезонные колебания обращаемости по поводу заболеваний органов дыхания (рис. 1). Наибольший пик обращаемости выявлен в осенне-зимний период (ноябрь и декабрь — по 885 и 1030 обращений соответственно), причем в сентябре отмечается пик обращаемости по поводу бронхиальной астмы (12,4%).

Проведенное нами исследование позволило сделать вывод, что доля обращений за скорой медицинской помощью по поводу заболеваний органов дыхания в 2016–2017 гг. составляет 14,1%. Доля первичных обращений составляет 69,8%. Среди пациентов чаще обращаются мужчины (56,2%). Сравнительный анализ нозологической структуры обращаемости выявил, что лидируют острые респираторные заболевания, на втором месте — пневмонии, на третьем — бронхиальная астма. Так, среди детского населения чаще обнаруживались острые респираторные заболевания, среди трудоспособного — пневмонии (3123 и 1234 случая соответственно). Пациенты старше 65 лет в 4,1 раза чаще обращались по поводу хронических заболеваний дыхательных путей, чем две другие возрастные груп-

пы. Обнаружены сезонные колебания обращаемости: наибольший подъем отмечается в ноябре и декабре.

Тем не менее, выявленные особенности структуры обращаемости населения за скорой медицинской помощью по поводу заболеваний органов дыхания могут помочь оптимизировать деятельность отделения скорой медицинской помощи Щекинского района. Полученные результаты необходимо учитывать врачам амбулаторно-поликлинического звена с целью профилактики и лечения заболеваний системы органов дыхания, а также с целью увеличения числа выездных бригад в периоды пика обращаемости за неотложной помощью.

ЛИТЕРАТУРА

1. Глобальная стратегия диагностики, лечения и профилактики хронической обструктивной болезни легких (пересмотр 2007 г.) / пер. с англ. под ред. Чучалина А. Г. Москва: Издательский дом «Атмосфера», 2008. 100 с.
2. Лешенко И. В. Рациональная неотложная помощь при остром бронхообструктивном синдроме // Практическая пульмонология. Т. 13. № 11. С. 5–9.
3. Манаков Л. Г., Полянская Е. В. Социально-экономический ущерб от болезней органов дыхания // Бюллетень патологии и физиологии дыхания. 2011. № 42. С. 70–72.
4. Плавун Н. Ф., Кадышев В. А., Чернобровина Т. Я., Проскурина Л. Н., Кардонова Е. В. Грипп и острые респираторные вирусные инфекции в практике врачей выездных бригад скорой медицинской помощи г. Москвы // Архив внутренней медицины. 2016. № 6. С. 48–55.
5. Халилов М. А., Чернов М. Ю. Характеристика и особенности формирования первичной инвалидности при бронхиальной астме // Вестник новых медицинских технологий. 2013. № 1. URL: <http://www.medtsu.tula.ru/VNMT/Bulletin/E2013-1/4317.pdf> (дата обращения: 20.06.2018 г.).

ANALYSIS OF EMERGENCY MEDICAL CARE APPEALABILITY FOR POPULATION OF THE SHCHEKINSKY DISTRICT WITH RESPIRATORY DISEASES

D.V. EVDOKIMOVA

Respiratory diseases in structure of primary case rate make 40% among the adult and 68% among the children's population.

Considering relevance of this subject, statistical data on emergency medical care appealability of patients with respiratory diseases of the Shchekinsky district of Tula region are studied. The statistical retrospective analysis of 51543 case of diseases of emergency medical service from 2016 for 2017 among which were selected 7268 concerning respiratory diseases is carried out.

It is established that the frequency of appealability increased from 15,8% in 2016 up to 17,1% in 2017. Case of diseases are more often taped at men (56,2%), except cases of asthma. The main stream is created by primary addresses (69,8%). High-quality changes in appealability of the population in nosological forms aren't revealed. The structure of respiratory diseases is authentically various in different age groups. The gain of number of addresses is taped at persons of working-age that testifies to need of special attention to health of children's and able-bodied population. Seasonal fluctuations of appealability are also taped (the greatest peak of appealability in autumn and winter season concerning asthma and pneumonia, the smallest — in spring and summer season).

Key words: emergency medical care, respiratory diseases, appealability, healthcare organization