

Проблема подготовки специалистов с высшим образованием в регионах России

The Problem of Training Specialists with Higher Education in the Regions of Russia

DOI: 10.12737/2587-9111-2025-13-4-33-38

Получено: 28 мая 2025 г. / Одобрено: 9 июня 2025 г. / Опубликовано: 25 августа 2025 г.

Басовская Е.Н.

Канд. экон. наук, доцент, ФГБОУ ВО «Тульский государственный педагогический университет им. Л.Н. Толстого», Россия, 300026, г. Тула, проспект Ленина, д. 125, e-mail: basovskaya.elena@mail.ru

Basovskaya E.N.

Candidate of Economic Sciences, Associate Professor, Tula State Lev Tolstoy Pedagogical University, 125, Lenina Pr., Tula, 300026, Russia, e-mail: basovskaya.elena@mail.ru

Басовский Л.Е.

Д-р техн. наук, профессор, ФГБОУ ВО «Тульский государственный педагогический университет им. Л.Н. Толстого», Россия, 300026, г. Тула, проспект Ленина, д. 125, e-mail: basovskiy@mail.ru

Basovskiy L.E.

Doctor of Technical Sciences, Professor, Tula State Lev Tolstoy Pedagogical University, 125, Lenina Pr., Tula, 300026, Russia, e-mail: basovskiy@mail.ru

Аннотация

В работе получены оценки относительного превышения численности студентов, приходящихся на 1000 человек населения, по федеральным округам и регионам над показателем по Российской Федерации. Студенческая молодежь и выпускники высших учебных заведений в современной России проявляют невысокую межрегиональную мобильность. Это определяет необходимость подготовки специалистов с высшим образованием в регионах в соответствии с региональными потребностями в таких специалистах. Но число студентов на 1000 человек населения и число студентов на 1000 соответствующих рабочих мест в регионах сильно различаются. Во многих регионах наблюдается весьма значительный недостаток контингента студентов. Численность студентов государственных вузов только на 16% детерминруется численностью рабочих мест, которые должны замещаться лицами с высшим образованием. Общая численность студентов вузов только на 21% детерминруется численностью рабочих мест, которые должны замещаться лицами с высшим образованием. Полученные результаты показывают, что система планирования контингента студентов, обучающихся в вузах страны, несовершенна и не способна обеспечить потребности экономики в специалистах с высшим образованием.

Ключевые слова: регионы, мобильность, контингент студентов, специалисты, занятые, эконометрика.

Abstract

The paper presents estimates of the relative excess of students per 1,000 population in Federal Districts and regions over the Russian Federation as a whole. Student youth and graduates of higher education institutions in modern Russia exhibit low interregional mobility. This determines the need to train specialists with higher education in the regions in accordance with regional needs for such specialists. However, the number of students per 1,000 populations and the number of students per 1,000 corresponding jobs in the regions vary greatly and are unstably high. Many regions are experiencing a significant shortage of students. The number of students in state universities is determined by the number of jobs that must be filled by people with higher education only by 16%. The total number of students in universities is determined by the number of jobs that must be filled by people with higher education only by 21%. The obtained results show that the system of planning the contingent of students communicating in universities of the country's regions is imperfect and is not capable of meeting the economy's needs for specialists with higher education.

Keywords: regions, mobility, student population, specialists, employed, econometrics.

Человеческий капитал составляет наиболее значительную часть национального богатства современной России [1]. Человеческий капитал высококвалифицированных специалистов является наиболее значимым фактором экономического развития стран современного мира [2–8]. Обследования организаций, проводимые Росстатом¹ регулярно, раз в два года, показывают, что до настоящего времени должности специалистов высшего уровня квалификации и руководителей организаций, подразделений и служб организаций не полностью замещаются лицами, имеющими высшее образование. Статистические обследования и социологические исследования показывают, что студенческая молодежь и выпускники высших учебных заведений в современной России проявляет невысокую межрегиональную мобильность [9–12]. Это определяет необходимость подготовки специалистов с высшим образованием в регионах в соответствии с региональными потребностями в таких специалистах и делает актуальной

оценку обеспеченности подготовки кадров с высшим образованием в регионах страны.

Для этого использовались данные Росстата о количестве студентов вузов, приходящемся на 1000 человек населения региона². Оценки выполнялись путём вычисления относительного превышения указанного показателя над его значением для страны в целом.

На первом этапе исследования были получены оценки относительного превышения численности студентов, приходящихся на 1000 человек населения региона, над этим показателем по Российской Федерации для федеральных округов. Эти оценки представлены в табл. 1. Они показывают избыточность контингента студентов в Центральном федеральном округе и недостаток студентов в Южном, Северо-Кавказском и Дальневосточном округах.

На втором этапе исследования были получены оценки относительного превышения численности

¹ Сведения о заработной плате работников организаций по категориям персонала и профессиональным группам работников за октябрь (статистический бюллетень) 2005, 2007, 2009, 2011, 2013, 2015, 2017, 2019, 2021, 2023 гг. Росстат.

² Регионы России. Социально-экономические показатели. 2024. Стат. сб. / Росстат. М., 2024.

студентов, приходящихся на 1000 человек населения региона, над показателем по Российской Федерации по регионам в федеральных округах. Эти оценки представлены в табл. 2–9.

Полученные оценки для регионов Центрального федерального округа показали, что следующие регионы характеризуются избытком контингента студентов:

- Курская область;
- Орловская область;
- г. Москва и Московская область.

Таблица 1

Превышение численности студентов, приходящихся на 1000 человек населения, над показателем по Российской Федерации

Федеральный округ	Превышение, %	
	Всего	Государственные вузы
Центральный	25,3	9,8
Северо-Западный	9,7	16,2
Южный	–19,2	–13,9
Северо-Кавказский	–29,9	–26,8
Приволжский	–2,7	3,5
Уральский	–19,6	–12,5
Сибирский	–1,3	5,3
Дальневосточный	–23,9	–14,9

Таблица 2

Превышение численности студентов, приходящихся на 1000 человек населения, в регионах ЦФО над показателем по Российской Федерацией

Регион	Превышение, %	
	Всего	Государственные вузы
Белгородская область	8,5	13,7
Брянская область	–32,6	–25,5
Владимирская область	–36,3	–30,1
Воронежская область	31,7	38,3
Ивановская область	–12,7	–3,9
Калужская область	–36,8	–36,1
Костромская область	–43,3	–36,0
Курская область	18,8	23,4
Липецкая область	–43,7	–40,2
Орловская область	30,7	47,2
Рязанская область	–8,2	–5,1
Смоленская область	–12,4	–6,8
Тамбовская область	9,2	20,1
Тверская область	–37,2	–32,6
Тульская область	–25,6	–20,3
Ярославская область	–10,4	–12,6
г. Москва и Московская область	55,3	22,0

В Центральном федеральном округе следующие регионы характеризуются значительным недостатком контингента студентов:

- Брянская область;
- Владимирская область;
- Калужская область;
- Костромская область;
- Тверская область;
- Тульская область.

Таблица 3

Превышение численности студентов, приходящихся на 1000 человек населения, в регионах Северо-Западного федерального округа над показателем по РФ

Регион	Превышение, %	
	Всего	Государственные вузы
Республика Карелия	–29,7	–20,6
Республика Коми	–38,6	–30,6
Архангельская область	–39,8	–33,5
Вологодская область	–43,1	–35,7
Калининградская область	–28,4	–31,0
Мурманская область	–61,4	–59,3
Новгородская область	–42,1	–34,5
Псковская область	–35,5	–28,4
г. Санкт-Петербург и Ленинградская область	55,2	72,1

Полученные оценки для регионов Северо-Западного федерального округа показали, что г. Санкт-Петербург и Ленинградская область характеризуются избытком контингента студентов. Для всех остальных регионов характерен значительный недостаток контингента студентов.

Таблица 4

Превышение численности студентов, приходящихся на 1000 человек населения, в регионах Южного федерального округа над показателем по РФ

Регион	Превышение, %	
	Всего	Государственные вузы
Республика Адыгея	1,9	15,1
Республика Калмыкия	11,4	10,2
Республика Крым	–42,1	–37,4
Краснодарский край	–40,1	–39,4
Астраханская область	0,7	10,9
Волгоградская область	–18,2	–13,2
Ростовская область	10,0	19,8
г. Севастополь	–9,7	–0,7

В Южном федеральном округе следующие регионы характеризуются значительным недостатком контингента студентов:

- Республика Крым;
- Краснодарский край.

В Северо-Кавказском федеральном округе следующие регионы характеризуются значительным недостатком контингента студентов:

- Республика Дагестан;
- Республика Ингушетия;
- Кабардино-Балкарская Республика;
- Карачаево-Черкесская Республика;
- Ставропольский край.

Таблица 5

Превышение численности студентов, приходящихся на 1000 человек населения, в регионах Северо-Кавказского федерального округа над показателем по РФ

Регион	Превышение, %	
	Всего	Государственные вузы
Республика Дагестан	–44,2	–43,1
Республика Ингушетия	–50,7	–47,1
Кабардино-Балкарская Республика	–39,9	–32,1
Карачаево-Черкесская Республика	–23,5	–22,6
Республика Северная Осетия — Алания	3,0	13,6
Чеченская Республика	–18,2	–10,0
Ставропольский край	–22,2	–22,5

Таблица 6

Превышение численности студентов, приходящихся на 1000 человек населения, в регионах Приволжского федерального округа над показателем по РФ

Регион	Превышение, %	
	Всего	Государственные вузы
Республика Башкортостан	–12,7	–5,1
Республика Марий Эл	–10,7	–2,6
Республика Мордовия	12,5	12,6
Республика Татарстан	25,2	21,0
Удмуртская Республика	–4,9	5,9
Чувашская Республика	3,3	6,6
Пермский край	–26,8	–18,5
Кировская область	–25,0	–22,0
Нижегородская область	–2,1	9,4
Оренбургская область	–25,0	–17,6
Пензенская область	–16,1	–7,1
Самарская область	12,8	19,3
Саратовская область	–0,6	7,1
Ульяновская область	1,4	14,6

Полученные оценки для регионов Приволжского федерального округа показали, что Республика Татарстан характеризуется избытком контингента студентов.

В Приволжском федеральном округе следующие регионы характеризуются значительным недостатком контингента студентов:

- Пермский край;
- Кировская область;
- Оренбургская область.

Таблица 7

Превышение численности студентов, приходящихся на 1000 человек населения, в регионах Уральского федерального округа над показателем по РФ

Регион	Превышение, %	
	Всего	Государственные вузы
Курганская область	–39,9	–32,6
Свердловская область	0,3	10,6
Тюменская область	–40,0	–32,5
Челябинская область	–16,5	–13,9

В Уральском федеральном округе следующие регионы характеризуются значительным недостатком контингента студентов:

- Курганская область;
- Тюменская область.

Таблица 8

Превышение численности студентов, приходящихся на 1000 человек населения, в регионах Сибирского федерального округа над показателем по РФ

Регион	Превышение, %	
	Всего	Государственные вузы
Республика Алтай	–55,1	–49,3
Республика Тыва	–35,9	–27,6
Республика Хакасия	–51,4	–45,1
Алтайский край	–17,3	–7,8
Красноярский край	–22,1	–13,5
Иркутская область	–7,5	2,7
Кемеровская область	–38,5	–30,5
Новосибирская область	22,2	26,4
Омская область	36,8	22,0
Томская область	110,5	137,8

В Сибирском федеральном округе следующие регионы характеризуются значительным избытком контингента студентов:

- Новосибирская область;
- Омская область;
- Томская область.

В Сибирском федеральном округе следующие регионы характеризуются значительным недостатком контингента студентов:

- Республика Алтай;
- Республика Тыва;
- Республика Хакасия;

- Красноярский край;
- Кемеровская область;
- Томская область.

Таблица 9

Превышение численности студентов, приходящихся на 1000 человек населения, в регионах Дальневосточного федерального округа над показателем по РФ

Регион	Превышение, %	
	Всего	Государственные вузы
Республика Бурятия	–27,7	–20,3
Республика Саха (Якутия)	–21,8	–14,3
Забайкальский край	–33,4	–24,8
Камчатский край	–49,7	–51,1
Приморский край	–15,8	–5,3
Хабаровский край	6,3	20,0
Амурская область	–31,1	–22,1
Магаданская область	–39,2	–31,3
Сахалинская область	–65,3	–60,8
Еврейская автономная область	–56,0	–50,3
Чукотский автономный округ	–93,0	–92,0

В Дальневосточном федеральном округе следующие регионы характеризуются значительным недостатком контингента студентов:

- Республика Бурятия;
- Республика Саха (Якутия);
- Забайкальский край;
- Камчатский край;
- Амурская область;
- Магаданская область;
- Сахалинская область;
- Еврейская автономная область;
- Чукотский автономный округ.

Таким образом, результаты выполненного исследования показывают, что в значительной части регионов страны существуют проблемы в подготовке специалистов с высшим образованием, поскольку в вузах этих регионов обучается значительно меньше студентов, приходящихся на 1000 человек населения, чем в среднем по стране. При этом нужно иметь в виду, что в настоящее время в организациях должности руководителей и специалистов высшего уровня квалификации далеко не полностью замещаются лицами с высшим образованием, т.е. в экономике страны существует недостаток специалистов с высшим образованием.

По состоянию на 2023 г., как показывает обследование Росстата в организациях с численностью работников более 15 человек, руководители и специалисты высшего уровня квалификации составляют 40,3%. По регионам этот показатель меняется

в пределах от 30 до 56%. Должности руководителей и специалистов высшего уровня квалификации по стране замещены лицами с высшим образованием на 81,1%. По регионам этот показатель меняется.

Для того чтобы оценить, насколько подготовка специалистов с высшим образованием в вузах региона соответствует потребности экономики регионов в специалистах с высшим образованием, были построены модели влияния доли руководителей и специалистов высшего уровня квалификации в числе занятых работников на численность студентов государственных вузов, отнесённых к общей численности занятых в регионе. Графики, иллюстрирующие эти модели, представлены на рис. 1 и 2.

Построенные модели показали, что влияние доли руководителей и специалистов высшего уровня квалификации в числе занятых на численность студентов государственных вузов по отношению к численности занятых в регионе имеет место, но оно чрезвычайно мало.

Влияние доли руководителей и специалистов высшего уровня квалификации в числе занятых на численность студентов государственных вузов по отношению к численности занятых в регионе (рис. 1) оценивается в 16,3%.

Влияние доли руководителей и специалистов высшего уровня квалификации в числе занятых на совокупную численность студентов государственных и частных вузов по отношению к численности занятых в регионе (рис. 2) несколько больше, оно оценивается в 21,4%.

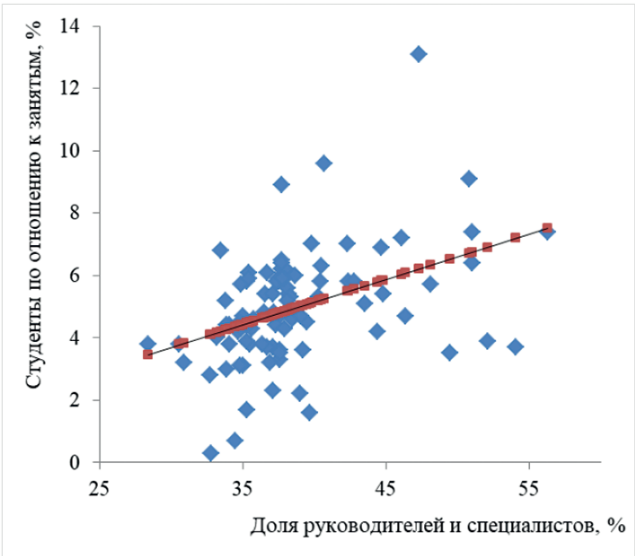


Рис. 1. Влияние доли руководителей и специалистов высшего уровня квалификации в числе занятых на численность студентов государственных вузов по отношению к численности занятых в регионе

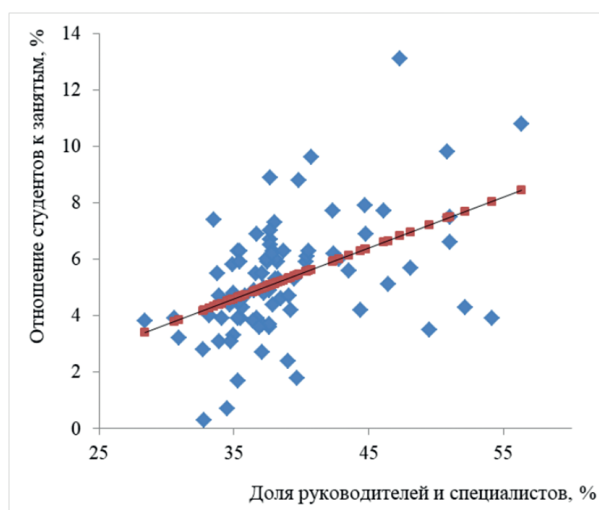


Рис. 2. Влияние доли руководителей и специалистов высшего уровня квалификации в числе занятых на численность студентов по отношению к численности занятых в регионе

Полученные модели свидетельствуют о том, масштабы подготовки специалистов в вузах регионов не соответствуют потребности в персонале, замещающем должности руководителей и специалистов высшего уровня квалификации в организациях регионов.

Заключение

Студенческая молодёжь и выпускники высших учебных заведений в современной России проявляет невысокую межрегиональную мобильность. Это определяет необходимость подготовки специалистов с высшим образованием в регионах в соответствии региональными потребностями в таких специалистах. Но число студентов на 1000 человек населения и число студентов на 1000 соответствующих рабочих мест в регионах сильно различаются. Во многих регионах наблюдается весьма значительный недостаток контингента студентов. Численность студентов государственных вузов только на 16% детерминирована численностью рабочих мест, которые должны замещаться лицами с высшим образованием. Общая численность студентов вузов только на 21% детерминирована численностью рабочих мест, которые должны замещаться лицами с высшим образованием. Полученные результаты показывают, что система планирования контингента студентов, общающихся в вузах регионов страны, несовершенна и не способна обеспечить потребности экономики в специалистах с высшим образованием.

Литература

1. Насколько богата Россия? Комплексная оценка богатства России с 2000 по 2017 год. Всемирный банк [Электронный ресурс]. — URL: <https://www.vsemirnyjbank.org/ru/country/russia/publication/how-wealthy-is-russia>
2. Басовский Л.Е. Постиндустриальные уклады в экономике России [Текст] / Л.Е. Басовский, Е.Н. Басовская. — М.: ИНФРА-М, 2017. — 159 с.
3. Leontief W. Essays in Economics: Theories, Theorizing, Facts, and Policies Paperback. Transaction Publishers, 1985. 423 p.
4. Becker Gary S. Human Capital: A Theoretical and Empirical Analysis, with Special Reference to Education. 3rd Edition. University Of Chicago Press, 1994. 244 pp.
5. Schultz T. Capital formation by education // Journal of Political Economy. 1960, 68, pp. 571–583.
6. Schultz T. W. Investment in human capital // American Economic Review. 1961. Vol. 51. No. 1, pp. 1–17.
7. Gillis D. Public education as a high-yield investment: the theory of human capital in the discourse of European politics // Pedagogical Journal. 2011. 2, 224–245.
8. Gillis D. Human Capital Theory in Education. In: Peters M. (ed.) Encyclopedia of Pedagogical Philosophy and Theory. Springer, Singapore. 2015. URL: https://doi.org/10.1007/978-981-287-532-7_254-1
9. Габдрахманова Г.Ф. Образы университета и города в миграции иногородних студентов: региональный кейс [Текст] / Г.Ф. Габдрахманова // Высшее образование в России. — 2023. — Т. 32. — № 6. — С. 116–138. — DOI: 10.31992/0869-3617-2023-32-6-116-138
10. Габдрахманов Н.К. Концентрация студентов в системе высшего образования на карте Российской Федерации [Текст] / Н.К. Габдрахманов // Вестник Российского университета дружбы народов. Серия: Экономика. — 2019. —

Т. 27. — № 1. — С. 7–17. — DOI: 10.22363/2313-2329-2019-27-1-7-17

11. Варшавская Е.Я. Миграционные планы выпускников региональных вузов России [Текст] / Е.Я. Варшавская, О.С. Чудиновских // Вестник Московского университета. Серия 6. Экономика. — 2014. — № 3. — С. 36–58. — URL: <https://www.econ.msu.ru/sys/raw.php?o=14958&p=attachment> (дата обращения: 25.05.2025).

References

1. Image How Wealthy is Russia? Measuring Russia's Comprehensive Wealth from 2000–2017. The World Bank. URL: <https://www.vsemirnyjbank.org/ru/country/russia/publication/how-wealthy-is-russia>
2. Basovskiy L.E., Basovskaya E.N. Postindustrial'nye układy v ekonomike Rossii [Post-industrial structures in the Russian economy]. Moscow, INFRA-M Publ., 2017. 159 p. (in Russian)
3. Leontief W. Essays in Economics: Theories, Theorizing, Facts, and Policies Paperback. Transaction Publishers, 1985. 423 p.
4. Becker Gary S. Human Capital: A Theoretical and Empirical Analysis, with Special Reference to Education. 3rd Edition. University Of Chicago Press, 1994. 244 pp.
5. Schultz T. Capital formation by education. Journal of Political Economy. 1960, 68, pp. 571–583.
6. Schultz T. W. Investment in human capital. American Economic Review. 1961. Vol.51. No. 1, pp. 1–17.
7. Gillis D. Public education as a high-yield investment: the theory of human capital in the discourse of European politics. Pedagogical Journal. 2011. 2, 224–245.
8. Gillis D. Human Capital Theory in Education. In: Peters M. (ed.) Encyclopedia of Pedagogical Philosophy and Theory.

- Springer, Singapore. 2015. URL: https://doi.org/10.1007/978-981-287-532-7_254-1
9. Gabdrakhmanova G.F. The University and City Images for Migration of Nonresident Students: a Regional Case. *Vyshee obrazovanie v Rossii* [Higher Education in Russia]. 2023. Vol. 32, no. 6, pp. 116–138. DOI: 10.31992/0869-3617-2023-32-6-116-138 (in Russian)
 10. Gabdrakhmanov N.K. Concentration of Students in Higher Education on the Map of the Russian Federation. *Vestnik Rossiiskogo universiteta druzhby narodov. Seriya: Ekonomika* [RUDN Journal of Economics]. 2019. Vol. 27, no. 1, pp. 7–17. DOI: 10.22363/2313-2329-2019-27-1-7-17 (in Russian)
 11. Varshavskaya E.Ya., Chudinovskikh O.S. (2014). Migratsionnye plany vypusnikov regional'nykh vuzov Rossii [Migration Plans of Graduates of Regional Universities in Russia]. *Vestnik Moskovskogo universiteta. Seriya 6. Ekonomika* [Bulletin of Moscow University. Series 6. Economy]. 2014. No. 3, pp. 36–58. URL: <https://www.econ.msu.ru/sys/raw.php?o=14958&p=attachment> (accessed 25.05.2025). (in Russian).