

История развития строительства жилого панельного дома типовой серии П-44

The History of the Development of a Residential Panel House of the Standard P-44 Series

Орлов Е.В.

Канд. техн. наук, доцент, доцент кафедры водоснабжения и водоотведения Национального исследовательского Московского государственного строительного университета (НИУ МГСУ)

e-mail: viv-k@yandex.ru

Orlov E.V.

Candidate of Technical Sciences., Associate Professor, Associate Professor of the Department of Water Supply and Sanitation of the Moscow state university of civil engineering (national research university)

e-mail: viv-k@yandex.ru

Сусло А.В.

Студентка факультета архитектуры, Российская академия живописи, ваяния и зодчества Ильи Глазунова (РАЖВИЗ)

e-mail: susloalevtina10@gmail.com

Suslo A.V.

Student of the Faculty of Architecture, the Russian academy of painting, sculpturing and architecture of Ilya Glazunov (The Russian academy of Ilya Glazunov)

e-mail: susloalevtina10@gmail.com

Аннотация

В статье рассматриваются вопросы исторического развития панельного дома типовой серии П-44, которая является и сегодня наиболее удачной разработкой архитекторов прошлых лет. Было выяснено, что данная серия имела привлекательные объемно-планировочные решения, что позволило жителю достойно организовать свой быт и отдых в жилой ячейке. Кухни увеличенной площади, рациональные планировки комнат, удобные санитарно-технические кабины – все это и сегодня показывает преимущество данной серии над другими проектами, которые строились параллельно с ней. Рассмотрены варианты оформления фасадов дома серии П-44. Выяснили, что данная серия активно модернизировалась и эволюционировала, что привело к исправлению ошибок прошлых лет. Это позволило сделать жизнь людей, проживающих в домах данной серии, еще более комфортной. Новые типовые проекты жилых зданий взяли много удачных решений у домов серии П-44.

Ключевые слова: жилой дом, развитие, архитектор, квартира, эволюция, модернизация, комфорт.

Abstract

The article deals with the issues of the historical development of a panel house of the standard P-44 series, which is still the most successful development of architects of the past years. It was found out that this series had attractive space-planning solutions, which allowed the resident to adequately organize his life and rest in a residential cell. Kitchens of increased area, rational room layouts, comfortable sanitary cabins-all this today shows the advantage of this series over other projects that were built in parallel with it. Variants of design of facades of the house of the P-44 series are con-

sidered. We found out that this series was actively modernized and evolved, which led to the correction of errors of previous years. This made it possible to make the life of people living in houses of this series even more comfortable. New standard projects of residential buildings have taken many successful solutions from the houses of the P-44 series.

Keywords: residential building, development, architect, apartment, evolution, modernization, comfort.

Современное строительство активно развивается. Появляются новые серии типовых жилых домов, которые избавляются от недостатков и ошибок, которые ранее имелись в проектах прошлых лет.

Сегодня задача архитектора – предложить конечному потребителю качественную среду обитания, которая будет в полной мере удовлетворять всем возможным запросам жителей. Данная задача не всегда может быть решена сразу, требуется большое количество идей, чтобы проект стал достойным внимания и заслуживал высоких оценок.

В настоящей статье предлагается поговорить об одной из самых интересных серий типовых жилых домов панельного типа – серии П-44 [1–2], которая была разработана еще в прошлом веке и стала достаточно удачным решением в домостроении (рис. 1).



Рис. 1. Жилой дом серии П-44

История серии П-44 начинается в середине 70-х годов прошлого века. Именно в то время в стенах научно-исследовательского института по разработке типовых проектов зданий и сооружений (МНИИТЭП) впервые были показаны первые объемно-планировочные решения данного жилого дома [3]. По сравнению с другими сериями жилых домов, данная серия име-

ла улучшенные планировочные решения, позволяя будущему жителю комфортно проживать в пространстве жилой ячейки, организовывая свой быт и отдых.

Стоит также сказать, что серия П-44 стала проектироваться, не ориентируясь на предыдущие серии жилых домов, являясь новейшей разработкой того времени. Это позволило не допустить многих недостатков, которые можно было увидеть в домах серий прошлых лет.

Объемно-планировочные решения рядовой секции дома серии П-44 можно увидеть на рис. 2. Здесь имеются четыре квартиры: однокомнатная (площадь 37,8 м²), двухкомнатная (площадь 50,2 м²), двухкомнатная (площадь 57,8 м²) и трехкомнатная (площадь 73,8 м²). В каждой квартире имеются лоджии.

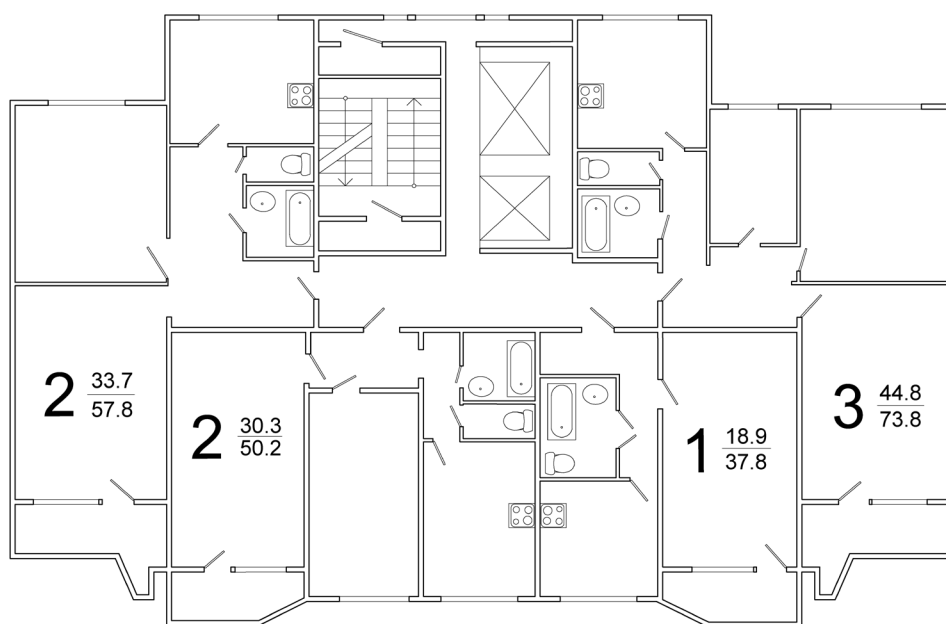


Рис. 2. Объемно-планировочное решение рядовой секции жилого дома серии П-44

В качестве удачного решения следует отметить наличие двухкомнатной квартиры с окнами на обе стороны дома, что позволит осуществить сквозное проветривание помещений. Во всех квартирах имеются большие кухни площадью от 8,3 м² и до 12,9 м², что позволит комфортно размещаться жильцам, чего не было в предыдущих типовых сериях.

Правильно подошли к проектированию санитарно-технических кабин. Все их модификации являются отдельными, за исключением проекта однокомнатной квартиры.

Входные тамбуры (от 4,9 до 8,5 м²) позволяют комфортно размещать на своем пространстве модульные прихожие со шкафами, а также организовать удобный проход в жилые комнаты [4].

Жилые комнаты запроектированы площадью от 11,1 м² до 18,9 м² и, если сравнивать их с комнатами жилых домов предыдущих типовых серий, то они все являются изолированными.

В лестнично-лифтовом холле запроектированы два лифта. Причем, один является пассажирским, а другой грузовым. В здании удаление твердых бытовых отходов осуществляется с помощью сухого холодного мусоропровода, который находится в углублении лестнично-лифтового холла [5].

Во входной группе подъезда организовано место для размещения консьержа, что позволит ограничивать вход для посторонних людей в дом.

Серия П-44 в последующие годы своего развития эволюционировала. Исправлялись недочеты и ошибки прошлых лет. Например, удалось увеличить площадь кухонь. Для этого вентиляционная шахта в новых модификациях была перенесена в коридор. Кроме того, стали устанавливаться пластиковые окна вместо деревянных. Позднее начали размещать приточные вентиляционные клапаны в стенах.

Фасады серии П-44 также изменялись со временем. Кроме отделки панелей бело-голубой плиткой стали применять и другие цвета, например, красный или желтый (рис. 3). Кроме того, в последних модификациях оформление панелей выполнялось в виде кирпичной кладки. Также стали проектировать застекленные лоджии, добавились эркеры на кухнях и в некоторых жилых комнатах (торцевых). Дом приобретает интересный и приятный внешний вид.



Рис. 3. Один из вариантов оформления фасада жилого дома серии П-44

В поздних вариантах серии была увеличена высота потолка с 2,64 м до 2,7 м. Благодаря применению современных материалов, а также улучшению качества изготовления панелей, удалось увеличить нормативный срок эксплуатации данного типа дома до 100 лет.

Если взглянуть на поздние серии жилых домов, то сразу бросается в глаза, что многие объемно-планировочные решения архитекторами разрабатывались не совсем рационально, например, проходные комнаты, низкие потолки, а также маленькие площади кухонь, жилых комнат и санитарно-технических кабин, несомненно, снижают комфортность проживания. Стоит отметить, что ранее в нашей стране стояла задача дать людям как можно быстрее новое жилье с перспективой на то, что в последующие годы будут разработаны более улучшенные типовые серии жилых домов, что и было реализовано. Типовая серия дома П-44 стала главным вектором развития данного направления.

Несомненно, что серия П-44 не является идеальной в полном смысле этого слова. Однако, стоит сказать, что эта серия задала тон в проектировании комфортного жилья, обеспечивая удобство проживания в удачно разработанных объемно-планировочных решениях.

Современный человек может проводить в здании большое количество своего времени, поэтому сегодня главная задача современного архитектора – проектировать удобные для быта и отдыха объемно-планировочные решения. Они должны быть, несомненно, не хуже тех, которые мы видим в типовой серии жилого дома П-44.

Активно анализировать опыт прошлого, не допускать недочётов и ошибок в будущем – главные задачи, которые должны закладываться в умы молодых специалистов в области строительства и архитектуры, которых сегодня готовят высшие учебные заведения нашей страны.

Литература

1. *Данилова Д.В.* Типовые проекты многоквартирных домов в 70-ых годах XX века в СССР // Новые научные исследования. Сборник статей Международной научно-практической конференции : в 2 ч.. Пенза, 2021. – С. 197-200.
2. *Капустян Е.Д.* Многоэтажные жилые дома. – Москва: Стройиздат, 1975. 143 с.
3. Жилищное строительство в СССР / Под ред. Б.Р. Рубаненко. – Москва: Стройиздат, 1981. 280 с.
4. *Макаров В.В.* Адаптация типового планировочного решения с учетом современных требований // Дни студенческой науки. Сборник докладов научно-технической конференции по итогам научно-исследовательских работ студентов филиала НИУ МГСУ в г. Мытищи. – Москва, 2021. – С. 16-20.
5. *Лисицян М.В., Паиковский В.Л., Петрунина З.В.* Архитектурное проектирование жилых зданий – Москва: Архитектура-С, 2014. 488 с.