

DOI: 10.34031/2071-7318-2021-6-3-87-96

Шуваева Е.Ю.

Санкт-Петербургский государственный архитектурно-строительный университет

E-mail: e.u.shuvaeva@mail.ru

ОСОБЕННОСТИ ФОРМИРОВАНИЯ ДАЛЬНИХ УСАДЕБ ВЫСШЕЙ ЗНАТИ НА ТЕРРИТОРИИ ЯМБУРГСКОГО УЕЗДА САНКТ-ПЕТЕРБУРГСКОЙ ГУБЕРНИИ

Аннотация. В статье, на примере Ямбургского уезда, рассмотрены характерные особенности дальних усадеб высшей знати, их общие и отличительные черты относительно рядовых дворянских усадеб и усадеб высшей знати, расположенных в ближних уездах. Объекты подобного типа в других регионах и за рубежом существовали в значительно меньшем количестве, что свидетельствует об их характерной принадлежности Санкт-Петербургской агломерации. Описана методология исследования, основанная на изучении архивных, библиографических, картографических источников и натурных обследований с последующей систематизацией полученных данных. Проанализированы ландшафтно-географические особенности размещения, плотность усадебного расселения, исторические и архитектурно-планировочные параметры комплексов. Выявлены средние показатели площади территорий имений, их особенности бытования, варианты функционального наполнения. В качестве конкретных примеров рассмотрены небольшие усадьбы Преображенская, Пустомержа и Березняки.

Актуальность исследования обусловлена проблемами стремительной утраты крупных усадебных комплексов, сложных в отношении приспособления к современному использованию ввиду обширной территории, большого количества построек разнообразного функционального предназначения и значительной удаленности от Санкт-Петербурга.

В результате исследования выявлены особенности дальних усадеб высшей знати, определяющие их уникальность и необходимые для дальнейшей работы над созданием предложений по их сохранению и приспособлению, для возможной интеграции в туристическую инфраструктуру.

Ключевые слова: усадьбы высшей знати, Ямбургский уезд, Санкт-Петербургская губерния, особенности формирования, усадьба Преображенская, усадьба Пустомержа, усадьба Березняки.

Введение. Постепенное формирование кольца загородных усадеб высшей знати началось в XVIII веке и продолжалось на протяжении 200 лет развития Санкт-Петербургской агломерации [1]. По разным данным к началу XX века насчитывалось более двух тысяч усадеб [2], в числе которых были как крупные императорские дворцовые комплексы, так и рядовые дворянские (городские, пригородные и сельские) имения. Многие из перечисленных объектов рассмотрены в научных трудах И.В. Барсовой [3], Т.Е. Исаченко [4] и С.Е. Гусевой [5]. Однако, масштабных исследований, посвященных особому типу исторической застройки «усадьбы высшей знати», проведено не было. Совместно с Е.А. Козыревой [6, 7] усадьбы данного типа выделены в отдельную категорию, обладающую своими уникальными функциональными, композиционными и пространственными характеристиками. По территориальному признаку их можно разделить на «ближние усадьбы высшей знати», располагавшиеся в пригородных уездах (Санкт-Петербургский, Шлиссельбургский, Царскосельский, Петергофский) и «дальние усадьбы высшей знати», формировавшиеся в границах дальних уездов Санкт-Петербургской губернии (Ямбургский, Гдовский, Лужский, Новолодожский), на территориях Выборгской губернии (вдоль исторических трактов Санкт-Петербург – Выборг и Санкт-

Петербург – Приозерск) и части Новгородской губернии (вдоль железной дороги Санкт-Петербург – Москва) [8].

Объектом исследования настоящей статьи являются усадебные комплексы высших государственных сановников, существовавшие на территории Ямбургского уезда к началу XX века. Всего было выявлено 148 дальних усадеб высшей знати, 83 из которых расположены в административных границах Санкт-Петербургской губернии, в том числе 26 – в рассматриваемом уезде [9] (рис. 1).

Исследование проводилось с целью выявления основных типологических особенностей и морфологических закономерностей формирования выделенного типа объектов – «дальние усадьбы высшей знати», необходимых для разработки следующего этапа – определения приоритетных направлений в вопросах сохранения и современного использования с учетом их уникальной специфики. В рамках статьи поставлены задачи выявления исследуемых объектов, систематизации информации, определения ареалов усадебного расселения, ландшафтно-географических особенностей размещения, архитектурно-планировочных и композиционных характеристик комплексов. Также в качестве примеров рассмотрены конкретные усадьбы, анализ которых подтверждает наличие выявленных параметров,

типологически относящих их к дальним усадьбам высшей знати.

Материалы и методы. На основе картографических материалов, библиографических и архивных источников были выявлены усадьбы, существовавшие на изучаемой территории, затем из них выделены объекты, принадлежавшие высшим слоям русского дворянства, имеющим ранг не ниже четвертого по табели о рангах. В резуль-

тате сформированы общие базы данных, содержащие исторические сведения и отражающие современное состояние территорий. Проанализированы архитектурно-планировочные составляющие усадебных комплексов, ландшафтно-географические особенности размещения. Сравнительный метод комплексной оценки изучаемых объектов позволил выявить их характерные черты.

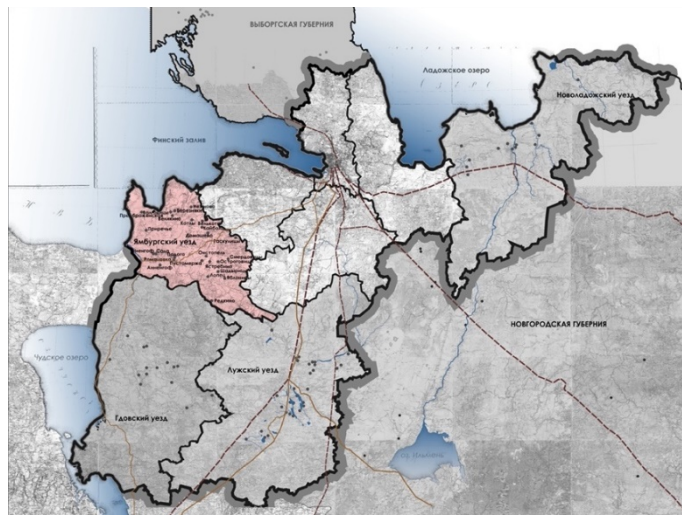


Рис. 1. Схема расположения дальних усадеб высшей знати с указанием Ямбургского уезда

Основная часть. Территория Ямбургского уезда включает в себя следующие ландшафтные районы: Нарвско-Лужский, Лужско-Оредежский, Нижне-Лужский и Ижорское плато (рис. 2). Т.Е. Исаченко в своей диссертации «Взаимосвязь природно-культурных комплексов дворянских усадеб и ландшафтов» относит их ко второй и третьей группам по показателям усадебности соответственно. Такие характерные особенности

Нарвско-Лужского и Лужско-Оредежского ландшафтных районов как однообразный равнинный рельеф и тенденция к заболачиванию обусловили преимущественное расположение усадебной застройки вдоль рек (Редкино), что объяснимо не только с эстетической точки зрения, но и с практической [4].



Рис. 2. Схема размещения дальних усадеб высшей знати на территории Ямбургского уезда с указанием границ ландшафтных районов

Нижне-Лужский ландшафтный район отличается неоднородностью, в северной его части расположены возвышенности, в северо-восточной – группа крупных озер. Наибольшее сосредоточение усадебной застройки находится вдоль реки Луги (Преображенское, Приречье, Мариенгоф, Сала, Падога, Романовка).

Самый высокий показатель усадебности – на Ижорском плато, половина всех исследуемых усадеб Ямбургского уезда расположены в его пределах. На большей части плато отсутствует гидрографическая сеть, практически нет озер. Плотность усадебной застройки объясняется в первую очередь плодородностью почв, удобным для ведения сельского хозяйства рельефом [10].

Таким образом, ландшафтно-географические особенности не только предопределяли плотность усадебного расселения внутри региона, но и оказывали существенное влияние на планировочную структуру комплексов. Большая часть усадеб рассматриваемого уезда (табл. 1) располагалась на Ижорском плато (38 %), и изначально не имела естественных водных объектов на территории. Данная особенность требовала

значительных преобразований рельефа, создания искусственной гидросистемы для устройства садово-парковой зоны. Незначительно меньшее количество усадеб высшей знати (35 %), располагавшихся на берегах небольших рек и ручьев (Нейма, Сума, Городенка, Вруда, Яблонька) отличались наличием искусственно преобразованной естественной гидросистемы, в парках присутствовали запруды, каскады, пруды-копани [11]. Река, как правило, являлась основой планировочного решения комплекса, в котором каждый элемент располагался на определенном высотном уровне (жилые постройки – на высоких террасах, культовые сооружения на возвышениях, служебно-хозяйственная зона – в отдалении, садово-парковая зона – на террасированных спусках), парадные аллеи и основные компоненты дорожно-тропиночной сети ориентировались вдоль русла [12]. Усадьбы на берегах крупных рек имели схожие черты, их основной ценностью являлись видовые панорамы, открытый обзор на водный объект, богатство форм рельефа, используемое в устройстве садово-парковой зоны [13].

Таблица 1

Классификация усадеб высшей знати Ямбургского уезда по географическим особенностям размещения

Усадьбы, расположенные у водных объектов			Усадьбы, расположенные на рельефе без естественных водных объектов
на берегу озера	на берегу крупной реки	на берегу небольшой реки/ручья	
	Мариенгоф	Домашово	Велькота
	Падога	Яблоницы	Кайболово
	Преображенская	Великина	Анненгоф
	Приречье	Лопец	Березняки
	Романовка	Нежново	Валговицы
	Сала	Онстопель	Остроговицы
	Александровская горка	Пустомержа	Раскулицы
		Редкино	Шадьрицы
		Смердовицы	Ястребино
			Котлы

В диссертации С.Е. Гусевой «Садово-парковый комплекс сельских дворянских усадеб Санкт-Петербургской губернии (типологический аспект)» Ямбургский уезд отнесен к зоне средней освоенности по количеству усадеб, наряду со Шлиссельбургским уездом. Также отмечено, что рядовые дворянские имения на рассматриваемой территории имели самую обширную площадь [5]. Однако, усадьбы высшей знати, согласно проведенным исследованиям, уменьшались по мере удаления от Петербурга, так усадебные комплексы Гдовского и Новолодожского уездов имели среднюю площадь 8 га, Ямбургского уезда – 18 га, Лужского – 23 га.

Понятия «крупная», «средняя» и «малая» усадьбы отличаются в каждом конкретном уезде и складываются не только из размеров занимаемой территории, но и из количества строений, на ней расположенных. В Ямбургском уезде крупные усадьбы имеют площадь более 20 га и содержат 10 – 15 построек (Котлы, Раскулицы, Романовка, Остроговицы, Великина), средние усадьбы – от 10 до 20 га (Александрова Горка, Валговицы, Лопец, Мариенгоф, Сала), малые – до 10 га и количество построек не превышает 10 объектов (Преображенская, Пустомержа, Смердовицы). Большое количество строений, различного функционального назначения, пре-

имущественно утилитарного, обусловлено необходимостью обеспечения комфортности длительного сезонного или круглогодичного проживания [14]. Объекты, отражающие статусность владельца, в изобилии присутствующие в ближних уездах [15], здесь, как правило, отсутствовали.

Планировочное решение имело многочастную структуру, состоящую из ядра (господский дом с двором), садово-парковой зоны, хозяйственной и служебной частей и прилегающей территории (лесные и охотничьи угодья, пашни) [10]. С середины XVIII века для повышения доходности имений в их составе стали появляться

промышленные зоны (заводы, фабрики) и арендные жилые постройки.

В отличие от ближних усадеб высшей знати, формировавших целые пояса вокруг столичного города [15], дальние усадьбы высшей знати концентрировались небольшими группами (кустами), состоящими из одного или двух центральных имений и нескольких более мелких, которые имели с основными композиционную и планировочную связь. В Ямбургском уезде можно выделить три «куста усадебной застройки»: северный (два центра – Великино и Котлы), юго-западный (центр – Мариенгоф) и юго-восточный (центр – Пустомержа) (рис. 3).

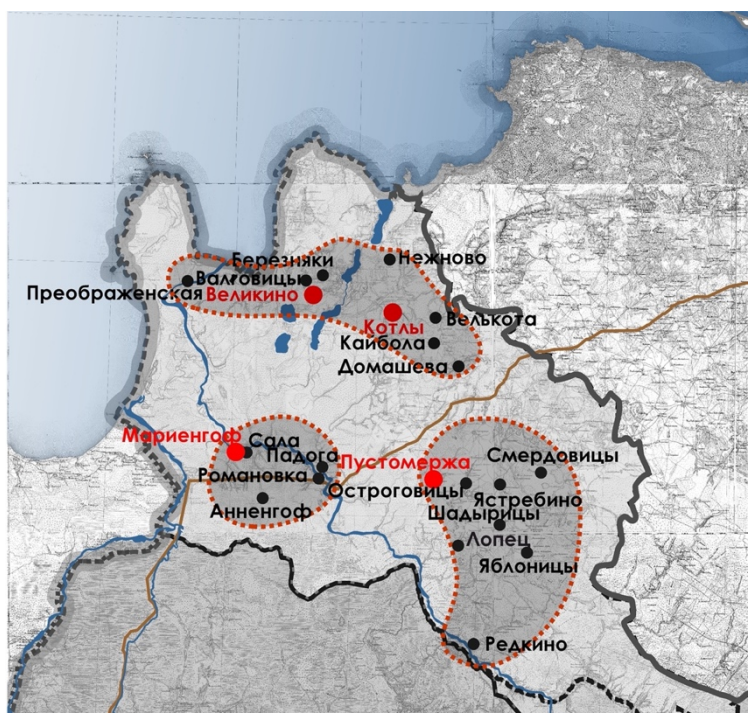


Рис. 3. Схема расположения «кустов» усадебной застройки на территории Ямбургского уезда

В качестве примера рассмотрим схожие по площади территории, но различные по ландшафтно-географическому расположению дальние усадьбы высшей знати: Преображенская на реке Луге, Пустомержа на реке Нейма и усадьба Березняки на рельефе без естественных водных источников (рис. 4).

Усадьба Преображенская находится на левом берегу Луги и занимает территорию площадью 8 га. С середины XIX века имение принадлежало семье Биппен, в комплексе с полумызком Коровино, расположенным на противоположной стороне реки. На карте 1855 года в усадьбе Преображенское отмечены хозяйственный и скотный дворы, зерносушилка и сарай [16]. Обе усадьбы развивались и благоустраивались параллельно, до 1896 года жилая часть с одноэтажным

господским домом и службами, пейзажным парком размещалась в Коровино, а в мызе Преображенской – хозяйственная зона (рис. 5).

В начале XX века был возведен новый каменный дом и службы на левом берегу реки на краю леса, перед ним устроен сквер. Барский дом сочетал в своем решении открытую кирпичную кладку и художественную отделку, пластика фасадов была сформирована выступающими ризалитами, проемами разных форм (клинчатыми, круглыми, прямоугольными, трехчастными), особую живописность придавали элементы декора из штукатурки на фоне красного кирпича (наличники, рустованные углы, ажурная резьба, свисающие полотенца, подкровельные конструкции) [18]. Таким образом, усадьба Преображенская, не имеющая к концу XIX – началу XX века хозяйственной зоны, использовалась только в качестве жилой дачи.

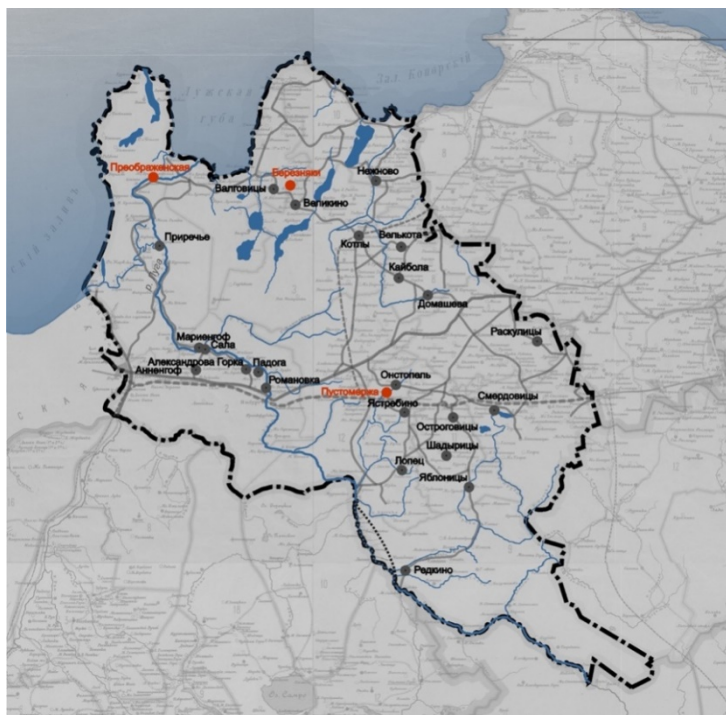


Рис. 4. Схема расположения рассматриваемых усадеб относительно водных источников и транспортных артерий



Рис. 5. Мыза Коровина и Преображенская В. Н. Биппен. 1869 г. [17]

Усадьба Пустомержа находится на берегу небольшой реки Нейма, занимает территорию в 9 га на ровном рельефе с небольшим понижением. До 1813 года этот участок входил в состав деревни Торма. Впервые в картографических материалах усадьба упоминается в 1747 году как

«мыза Алсуфьевой», на плане показаны деревянные постройки с хозяйственным двором в форме каре [18]. В конце XVIII века на их месте создана усадьба, сведения о ее планировочной структуре складываются исходя из анализа плана 1830 года, на котором указан регулярный парк с прямыми дорожками, господский дом на западной границе

и круглый партер перед ним, служебно-хозяйственная зона с постройками занимает западную

часть. Река Нейма запружена в двух местах и образует неширокие разливы (рис. 6).



Рис. 6. Пустомержа А. Ф. Веймарна. 1830 г. [19]

К 1888 году площадь усадьбы увеличилась втрое за счет присоединения долины реки и прилегающей территории к регулярной садово-парковой зоне. В 1910 году в имении был устроен кирпичный завод, построены арендные дачи [18].

Усадьба Березняки площадью 9 га расположена на краю Ижорского плато, рядом с дорогой Котлы – Усть-Луга. Первые упоминания о деревне Березняки датируются 1747 годом, однако усадьба была устроена на этих землях только в 1819 году надворным советником Николаем Егоровичем Крузе. Согласно плану 1858 года участок находился у перекрестка дорог, в северной его части был построен господский дом и служебные постройки, к которым примыкала садово-парковая зона, в низине, у подножия склона – искусственно созданный пруд (рис. 7).

В 1888 году был увеличен фруктовый сад, в парке появились новые насаждения. Для повышения доходности имения новые владельцы построили мельницу, постоялый двор и питейный дом. Таким образом, площадь усадьбы увеличилась вдвое. Позднее, в 1903 году, в усадьбе был устроен лесопильный завод [18].

Выводы. В результате анализа 26 усадеб высшей знати, выявленных на территории Ям-

бургского уезда, определены характерные особенности, объединяющие их с аналогичными объектами других дальних уездов Санкт-Петербургской губернии (Лужским, Новолодожским, Гдовским) и пограничными территориями Выборгской и Новгородской губерний. Так, имения группировались «кустами» в определенной зоне усадебной застройки, в наиболее благоприятных в климатическом и логистическом отношении районах. Однако, только в Ямбургском уезде усадьбы высшей знати преимущественно располагались не по берегам крупных рек и озер, а на рельефе без естественных водных источников или у небольшой реки (ручья). Данная особенность предопределила особую планировочную структуру усадебных комплексов, средняя площадь которых варьировалась от 18 до 20 га. Разнообразие вспомогательных построек, преимущественно хозяйственного и служебного предназначения, обусловленное длительностью проживания, отличало изучаемые объекты от имений высшей знати ближнего пояса (Санкт-Петербургский, Петергофский, Шлиссельбургский, Царскосельский уезды Санкт-Петербургской губернии) и рядовых дворянских усадеб.



Рис. 7. Мыза Березняки. 1858 г.[20]

Таким образом, дальние усадьбы высшей знати, в том числе расположенные на территории Ямбургского уезда, обладали набором характерных исторических, композиционных, планировочных и ландшафтно-географических особенностей, определяющих их уникальную специфику. Формируя особый слой усадебной застройки на обширных пространствах удаленных от города уездов, они оказывали значительное влияние на развитие Санкт-Петербургской агломерации.

БИБЛИОГРАФИЧЕСКИЙ СПИСОК

1. Sementsov S.V., Akulova N.A. Foundation and development of the regular Saint Petersburg agglomeration in the 1703 – 1910-s // *Advances in Social Science, Education and Humanities Research*. 2019. Vol. 324. Pp. 425–433.
2. Мурашова Н. В. Сто дворянских усадеб Санкт-Петербургской губернии : исторический справочник. СПб. : Изд-во Выбор, 2005. 399 с.
3. Барсова И. В. Усадебные парки Ленинградской области и принципы их использования : дис. ... канд. арх. Ленинград, 1971. 221 с.
4. Исаченко Т.Е. Взаимосвязь природно-культурных комплексов дворянских усадеб и ландшафтов : дис. ... канд. геогр. наук. СПб., 2003. 136 с.
5. Гусева С.Е. Садово-парковый комплекс сельских дворянских усадеб Санкт-Петербургской губернии (типологический аспект) : дис. ... канд. арх. СПб., 2008. 172 с.
6. Козырева Е.А. Проблема приспособления и сохранения ближних усадеб высшей знати, на примере «дачи Кушелевых-Безбородко» // *Вестник Белгородского государственного технологического университета им. В. Г. Шухова*. 2019. № 12. С. 56–64.
7. Козырева Е.А. Ближние усадьбы высшей знати, как феномен историко-градостроительной жизни Санкт-Петербурга, на примере Дворцово-паркового ансамбля Знаменской дачи // *Сб. научных трудов Международной научной конференции «Globalscience. Developmentandnovelty»*. Мадрид. 2018. №7. С. 47–66.
8. Sementsov S.V., Kozyreva E.A., Shuvaeva E.Yu. Estates of the highest nobility of the St. Petersburg province as a special spatial structure of the historical St. Petersburg agglomeration // *IOP Conf. Series: Materials Science and Engineering*. 2020. № 775. 012073.
9. Shuvaeva E.Yu. Developmental peculiarities of nobles' estates on the territories of distant

uyezds in St. Petersburg province // Topical Problems of Green Architecture, Civil and Environmental Engineering (TRACEE-2019): Web of Conferences. 2020. Vol. 164. 04029.

10. Исаченко Т.Е. Природно-культурные комплексы старинных усадеб в ландшафтах Санкт-Петербургского региона // Известия русского географического общества. 2003. № 135 (2). С. 1–14.

11. Топорина В.А., Голубева Е.И. Русская провинциальная дворянская усадьба как природное и культурное наследие. М.: КРАСАНД, 2015. 256 с.

12. Гусева С.Е. Аллеи в усадьбах Санкт-Петербургской губернии // Промышленное и гражданское строительство. 2007. № 7. С. 49–50.

13. Топорина В.А. Усадебно-парковые комплексы Центральной России XVIII–XIX вв. в культурном ландшафте : дис. ... канд. геогр. наук. М., 2011. 238 с.

14. Roosevelt Pr. Life on the Russian Country Estate: a Social and Cultural History. Yale University Press. London, 1995. 384 p.

15. Козырева Е.А. Ближние усадьбы высшей знати, как феномен историко-градостроительной жизни Санкт-Петербурга, на примере дачи А. С. Строганова // Вестник Томского государственного архитектурно-строительного университета. 2019. №2. С. 47–66.

16. Мурашова (Глинка) Н.В., Мыслина Л.П. Дворянские усадьбы Санкт-Петербургской губернии. Волосовский район. СПб.: Изд-во «Аврора», 2020. 624 с.

17. РГАДА. ф. 1354, оп. 362/1, д. К-45 кр.

18. Мурашова Н. В., Мыслина Л. П. Дворянские усадьбы Санкт-Петербургской губернии. Кингисеппский район. СПб.: Информационный центр «Выбор», 2003. 280 с.

19. ЦГИА СПб. ф. 262, оп. 16, д. 164.

20. ЦГИА СПб. ф. 262, оп. 16, д. 7.

Информация об авторах

Шуваева Евгения Юрьевна, аспирант, ассистент кафедры архитектурного и градостроительного наследия. E-mail: e.u.shuvaeva@mail.ru. Санкт-Петербургский государственный архитектурно-строительный университет. Россия, 190005, Санкт-Петербург, ул. 2-я Красноармейская, д. 4.

Поступила 03.02.2021 г.

© Шуваева Е.Ю., 2021

Shuvaeva E. Yu.

Saint-Petersburg State University of Architecture and Civil Engineering

E-mail: e.u.shuvaeva@mail.ru

SPECIFIC FEATURES OF ORGANIZATION DISTANT COUNTRY ESTATES OF HIGH SOCIETY ON THE TERRITORY OF YAMBURGSKY UYEZD IN SAINT PETERSBURG DISTRICT

Abstract. *In this article, specific features of high society distant country estates are studied on the example of Yamburgsky Uyezd, including their common and distinct characteristics regarding usual nobleman's and high society's country estates, located in nearest territories. Objects of this type in other regions and abroad existed in much smaller numbers, which indicates their characteristic belonging to the St. Petersburg agglomeration. It describes methodology of research, which is based on studying of archives, bibliographical, cartographic resources and natural survey with following systematization of results. It shows analysis of landscape and geographical specificity allocation, density of country dispersion, historical and architectural planning parameters of complexes. Average indicators of areas of personal estates, their way of life and variants of functional stuffing are revealed. For the particular example, the following country estates are studied – Preobrazhenskaya, Pustomerzha and Bereznyaki.*

Actuality of this article is stipulated by the problems of rapid losing large complexes of country estates, difficulties of adaptation for using in present reality due to extended territory, huge amount of buildings for variable functionality and the significant distance from Saint Petersburg. As a result of the study, the features of distant estates of the highest nobility are identified, which determine their uniqueness and are necessary for further work on creating proposals for their preservation and adaptation, for possible integration into the tourist infrastructure.

Keywords: *country estates of high society, Yamburgskiy uyezd, Saint Petersburg province, specific of formation, Preobrazhenskaya country estate, Pustomerzha country estate, Bereznyaki country estate.*

REFERENCES

1. Sementsov S.V., Akulova N.A. Foundation and development of the regular Saint Petersburg agglomeration in the 1703 – 1910-s. *Advances in Social Science, Education and Humanities Research*. 2019. Vol. 324. Pp. 425 – 433.
2. Murashova N.V. One hundred of manorial estates in Saint-Petersburg: historical reference book [Sto dvoryanskih usadeb Sankt-Peterburgskoy gubernii: istoricheskij spravochnik]. SPb: Vybor, 2005. 399 p. (rus)
3. Barsova I.V. Parks of country estates in Leningrad district and approach of their usage: dissertation of Candidate of architecture. [Usadebnye parki Leningradskoj oblasti I principy ih ispol'zovaniya: dissertaciya kandidata arhitektury]. Leningrad: LISI, 1971. 221 p. (rus)
4. Isachenko T.E. The relationship between natural and cultural complexes of noble estates and landscapes: dissertation of Candidate of geogr. sciences. [Vzaimosvyaz' prirodno-kul'turnykh kompleksov dvoryanskih usadeb I landshaftov]. SPb., 2003. 136 p. (rus)
5. Guseva S.E. The landscape complex of manorial estates in Saint-Petersburg province (typological aspect): dissertation of Candidate of architecture. [Sadovo-parkovyj kompleks sel'skih dvoryanskih usadeb Sankt-Peterburgskoy gubernii (tipologicheskij aspekt): dissertaciya kandidata arhitektury]. SPb: SPbGASU, 2008. 172 p. (rus)
6. Kozyreva E.A. Issues of adaptation and preservation of neighboring estates of the highest nobility on the example of the Kushelev-Bezborodko mansion [Problema prisposobleniya I sohraneniya blizhnih usadeb vysshey znati na primere dachi Kushelevyh-Bezborodko]. *Bulletin of BSTU named after V. G. Shukhov (scientific and theoretical journal)*. 2019. No. 12. Pp. 56–64. (rus)
7. Kozyreva E.A. Neighborhood estates of the highest nobility, as a phenomenon of the historical and urban development of St. Petersburg, using the example of the Palace and Park Ensemble of the Znamenskaya Dacha [Blizhnie usad'by vysshey znati, kak fenomen istoriko-gradostroitel'noy zhizni Sankt-Peterburga, na primere Dvorcovo-parkovogo ansamblya Znamenskoy dachi]. VII International scientific-practical conference «Global science. Development and novelty». Madrid. 2018. No. 7. Pp. 71 – 75.
8. Sementsov S.V., Kozyreva E.A., Shuvaeva E.Yu. Estates of the highest nobility of the St. Petersburg province as a special spatial structure of the historical St. Petersburg agglomeration. *IOP Conf. Series: Materials Science and Engineering*. 2020. Vol. 775. 012073.
9. Shuvaeva E.Yu. Developmental peculiarities of nobles' estates on the territories of distant uyezds in St. Petersburg province. *Topical Problems of Green Architecture, Civil and Environmental Engineering (TPACEE-2019): Web of Conferences*. 2020. Vol. 164. 04029.
10. Isachenko T.E. Natural and cultural complexes of old estates in the landscapes of the St. Petersburg region [Prirodno-kul'turnyye komplekсы starinnykh usadeb v landshaftakh Sankt-Peterburgskogo regiona]. *Izvestiya russkogo geograficheskogo obshchestva*. 2003. No. 135 (2). Pp. 1 – 14. (rus)
11. Toporina V.A., Golubeva E.I. Russian provincial noble estate as a natural and cultural heritage [Russkaya provincial'naya dvoryanskaya usad'ba kak prirodnoe I kul'turnoe nasledie]. M.: Krasand. 2015, 256 p.
12. Guseva S.E. Alleys in the estates of the Saint-Petersburg province [Allei v usad'bah Sankt-Peterburgskoy gubernii]. *Promyshlennoe I grazhdanskoe stroitel'stvo*. 2007. No. 7. Pp. 49 – 50. (rus)
13. Toporina V.A. Manor and park complexes of Central Russia in the XVIII – XIX centuries in the cultural landscape: dissertation of Candidate of geogr. sciences. [Usadebno-parkovyye komplekсы Tsentral'noy Rossii XVIII – XIX vv. v kul'turnom landshafte : dissertaciya kandidata geograficheskikh nauk]. M., 2011. 238 p. (rus)
14. Roosevelt Pr. *Life on the Russian Country Estate: a Social and Cultural History*. Yale University Press. London, 1995. 384 p.
15. Kozyreva E.A. Neighborhood estates of the highest nobility, as a phenomenon of the historical and urban planning life of St. Petersburg, using the example of the estate A. S. Stroganov [Blizhnie usad'by vysshey znati, kak fenomen istoriko-gradostroitel'noy zhizni Sankt-Peterburga, na primere dachi A.S. Stroganov]. *Vestnik Tomskogo gosudarstvennogo arhitekturno-stroitel'nogo universiteta (Journal of Construction and Architecture)*. 2019. No. 2. Pp. 47 – 66. (rus)
16. Murashova (Glinka) N.V., Myslina L.P. Manorial estates in Saint-Petersburg district. Volosovsky district [Dvoryanskie usad'by. Volosovskiy rayon]. SPb.: Avrora. 2020, 624 p. (rus)
17. Russian State Archive of Ancient Acts. f. 1354, op. 362/1, d. K-45 kr. (rus)
18. Murashova N.V., Myslina L.P. Manorial estates in Saint-Petersburg district. Kingisepp district [Dvoryanskie usad'by. Kingiseppskiy rayon]. SPb.: Vybor. 2003, 280 p. (rus)
19. Central State Historical Archive of St. Petersburg. f. 262, op. 16, d. 164. (rus)
20. Central State Historical Archive of St. Petersburg. f. 262, op. 16, d. 7. (rus)

Information about the authors

Shuvaeva, Evgenia Yu. Postgraduate student, assistant. E-mail: e.u.shuvaeva@mail.ru. Saint-Petersburg State University of Architecture and Civil Engineering. Russia, 190005, Saint Petersburg, 2nd Krasnoarmeyskaya st., 4

Received 03.02.2021

Для цитирования:

Шуваева Е.Ю. Особенности формирования дальних усадеб высшей знати на территории Ямбургского уезда Санкт-Петербургской губернии // Вестник БГТУ им. В.Г. Шухова. 2021. № 3. С. 87–96. DOI: 10.34031/2071-7318-2021-6-3-87-96

For citation:

Shuvaeva E.Yu. Specific features of organization distant country estates of high society on the territory of Yamburgsky uyezd in Saint Petersburg district. Bulletin of BSTU named after V.G. Shukhov. 2021. No. 3. Pp. 87–96. DOI: 10.34031/2071-7318-2021-6-3-87-96