

DOI: 10.34031/2071-7318-2020-5-5-100-112

**Иголкин Н.В**

Санкт-Петербургский государственный архитектурно-строительный университет

E-mail: igolkin\_nikita@mail.ru

**ЦЕННОСТНЫЕ ХАРАКТЕРИСТИКИ ИСТОРИЧЕСКОЙ ПРОСТРАНСТВЕННО-ПЛАНИРОВОЧНОЙ СТРУКТУРЫ Г. МУРМАНСКА (1920-е – КОНЕЦ 1950-х гг.)**

**Аннотация.** Определены основные этапы формирования пространственно-планировочной структуры города Мурманска в 1920-е–1950-е гг. На основе анализа этапов развития города, архивных документов и основных исторически сложившихся градостроительных ситуаций, выявлена логика её исторического развития. Рассмотрены особенности исходного рельефа местности, а также его влияние на формирование пространственно-планировочной структуры города. Охарактеризована специфика структуры проспекта Ленина – главной планировочной оси Мурманска, отмечено её значение в поэтапном формировании пространственно-планировочной структуры исторического центра города. Определены ценные компоненты структуры, а именно устойчивые во времени планировочные узлы, а также архитектурные элементы – доминанты, акценты, пластические детали, формирующие силуэт и ритмику улиц. Для выявления архитектурно-планировочной специфики Мурманска проведено сравнение пространственно-планировочной структуры Мурманска и Ленинграда 1930-х–1950-х гг., определены сходства и различия. Выдвинуты предложения по корректировке зон охраны исторического центра города. В статье приводятся материалы фотофиксации, архивные снимки, схемы поэтапного развития пространственно-планировочной структуры и её ценных элементов, а также карты-схемы объектов культурного наследия с существующими зонами охраны исторического центра Мурманска и с предложениями по корректировке.

**Ключевые слова:** этапы развития, специфика структуры, компоненты структуры, охрана наследия

**Введение.** Мурманск занимает особое место среди северных городов России. В настоящее время город является опорной зоной развития в Арктическом регионе: это крупнейший незамерзающий порт и центральный пункт Северного морского пути. За последние годы Мурманск приобрёл стратегическое значение для российской экономики в вопросах перспективного освоения углеводородных ресурсов арктического шельфа.

Государственная политика в отношении Арктики будет нести определённые изменения, стимулирующие строительную активность в Мурманске. В свою очередь, это может повлечь за собой вмешательство в застройку и структуру исторической части города. Подобное развитие ситуации делает актуальной задачу выявления историко-культурной ценности сложившейся пространственно-планировочной структуры Мурманска.

Необходимость в заявленном исследовании также вызвана отсутствием фундаментальных научных трудов по архитектуре и градостроительству Мурманска. Тема затрагивалась в краеведческой литературе [1, 2] и кратких исторических обзорах в местной прессе [3–5], а также в рамках предпроектных работ проектных институтов Ленинграда [6–8].

Тема исторического архитектурно-градостроительного развития северных городов в первой половине XX века рассматривается и в зарубежных исследованиях [9, 10, 11, 12, 13].

Нижняя хронологическая граница исследования – 1920-е гг., обусловлена началом активного формирования пространственно-планировочной структуры Мурманска; верхняя – конец 1950-х гг. – принципиально новым этапом развития структуры, связанного с переходом к индустриальному домостроению.

Географические границы обусловлены территорией исторического центра Мурманска (ограниченной портовой зоной на западе, улицей Капитана Буркова и улицей Папанина на востоке, улицей Книповича на юге и улицей Папанина на севере). В статье используются современные названия улиц.

Сформулированные выше положения определяют предмет исследования: ценностные характеристики исторической пространственно-планировочной структуры Мурманска. Исходя из этого определена цель работы: выявить ценностные характеристики исторической пространственно-планировочной структуры Мурманска.

Объект исследования – историческая пространственно-планировочная структура Мурманска.

Предмет и цель определили задачи исследования:

- сформулировать понятие и критерии ценности элементов пространственно-планировочной структуры исторических городов;

- выявить этапы развития пространственно-планировочной структуры Мурманска;

- выявить ценные элементы в пространственно-планировочной структуре исторического центра Мурманска;

- обобщить результаты исследования в виде заключения и кратких выводов.

Методом решения поставленных в статье цели и задач являлся сравнительный анализ привлечённых картографических, литературных, фото- и графических материалов, а также материалов натурного обследования. Для характеристики ценностей использован метод сопоставления мурманских объектов с типологически сходными объектами Ленинграда. Результаты анализа представлены в том числе в виде графических схем пространственно-планировочной структуры Мурманска на конкретных этапах его развития.

**Этапы развития пространственно-планировочной структуры Мурманска до конца 1950-х гг.** Возникновение города Мурманска связано с событиями Первой мировой войны, когда Кольский Север приобрёл для России стратегическое значение. Строительство железной дороги и морского порта в годы войны стало толчком для появления в регионе крупного города.

Идея организации портового города за полярным кругом появилась во второй половине XIX столетия, а в 1912 г. первые исследователи начали разведку новых мест на мурманском берегу. Выбор был остановлен на незамерзающей бухте в южной части Кольского залива, в 50 км от побережья Баренцева моря. Три относительно плоские террасы, спускавшихся к Кольскому заливу, оказались пригодными для строительства портовых сооружений и будущего города. Природные условия указывали на достаточно благоприятный микроклимат в бухте [1, с. 7].

На начальном этапе (1916 – начало 1920-х гг.) Мурманск развивался как группа рабочих поселков стихийной застройки, поэтому в городе отсутствовал выраженный общественный центр (Рис. 1). Портовая зона вместе с железной дорогой полностью заняли территорию первой террасы, тем самым отрезав город от воды. Жилая зона развивалась выше – на второй террасе.

В течение 1920-х гг. на основе дореволюционного проекта генерального плана (автор – инженер Б. В. Сабанин) в городе сформировалась рациональная планировка. Беспорядочная застройка постепенно сменяется на регулярную квартальную сетку улиц, намечается зона центра (рис. 1). Подобный

прагматичный подход развития города можно объяснить тем фактом, что строительство города выпало на период крупных внутривосточных потрясений. Мурманск развивался вверх по рельефу, частично занимая территории третьей террасы, и приобретал вид амфитеатра, раскрывающегося на залив (рис. 1).

В довоенное десятилетие своё развитие получает главная улица – проспект Ленина. Магистраль обогащается небольшими доминантами и акцентами. Таким способом обозначилась главенствующая роль проспекта в пространственно-планировочной структуре.

В 1930-е годы правительство стало уделять внимание разведке полезных ископаемых на Кольском полуострове. Дальнейшее развитие получает рыбная промышленность, увеличивается объём грузоперевозок в Мурманском порту. Это даёт новый толчок для развития Мурманска. Город становится центром округа, а затем и области. Значительно увеличиваются капитальные вложения на строительство жилых и общественных зданий, благоустройство и инженерное обеспечение [1, с. 13].

В довоенный период в Мурманске наблюдалась нехватка кирпича, поэтому город оставался преимущественно малоэтажным и деревянным. Капитальное строительство в Мурманске началось только в разгар второй пятилетки – с середины 1930-х гг. [2, с. 14]. В то время Мурманск не располагал проектными организациями, поэтому заказы на разработку проектов жилых и общественных зданий поступали в проектные институты Ленинграда [1, с. 13].

В послевоенный период (1945 – конец 1950-х гг.) в силу своей стратегической значимости Мурманск был включён в список 15 городов СССР, которые в первую очередь подлежали восстановлению. Это помогло в короткие сроки восстановить капитальную застройку. Постепенно в городе процент деревянных строений уменьшался. При общей неизменности планировки происходило дальнейшее обогащение пространства центра доминантными зданиями и акцентами (рис. 1).

**Ценностные характеристики планировочной структуры Мурманска до конца 1950-х гг.**

В структуре центральной части Мурманска до конца 1950-х гг. сохранились «устойчивые» планировочные элементы и, таким образом, приобрели ценность как характерные именно для исторического центра города.

Планировочная структура Мурманска интересна благодаря исходному ландшафту, терра-

сами спускающемуся к заливу. Центр практически полностью разместился на второй террасе – достаточно широком, плоском и пригодном для городского строительства месте, благодаря чему приобрёл вытянутую в форму с небольшим изломом, повторяющую контуры второй террасы.

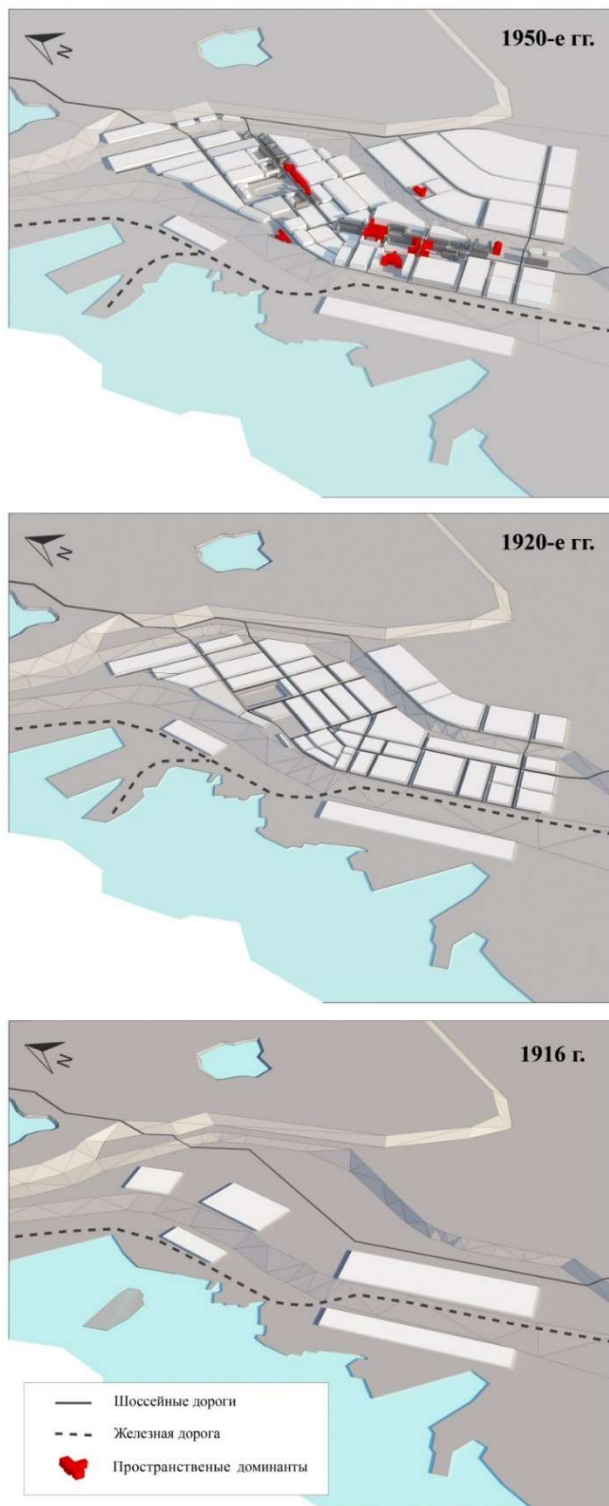


Рис. 1. Этапы развития пространственно-планировочной структуры Мурманска

Рельеф в Мурманске стал определяющим фактором формирования планировочной структуры города, поскольку дал возможность естественным образом разграничить и изолировать друг от друга жилую зону и промышленную, расположенную на нижней террасе.

Жилая зона стала развиваться полосой в меридиональном направлении вдоль главной магистрали – современного проспекта Ленина. Такое развитие города соответствовало террасной структуре рельефа. Эта структура предопределила и расположение главной широтной оси города – современной улицы Воровского [14, с. 6].

Планировка центральной части города решалась по классической регулярной схеме. Две главные оси предопределили прямоугольную структуру планировочной сетки, развивавшейся в сторону главного объекта – портовой зоны, а на их пересечении образовалась центральная площадь (пл. Пять Углов) [14, с. 6] Также по оси улицы Воровского решалась связь основного транспортного узла – железнодорожного вокзала, с центром города. Главную меридиональную ось – проспект Ленина, под прямым углом пересекали широтные улицы, тем самым разделяя городскую территорию на небольшие кварталы.

В планировке Мурманска на проспекте Ленина в период с 1930-х по 1950-е гг. возникло несколько важных узлов – подцентров, открытых пространств и видовых прострелов. Центральная площадь города (Пять углов) хоть и выполняла функции административного центра, но полностью сформировалась только к середине 1980-х гг.

Первым подцентром стал небольшой сквер в южной части проспекта, появившийся в конце 1930-х гг. напротив брандмауэрной застройки. Структура южной части проспекта Ленина обогатилась небольшой зелёной площадью в виде прямоугольного курдонёра, образованного П-образным в плане жилым домом горсовета (№ 63). Такой контраст оживил монотонный облик главной городской улицы и стал объединяющим центром довоенной застройки проспекта.

В конце 1950-х годов на северном отрезке проспекта Ленина, перед важнейшей доминантой – Домом Советов, был построен стадион. Использование бывшего оврага для создания городского стадиона и включение его в архитектурный ансамбль главной улицы города позволили создать крупный подцентр на северном отрезке проспекта. Дополнила это открытое пространство перед административным зданием и закрепила угол перекрёстка пр. Ленина и ул. Профсоюзная небольшая площадь с памятником А.Ф.

Бредову (скульпторы Г.Д. Ястребенецкий, А.И. Долиненко, В.Н. Татарович, архитектор А.Ф. Ан-

тонов). Эта площадь стала переходом от оживлённой застройки проспекта к спортивно-рекреационной зоне (рис. 2).



Рис. 2. Площадь с памятником А. Ф. Бредову перед зданием Дома Советов

В 1950-е гг. перспектива северной части главной широтной оси города – улицы Воровского, получила завершение (рис. 3) в виде важной стилистической доминанты и пространственного ориентира – нового здания железнодорожного вокзала (ул. Коминтерна, 14; 1954 г., архитекторы Н. Ф. Шимбаревич и Л. И. Коган).



Рис. 3. Улица Воровского. Вид на железнодорожный вокзал от площади Пять Углов. ГАМО. Ф. Р-1310. Д. 1762

**Ценностные характеристики пространственной структуры Мурманска до конца 1950-х гг.** Пространственная структура Мурманска ценна и уникальна благодаря исходному рельефу, спускающемуся к заливу широкими ступенчатыми террасами. Территорию исторической части города можно охарактеризовать как амфитеатральный ландшафт, окружённый сильным рельефом: с юга и с севера – сопками, с востока – скалистым краем четвёртой террасы.

Развитие застройки Мурманска проходило преимущественно вдоль главной городской оси (современный проспект Ленина), которая стала

сосредоточением городской жизни и выполняла функцию общественного центра. Поэтому первые монументальные здания стали появляться с середины 1930-х годов именно вдоль проспекта, преимущественно на его южном отрезке. Появление первых каменных строений в городе повлекло за собой повышение этажности зданий.

Важной особенностью пространственной структуры Мурманска является выделение главной магистрали из однородной и равновысотной застройки города благодаря появлению системы акцентных объектов. Объёмно-пространственное решение проспекта предусматривало строительство зданий приблизительно одной высоты, и обогащение силуэта шло за счёт увеличения отдельных зданий на 1-2 этажа (рис. 4).

Ещё одним характерным приёмом является размещение акцентных элементов на перекрёстках проспекта с главными широтными улицами. Акцент делался на выделении угловой части здания в отдельный укрупнённый объём либо средствами архитектурной пластики (балконы, лоджии, аттик). Таким образом, пространство проспекта насытилось элементами, визуальными закрепляющими узловые точки. На других улицах города также есть несколько акцентных зданий, фиксирующих важные перекрёстки, однако подобный приём встречается значительно реже, благодаря чему в планировочной структуре Мурманска чётко прослеживается иерархия магистралей.

Часто применяемым в застройке проспекта Ленина композиционным приёмом, характерным для архитектуры 1930-х – 1950-х гг. был принцип зеркального расположения зданий [15, с. 79]. Та-

ким способом было построено несколько рядовых и доминантных зданий, что придало проспекту строгий и парадный облик. Две пары доминант благодаря такому решению формируют в

пространственной структуре локальные ансамбли. Эти значительные по массе и высоте сооружения на проспекте стали выполнять роль символических пропилеев.

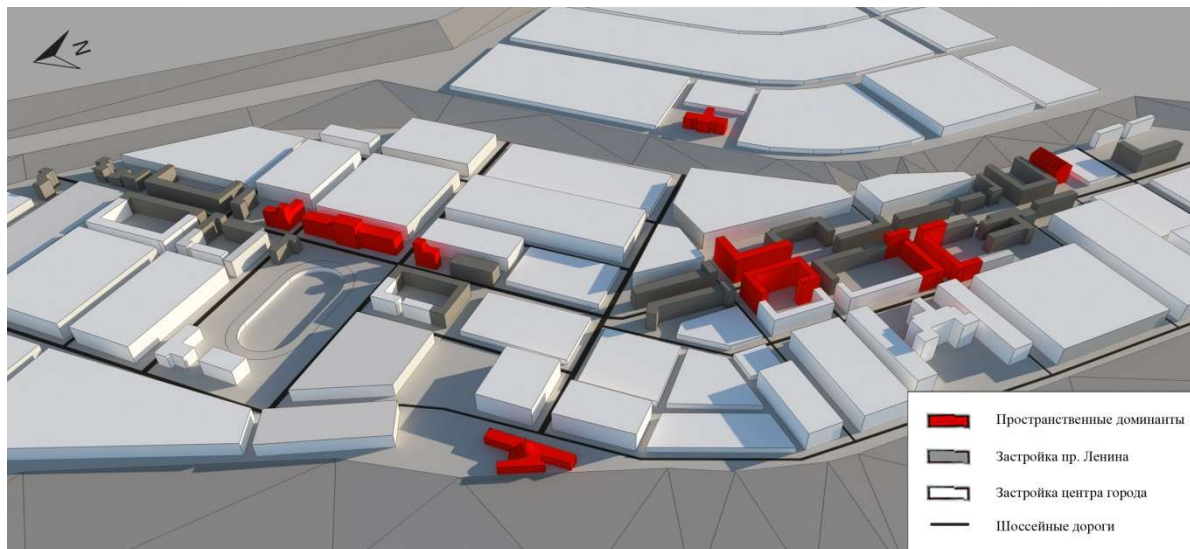


Рис. 4. Пространственно-планировочная структура пр. Ленина в конце 1950-х гг.

Первая пара домов (пр. Ленина 65, 78, архитектор В. Оленёв), построенных по обе стороны проспекта, представляет собой парадный въезд с южной стороны на площадь Пять углов – административный центр города. Вторая пара зданий

(рис. 5), известная как «капитанские дома» (пр. Ленина 70, 72, архитектор В.Ф. Овчинников), расположена по одну сторону проспекта и служит символическим парадным въездом в портовую часть города [5].



Рис. 5. Дома-пропилеи на пр. Ленина (№№ 70, 72)

В довоенное десятилетие северный отрезок проспекта Ленина также был отмечен доминантами – домом Главсевморпути (№ 77, 1937 г.) и зданием военного госпиталя (№ 73, 1939 г.). Оба здания аналогичны по композиции и состоят из трёх разновысотных объёмов с акцентом на угловую башню.

Застройка проспекта Ленина сочетает в себе отрезки как отдельно стоящих, так и брандмауэрных зданий. Однако чёткого ритма зданий или

чередования отдельной и брандмауэрной застройки не прослеживается. Единая модульность в застройке также отсутствует. Нужно отметить, что выходящие торцевой частью на проспект здания – это скорее исключение [15, с. 79].

До 1941 года жилыми зданиями в 5-7 этажей застраивался только проспект Ленина. Остальные улицы центра города формировались двухэтажными рублеными домами с вкраплениями

отдельных каменных зданий [16, л. 3]. В довоенные годы в Мурманске не сооружались каменные двух-трёхэтажные жилые дома ввиду крайней ограниченности удобных для застройки территорий [16, л. 6].

В довоенный период несколько четырёхэтажных зданий школ, поставленных с удачным

использованием рельефа, как архитектурные доминанты организовывали районы деревянной застройки [16, л. 3]. Характерным примером такого решения является здание школы №1 (ул. Капитана Буркова, 31; 1935 г.), построенное на границе второй и третьей террасы и с юга замыкающее перспективу улицы Воровского (рис. 6).

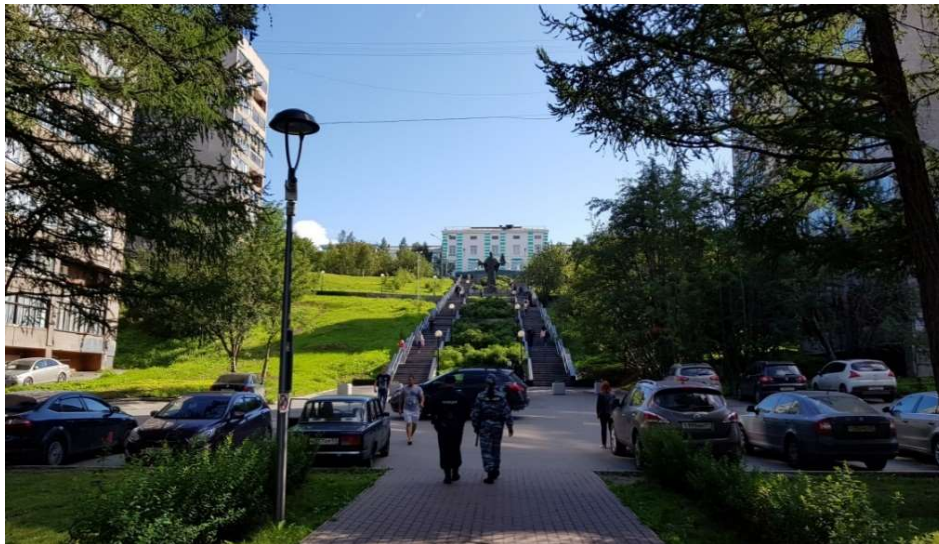


Рис. 6. Южная часть ул. Воровского

В историческом центре Мурманска в послевоенное десятилетие средняя этажность городской застройки установилась в пределах 4-5 этажей [16, л. 20]. Такие изменения были связаны прежде всего с эксплуатационными расходами. Массивы застройки следовали направлениям основных дорог: осуществлялась регулярная сплошная периметральная застройка кварталов, которая оказалась оптимальным и хорошо оправдывающим себя решением в условиях ветров и метелей полярной зимы [16, л. 5а]. Высота северных кварталов исторической части вовсе понижается до 2-3 этажей (рис. 7). В Мурманске это был один из первых опытов квартальной застройки по типовым проектам [16, л. 6].

Активно велись работы по застройке северного отрезка проспекта. Наиболее значимым зданием на проспекте Ленина в послевоенное время, ставшее новой доминантой, является Дом Советов (№ 75; 1949 г., архитектор А. В. Баранский) (рис. 2). Композиционно здание выстроено по классической трёхчастной схеме. Вместе со зданиями госпиталя и Главсевморпути Дом Советов создал практически симметричную композицию, чем обогатил силуэт проспекта.

На отдельных участках проспекта Ленина и основных городских улицах (ул. К. Маркса, ул. Профсоюзов, ул. Володарского, ул. Октябрьская,

ул. Челюскинцев, ул. С. Перовской) в послевоенной застройке появляются редкие выступающие за плоскость фасада элементы (эркеры, балконы, пилястры). «Излишества» в проектировании для Мурманска не имели выраженного характера [16, л. 22], поскольку их применение считалось непрактичным в северных условиях. Однако на некоторых фасадах появляются пластические акценты, которые увеличивают значимость объекта в пространственной структуре (рис. 8).



Рис. 7. Улица Карла Либкнехта. ГАМО. Ф. П-2393. Оп. 2. Д. 258. Л. 16.

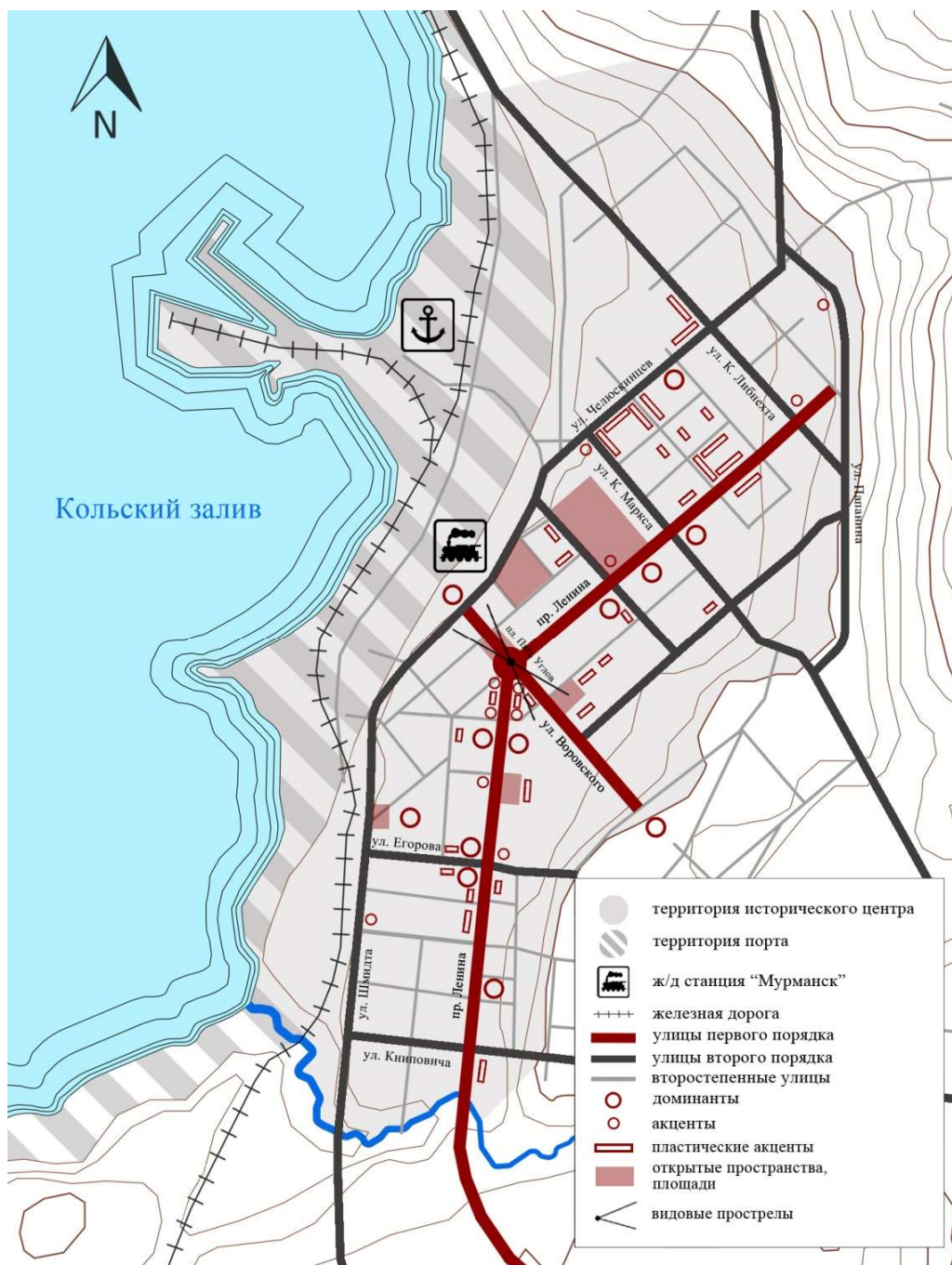


Рис. 8. Ценные элементы пространственно-планировочной структуры Мурманска

**Сравнение пространственно-планировочной структуры Мурманска и Ленинграда в исследуемый период.** Поскольку градостроительное проектирование Мурманска в исследуемый период велось ленинградскими проектными институтами, то в пространственно-планировочной структуре Мурманска и Ленинграда 1930-х – 1950-х гг. можно проследить определённые сходства, особенно в организации главных городских магистралей – пр. Ленина в Мурманске и Московского пр. (отрезок от станции метро Электросила до пл. Победы) в Ленинграде.

Исторически оба проспекта играли роль главной планировочной оси. Приём зеркального

размещения зданий, характерный для мурманского проспекта Ленина, встречается и в парадной застройке Московского проспекта (жилые дома в районе парка Победы, Московская площадь). В его пространственно-планировочную структуру также включена система площадей-подцентров (в частности пл. Чернышевского, выполненная по принципу курдонёра), открытых пространств с видовыми прострелами (композиционная ось гостиница «Россия» – Аллея Героев в парке Победы – Спортивно-концертный комплекс), а также чёткая периметральная схема кварталов.

В отличие от Ленинграда застройка проспекта Ленина и прилегающих кварталов в Мурманске выполнена в менее крупном масштабе. Однако, главное отличие – в организации главной магистрали в пространственно-планировочной структуре города. Как отмечалось выше, средняя этажность проспекта Ленина такая же, как и у рядовой застройки, и он выделяется в структуре исторического центра благодаря системе небольших доминант. В то время Московский проспект выделяется из застройки прилегающих кварталов благодаря увеличению общей этажности.

**Результаты и выводы.** Краткий анализ процесса формирования пространственно-планировочной структуры исторического центра Мурманска позволяет сделать вывод о её органичном соответствии характеру ландшафта. Центр города представляет собой амфитеатр с четким функциональным зонированием по террасам: первая терраса – промышленная зона, вторая – общественно-деловая и жилая зоны, третья – жилая зона.

К концу 1950-х гг. путём простых архитектурных решений сложилась цельная пространственно-планировочная структура города. Большое внимание было уделено организующей роли главной улицы города – проспекта Ленина, а именно решению основных планировочных узлов с характерным объёмно-пространственным оформлением в виде акцентных зданий, архитектурных доминант, а также открытым пространствам и видовым точкам. К концу 1950-х гг. сложилась однородная городская застройка примерно одной этажности, в которой выделена главная планировочная ось путём расстановки небольших доминант.

Особо ценными являются планировочная структура и общий исторически сложившийся средовой тип застройки исторической части Мурманска, наиболее характерно представленный в кварталах вдоль северного отрезка пр. Ленина (ул. Челюскинцев, ул. К. Маркса, ул. Володарского, ул. Октябрьская, ул. К. Либнехта), где сохраняется цельное восприятие среды за счёт небольшой этажности и единого масштаба. Это рационально организованные кварталы периметральной застройки, сомасштабные человеку, увязанные с сетью улиц, с пластически насыщенной архитектурой и минимальными вкраплениями зданий поздних периодов.

В ходе исследования были выявлены следующие ценные элементы пространственно-планировочной структуры:

1. Планировочная сеть основных улиц (пр. Ленина, ул. Воровского, ул. С. Перовской, ул.

Егорова, ул. Шмидта, ул. Профсоюзов, ул. К. Маркса, ул. Володарского, ул. Октябрьская, ул. К. Либнехта, ул. Челюскинцев) исторического центра, не претерпевшая серьёзных изменений до конца 1950-х гг.

2. Система пространственных доминант и акцентов в узловых точках вдоль проспекта Ленина на всём его протяжении от ул. Книповича до ул. Папанина, указывающая на его организующую роль в пространственно-планировочной структуре исторического центра.

3. Система площадей и открытых пространств, отмечающих каждый отрезок проспекта Ленина и являющиеся точками притяжения. На южном отрезке проспекта – это площадь-курдонёр как организующий элемент довоенной застройки. На центральном отрезке, на пересечении главных планировочных осей – площадь Пять Углов как административный центр города, на северном – площадь с памятником Бредову и стадион как большое открытое пространство перед главной доминантой северной части и место проведения массовых мероприятий.

4. Улица Воровского – главная широтная ось, которую также можно считать видовым прострелом в пространственной структуре исторического центра Мурманска. Улица ориентирована на пространственные доминанты – здание вокзала и здание школы № 1.

5. Группа кварталов северной части исторического центра между улицами К. Маркса и К. Либнехта со сложившимся средовым типом застройки равномерной этажности. По сравнению с кварталами южной части центра, они сложились цельной и стилистически единой средой. Также северные кварталы значительно больше насыщены пластическими акцентными элементами.

## ПРИЛОЖЕНИЕ

**Предложение по корректировке зон охраны исторического центра Мурманска.** Сегодня на территории исторической части Мурманска около 30 зданий признаны объектами культурного наследия [17], менее десятка зданий имеют статус выявленных объектов [18]. За последний год многие здания, играющие акцентную роль в пространственно-планировочной структуре центра города, в том числе и в кварталах северной части, лишились статуса выявленных объектов культурного наследия (рис. 9), что фактически лишает их охранного статуса.

Согласно правилам землепользования и застройки Мурманска [19] охранным режимом преимущественно обладает территория проспекта Ленина, особенно на южном отрезке,



где расположены здания довоенной постройки, являющиеся объектами культурного наследия (рис. 9).

Рассмотренные в статье кварталы северной части исторического центра Мурманска являются характерным примером жилого строительства послевоенного десятилетия. Они сочетают в себе образцы жилых зданий по индивидуальным проектам, а также образцы зданий дохрущёвских типовых серий. Некоторые здания играют акцентную роль в пространственно-планировочной структуре исторического центра (Рис. 8). Поскольку кварталы вдоль северного отрезка пр. Ленина сформировались однородной

средой, необходимо установить на этих территориях охранный статус (рис. 10), регулирующий строительную деятельность, в том числе габариты и этажность возможных новых строений. Это особенно актуально для малоэтажных кварталов, где ещё сохранилась деревянная застройка, поскольку они в первую очередь рискуют стать территорией потенциального строительства. Подобная процедура имеет смысл, так как на сегодняшний день часть охранных зон в центре Мурманска, согласно правилам землепользования и застройки, требует своего уточнения [19].

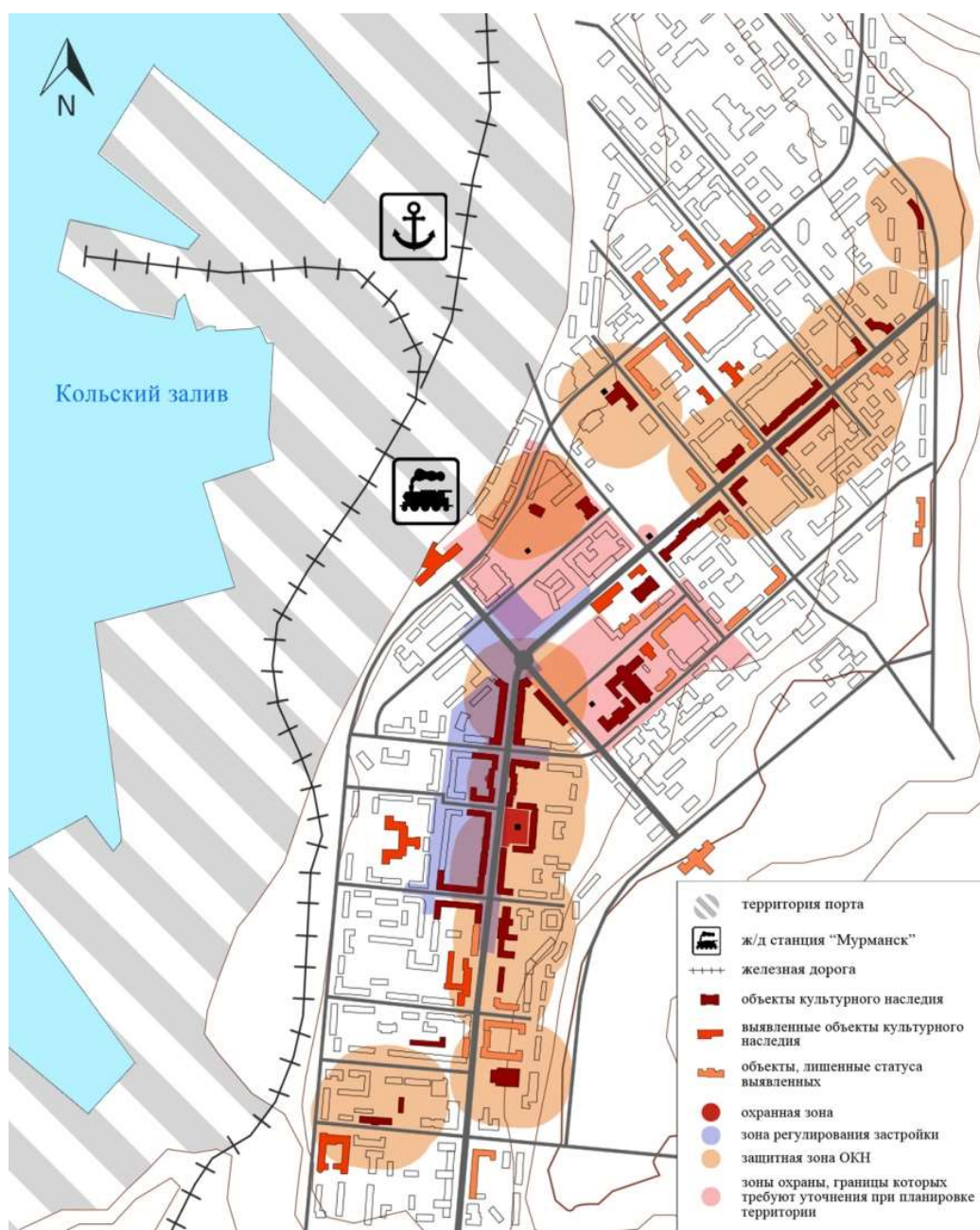


Рис. 9. Объекты культурного наследия и существующее охранное зонирование исторического центра Мурманска

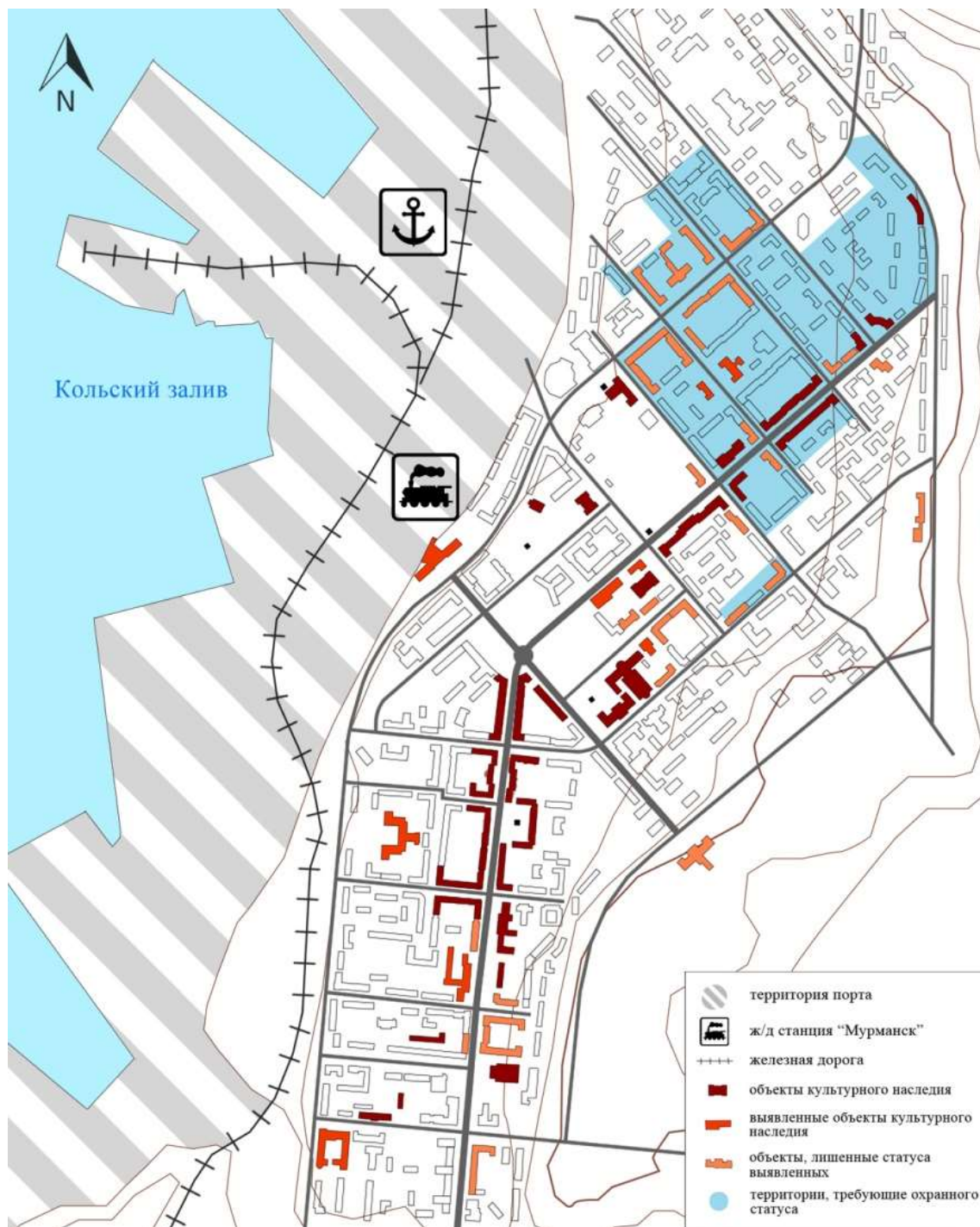


Рис. 10. Объекты культурного наследия и предлагаемое охрannое зонирование исторического центра Мурманска

### БИБЛИОГРАФИЧЕСКИЙ СПИСОК

1. Неруш И. А. Город-герой Мурманск. М.: Стройиздат, 1988. 160 с.
2. Киселев А. А., Тулин М. А. Улицы Мурманска. Мурманск: Кн. изд-во, 1991. 288 с.
3. Жалнин Д.Е. Сто страниц истории к 100-летию Мурманска: [коллективная монография / Дмитрий Жалнин, Владимир Семенов, Владимир Сорокажердьев и др.; газета «Вечерний Мурманск»]. Мурманск: Глобал Медиа, 2016. 195 с.
4. Водопьянова С.О. Мурманск в венецианском стиле // газета «Вечерний Мурманск». 2018. 2 февраля.
5. Водопьянова С.О. Кто поселил в Мурманске белых медведей? // газета «Вечерний Мурманск». 2018. 2 марта.
6. Проект Генерального плана г. Мурманска. Пояснительная записка к проекту Генерального плана г. Мурманска. ЛЕНГИПРОГОР. 1946 г. // ЦГАНТД СПб. Ф. Р-46. Оп. 37. Д. 82. 200 л.
7. Махровская А.В. Планировка и застройка сложившихся городов (строительство на новых

территориях и реконструкция) Мурманск - Архангельск - Пермь. Раздел: Научные предложения по повышению качества планировки и застройки города Мурманска (строительство на новых территориях и реконструкция), часть 1. ЛенНИИП Градостроительства. 1965 г. // ЦГАНТД СПб. Ф. Р-29. Оп. 21. Д. 22. 258 л.

8. Махровская А. В. Планировка и застройка сложившихся городов (строительство на новых территориях и реконструкция) Мурманск - Архангельск - Пермь. Раздел: Научные предложения по повышению качества планировки и застройки города Мурманска (строительство на свободных территориях и реконструкция), часть 2. Основные положения. ЛенНИИП Градостроительства. 1965 г. // ЦГАНТД СПб. Ф. Р-29. Оп. 21. Д. 23. 71 л.

9. Thomas Hall. Planning and Urban Growth in the Nordic Countries. E & FN Spon, 1991. 271 p.

10. Bente Aass Solbakken. Fra nyklassisisme til funksjonalisme i den sosiale boligbyggingen – en analyse av Ilaløkken og Sinsenbyen. Hovedoppgave i kunsthistorie. Universitetet i Oslo, 2001. 88 p.

11. Donnelly M. Architecture in the Scandinavian countries. London, 1992. 401 p.

12. Ole Daniel Bruun. Arkitektur i Oslo. Oslo, 1999. 312 p.

13. William C Miller. Nordic Modernism: Scandinavian Architecture 1890-2017. The Crowood Press, 2016. 300 p.

14. Иголкин Н. В., Заварихин С. П. Специфика структуры исторического центра города Мурманска в конце 1950-х гг. // Вестник гражданских инженеров. 2019. №2 (73). С. 5–12

15. Иголкин Н.В. Мурманск конца пятидесятих годов: структура главной

магистрали города // Современные проблемы истории и теории архитектуры: материалы IV Всероссийской науч.-практ. конференции. СПбГАСУ. 2018. С. 76–80.

16. Доклад главного архитектора г. Мурманска «Восстановление и развитие г. Мурманска в 1945–1955 гг.» Государственному комитету Совета Министров РСФСР. Справка по планировке и застройке г. Мурманска в послевоенный период; о состоянии архитектурно-строительного дела на 1955 г. // ГАМО, Ф. Р956. Оп. 1. Д. 7. 23 л.

17. Перечень объектов культурного наследия, включенных в Единый государственный реестр объектов культурного наследия (памятников истории и культуры) народов Российской Федерации [Электронный ресурс]. URL: [https://culture.gov-murman.ru/napravleniya-deyatelnosti/okhrana-obektov-kulturnogo-naslediya/objects\\_for\\_reestr/](https://culture.gov-murman.ru/napravleniya-deyatelnosti/okhrana-obektov-kulturnogo-naslediya/objects_for_reestr/) (дата обращения 30.03.2020)

18. Перечень выявленных объектов культурного наследия, расположенных на территории Мурманской области [Электронный ресурс]. URL: [https://culture.gov-murman.ru/napravleniya-deyatelnosti/okhrana-obektov-kulturnogo-naslediya/objects\\_detected/](https://culture.gov-murman.ru/napravleniya-deyatelnosti/okhrana-obektov-kulturnogo-naslediya/objects_detected/) (дата обращения 30.03.2020)

19. Карта границ территорий объектов культурного наследия (Приложение №3 к правилам землепользования и застройки муниципального образования город Мурманск) [Электронный ресурс]. URL: [https://www.citymurmansk.ru/strukturnye\\_podr/?ite\\_mid=118](https://www.citymurmansk.ru/strukturnye_podr/?ite_mid=118) (дата обращения 30.03.2020).

#### Информация об авторах

**Иголкин Никита Владимирович**, аспирант кафедры истории и теории архитектуры. E-mail: [igolkin\\_nikita@mail.ru](mailto:igolkin_nikita@mail.ru). Санкт-Петербургский государственный архитектурно-строительный университет. Россия, 190005, Санкт-Петербург, ул. 2-я Красноармейская, д. 4.

Поступила 10.04.2020

© Иголкин Н.В., 2020

**Igolkin N. V.**

*Saint Petersburg State University of Architecture and Civil Engineering*

*E-mail: [igolkin\\_nikita@mail.ru](mailto:igolkin_nikita@mail.ru)*

## VALUE CHARACTERISTICS OF THE HISTORICAL SPATIAL PLANNING STRUCTURE OF MURMANSK (1920s – THE END OF 1950s)

**Abstract.** *The main stages of development of spatial planning structure of Murmansk in the 1920s–1950s are determined. Archival documents and the main historically developed urban planning situations, the logic of its historical development is revealed based on the analysis of the stages of development of the city. The features of the original relief and its influence on the formation of the spatial planning structure of the city are*

considered. The specificity of the structure of Prospect Lenina, the main planning axis of Murmansk, is characterized; its importance in the phased development of the spatial structure of the historic city center is noted. Valuable components of the structure are identified, namely, time-stable planning nodes, as well as architectural elements - dominants, accents, plastic details that form the silhouette and rhythm of the streets. The spatial and planning structures of Murmansk and Leningrad of 1930s –1950s are compared and similarities and differences are determined to identify the architectural and planning specifics of Murmansk. The author makes a suggestion for adjustment the protection zones of the historic city center. The article provides photo materials, archive photos, schemes of the phased development of the spatial planning structure and its valuable elements, as well as maps of cultural heritage sites with existing protection zones of the historical center of Murmansk and with suggestions for adjustment.

**Keywords:** development stages, specifics of structure, structural components, heritage preservation.

## REFERENCES

1. Nerush I.A. The Hero-City of Murmansk [Gorod-geroy Murmansk]. Moscow, Stroyizdat Publ., 1988, 160 p. (rus)
2. Kiselev A.A., Tulin M.A. The streets of Murmansk [Ulitsy Murmanska]. Murmansk, Knizh. izd-vo Publ., 1991, 288 p. (rus)
3. Zhalnin D.E. One hundred pages of history to the 100th anniversary of Murmansk [Sto stranits istorii k 100-letiyu Murmanska]. Murmansk, Global Media Publ., 2016. 195 p. (rus)
4. Vodopyanova S.O. Murmansk in the Venetian style [Murmansk v venetsianskom stile]. Murmansk. Newspaper "Vecherniy Murmansk", 2 February, 2018. (rus)
5. Vodopyanova S.O. Who settled polar bears in Murmansk? [Kto poselil v Murmanske belyh medvedey?]. Murmansk. Newspaper "Vecherniy Murmansk", 2 March, 2018. (rus)
6. Central State Archive of Scientific and Technical Documentation of St. Petersburg, coll. R-46, aids 37, fol. 82. (rus)
7. Central State Archive of Scientific and Technical Documentation of St. Petersburg, coll. R-29, aids 21, fol. 22. (rus)
8. Central State Archive of Scientific and Technical Documentation of St. Petersburg, coll. R-29, aids 21, fol. 23. (rus)
9. Thomas Hall. Planning and Urban Growth in the Nordic Countries. E & FN Spon, 1991. 271 p.
10. Bente Aass Solbakken. Fra nyklassisisme til funksjonalisme i den sosiale boligbyggingen – en analyse av Ilaløkken og Sinsenbyen. Hovedoppgave i kunsthistorie. Universitetet i Oslo, 2001. 88 p.
11. Donnely M. Architecture in the Scandinavian countries. London, 1992. 401 p.
12. Ole Daniel Bruun. Arkitektur i Oslo. Oslo, 1999. 312 p.
13. William C Miller. Nordic Modernism: Scandinavian Architecture 1890-2017. The Crowood Press, 2016. 300 p.
14. Igolkin N.V., Zavarikhin S.P. Specificity of the structure of the Murmansk city historical centre in the late 1950-s [Spetsifika struktury istoricheskogo tsentra goroda Murmanska v kontse 1950-h gg.]. Bulletin of Civil Engineers. 2019. No. 2 (73). Pp. 5 – 12. (rus)
15. Igolkin N.V. Murmansk of the late 1950-s: the structure of the main highway of the city [Murmansk kontsa pyatidesyatykh godov: struktura glavnoy magistrali goroda]. Trudy IV Vseros. nauch.-prakt. konf. «Sovremennyye problemy istorii i teorii arkhitektury» [Proc. of the IV AllRussia sci.-pract. conf. "Modern problems of history and theory of architecture"]. SPbGASU Publ., 2018, pp. 76–80. (rus)
16. State archive of the Murmansk region, coll. R956, aids 1, fol. 7. 23 p.
17. The list of cultural heritage objects included in the national cultural heritage register of Russia [Perechen' ob'yektov kul'turnogo naslediya, vklyuchennyh v Yedinyy gosudarstvennyy reyestr ob'yektov kul'turnogo naslediya (pamyatnikov istorii i kul'tury) narodov Rossiyskoy Federatsii]. URL: [https://culture.gov-murman.ru/napravleniya-deyatelnosti/okhrana-obektov-kulturnogo-naslediya/objects\\_for\\_reestr/](https://culture.gov-murman.ru/napravleniya-deyatelnosti/okhrana-obektov-kulturnogo-naslediya/objects_for_reestr/) (accessed: 30.03.2020) (rus)
18. The list of identified cultural heritage objects located in the Murmansk region [Perechen' vyavlennyh ob'yektov kul'turnogo naslediya, raspolozhennyh na territorii Murmanskoy oblasti]. URL: [https://culture.gov-murman.ru/napravleniya-deyatelnosti/okhrana-obektov-kulturnogo-naslediya/objects\\_detected/](https://culture.gov-murman.ru/napravleniya-deyatelnosti/okhrana-obektov-kulturnogo-naslediya/objects_detected/) (accessed: 30.03.2020) (rus)
19. Karta granits territoriy ob'yektov kul'turnogo naslediya (Prilozheniye №3 k pravilam zemlepol'zovaniya i zastroyki munitsipal'nogo obrazovaniya gorod Murmansk) [Map of the boundaries of the territories of objects of cultural heritage (Annex No. 3 of the land use and development rules of the municipality of the city of Murmansk)]. URL: [https://www.citymurmansk.ru/strukturnye\\_podr/?ite\\_mid=118](https://www.citymurmansk.ru/strukturnye_podr/?ite_mid=118) (accessed: 30.03.2020) (rus)

*Information about the authors*

**Igolkin, Nikita V.** Postgraduate student. E-mail: igolkin\_nikita@mail.ru. Saint Petersburg State University of Architecture and Civil Engineering. Russia, 190005, Saint Peterburg, 2-nd Krasnoarmeiskaya st., 4.

---

*Received 10.04.2020*

**Для цитирования:**

Иголкин Н.В. Ценностные характеристики исторической пространственно-планировочной структуры г. Мурманска (1920-е – конец 1950-х гг.) // Вестник БГТУ им. В.Г. Шухова. 2020. № 5. С. 100–112. DOI: 10.34031/2071-7318-2020-5-5-100-112

**For citation:**

Igolkin N.V. Value characteristics of the historical spatial planning structure of Murmansk (1920s – the end of 1950s). Bulletin of BSTU named after V.G. Shukhov. 2020. No. 5. Pp. 100–112. DOI: 10.34031/2071-7318-2020-5-5-100-112