

DOI: 10.12737/23805

Буток О.В., магистрант

Белгородский государственный технологический университет им. В.Г. Шухова

СРАВНИТЕЛЬНЫЙ АНАЛИЗ ОБЕСПЕЧЕННОСТИ ОБРАЗОВАТЕЛЬНЫМИ УЧРЕЖДЕНИЯМИ ПЯТИ МУНИЦИПАЛЬНЫХ РАЙОНОВ БЕЛГОРОДСКОЙ АГЛОМЕРАЦИИ*

manun6105@gmail.com

В исследование проанализирована обеспеченность объектами в сфере образования на территории пяти муниципальных районов, входящих в Белгородскую агломерацию. Изучены данные по семи категориям объектов образования, проведен сравнительный анализ и рассчитана обеспеченность школами и детскими садами на территории Белгородского, Шебекинского, Корочанского, Яковлевского, Борисовского районов.

Ключевые слова: агломерация, социальная инфраструктура, образовательные учреждения, муниципальный район

Введение. Социальная инфраструктура является важнейшей частью в формировании комфортной среды жизнедеятельности населения. Своевременное развитие социальной инфраструктуры агломерационной территории позволяет избежать маятниковых социальных миграций населения, социальных конфликтов на периферийных зонах и многих других проблем [4, 7]. Каждая агломерация требует особого подхода к решению проблем, свойственных конкретной территории, в том числе и социальных. Однако недостаточная обеспеченность школами и детскими садами является одной из наиболее актуальных проблем, присущих всей территории России. Пути ее решения необходимо основывать на исследованиях каждого территориального образования. Повышение уровня социальной инфраструктуры и прилегающих общественных пространств позволяет повысить качество среды жизнедеятельности населенных пунктов.

Основная часть. В исследовании рассматривается существующая ситуация по обеспеченности городов и сельских поселений, входящих в Белгородскую агломерацию, образовательными учреждениями: детскими дошкольными учреждениями и средними общеобразовательными школами. Белгородская агломерация на сегодняшний день находится в стадии формирования. К ядру агломерации – крупному городу Белгороду, тяготеют Яковлевский, Борисовский, Корочанский, Шебекинский, Белгородский районы.

В расчетах социальной обеспеченности в границах территории вышеназванных районов было исследовано местоположение образовательных учреждений:

- 1) детские дошкольные учреждения;
- 2) начальные общеобразовательные школы;
- 3) средние общеобразовательные школы;
- 4) основные общеобразовательные школы;

- 5) начальные профессиональные образовательные учреждения;

- 6) средние профессиональные образовательные учреждения;

- 7) высшие образовательные учреждения.

Для определения обеспеченности использованы региональные нормативы градостроительного проектирования города Белгорода (100 мест в детских садах и 110 мест в школах на 1 тыс. жителей) [1].

Для расчета социальной обеспеченности принимаем данные о численности населения по муниципальным образованиям на 1 января 2016 года. Сводные данные для расчета приведены в табл. 1.

Анализ существующей ситуации проводился для 5 районов Белгородской области, относящихся к агломерации: Белгородский район, Шебекинский район, Корочанский район, Яковлевский район и Борисовский район. На карте Белгородской агломерации определено местоположение объектов из расчета одна точка – один объект (рис. 1, 2).

В результате графоаналитического исследования мы видим концентрации точек, характеризующие насыщенность территории учреждениями образования. На основании сводных данных был рассчитан процент обеспеченности территории образовательными учреждениями (рис. 5, 6).

В результате исследования выявлено, что наилучшая обеспеченность на сегодняшний день в Борисовском районе. Количество действующих школ, позволяет обеспечить местами всех школьников и создает благоприятные условия для привлечения молодых, демографически перспективных специалистов. Немного уступают по показателям Яковлевский, Корочанский и Шебекинские районы. Конкретнее по микрорайонам в г. Строитель социальная инфраструктура

рассмотрена в исследовании [6]. Обеспеченность по средним образовательным учреждениям высокая (101,5 %, 93,4 %, 88,4 % соответ-

ственно), однако действующие детские дошкольные учреждения обеспечивают менее 50 % от необходимого количества мест.

Таблица 1.

Процентная обеспеченность учреждениями социальной инфраструктуры городских населенных пунктов Белгородской агломерации.

№	Населенный пункт	Кол-во школ	Обеспеченность %	Кол-во детских садов	Обеспеченность %
Белгородский район					
1	Белгород	44	90.9	61	34.7
2	Дубовое	1	68.0	1	20.4
3	Таврово	1	87.7	1	42.4
4	Разумное	3	81.7	5	65.8
5	Северный	2	73.5	2	44.5
6	Майский	1	69.9	1	21.3
7	Новосадовый	1	84.0	1	40.8
8	Стрелецкое	1	90.9	1	27.8
Шебекинский район					
9	Шебекино	6	98.7	7	35.0
10	Новая Таволжанка	1	85.8	1	41.7
11	Маслова Пристань	1	78.1	2	76.9
12	Вознесеновка	1	90.9	1	29.9
Яковлевский район					
13	Строитель	3	90.6	7	64.2
14	Томаровка	2	112.3	1	27.0
Корочанский район					
15	Короча	1	82.6	1	33.3
16	Бехтеевка	1	104.2	1	50.5
Борисовский район					
17	Борисовка	4	133.3	2	32.2
18	Стригуны	1	172.4	1	84.0



Рис. 1. Пространственное размещение дошкольных образовательных учреждений и начальных школ на территории Белгородской агломерации. Сост. Бутко О.В., Перькова М.В.



Рис. 2. Пространственное размещение общеобразовательных и средних основных школ на территории Белгородской агломерации. Сост. Буток О.В., Перькова М.В.



Рис. 3. Пространственное размещение учреждений СПО и ВО на территории Белгородской агломерации. Сост. Буток О.В., Перькова М.В.



Рис. 4. Пространственное размещение учреждений дополнительного образования. Сост. Буток О.В., Перькова М.В.

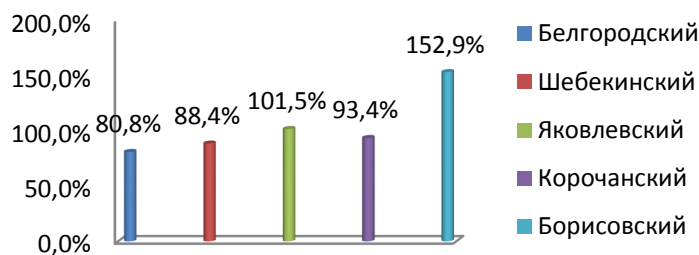


Рис. 5. Процентная обеспеченность территории Белгородской агломерации средними общеобразовательными школами. Сост. Буток О.В.

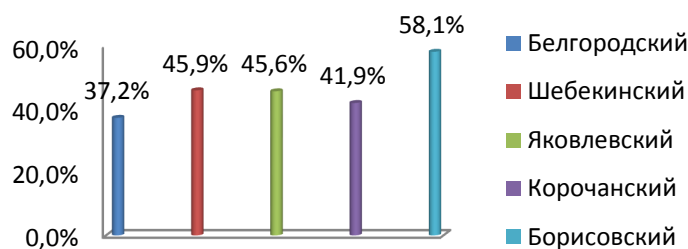


Рис. 6. Процентная обеспеченность территории Белгородской агломерации детскими дошкольными учреждениями. Сост. Буток О.В.

Самые низкие показатели зафиксированы на территории Белгородского района. Это обусловлено высокой плотностью населения в границах субурбии [3]. Формирование субурбии в пригородной зоне является характерной чертой областного центра [5]. Плотное кольцо малоэтажной жилой застройки, формирующееся в пригородной зоне, нуждается в развитии общественных центров первичного обслуживания с радиусом пешеходной доступности. На сегодняшний день из-за отсутствия социального

благоустройства около трети проживающего в пригородах населения не зарегистрированы по месту жительства, создавая административные сложности и несоответствия при планировании и расчете потребности населения в учреждениях социальной сферы. В результате нехватки соц. учреждений возникают неконтролируемые социальные миграционные потоки и действующие учреждения не справляются в постоянно возрастающей нагрузкой.



Рис. 7. Схема расположения субурбии в системе Белгородской агломерации с выявленными основными направлениями маятниковой миграции. Сост. Буток О.В.

Выводы

В результате анализа элементов социальной инфраструктуры выявлено, что формирующиеся микрорайоны индивидуальной жилой застройки субурбии недостаточно обеспечены общеобразовательными и дошкольными учреждениями. Возникновение неконтролируемых социальных маятниковых миграционных потоков может вызвать дополнительную нагрузку на транспортную инфраструктуру. Следовательно, для создания комфортной среды жизнедеятельности, уменьшения нагрузки на городские социальные службы, сокращения социальной маятниковой миграции и, как следствие, оттока населения из пригородных зон в ядро агломерации, необходимо планомерное увеличение общеобразовательных учреждений в среднем на 10–15 %, а детских дошкольных учреждений не менее чем на 40 % [10]. Объекты дополнительного образования концентрируются в ядре агломерации – г. Белгороде. Необходимо развитие социальной инфраструктуры на территории городских населенных пунктов Белгородской агломерации (Майский, Северный, строитель, Шебекино, Борисовка), обеспечивающих повышение качества среды жизнедеятельности путем формирования предложения на образовательные услуги разных видов, в том числе инновационного характера, что будет соответствовать разным видам потребителя [7, 9].

**Исследование выполнено при финансовой поддержке РФФИ в рамках гранта р_офи_м№14-41-08040.*

БИБЛИОГРАФИЧЕСКИЙ СПИСОК

1. Об утверждении местных нормативов градостроительного проектирования городского округа «Город Белгород»: решение совета депутатов города Белгорода от 26 февраля 2015 г. № 201: принят советом депутатов города Белгорода 26 февраля 2015 г.
2. СП 42.13330.2011 Градостроительство. Планировка и застройка городских и сельских поселений Актуализированная редакция СНиП 2.07.01-89*/Минрегион РФ. М., 2011.
3. Матвейшина М.Е. Развитие процесса субурбанизации на примере Белгородской агломерации // Вестник ИРГТУ. 2015. №6 (101). С. 98–107.
4. Доклад «О рекреационном развитии Белгородской агломерации до 2017 года» от 29.08.2013 г. начальника УАиГП Перцева В.В.
5. Прохорская Е.Г., Благовидова Н.Г. Роль опорных городов локальных систем расселения в структуре крупной агломерации (на примере юго-восточного направления Московской агломерации) // Наука, образование и экспериментальное проектирование: Материалы научно-практ. конф. М.: МАРХИ, 2011. С. 241–247.
6. Пенькова М.В., Борзых Е.В. Оценка взаимосвязи социальных и пространственных факторов в планировке г. Строитель // Вестник БГТУ им. В.Г. Шухова. 2015. № 6. С. 134–139.
7. Пенькова М.В. Социальная устойчивость как принцип развития территорий города / VII Международная научно-практическая конференция. Технологии XXI века: проблемы и перспективы развития: сборник статей Международной научно-практической конференции. Уфа: АЭТЕРНА, 2015. С. 95–100.

8. Перькова М.В., Буток О.В. Анализ обеспеченности образовательными учреждениями территории Белгородской агломерации // Междун. научн-практ. конф. «Наукоёмкие технологии и инновации» (XXII научные чтения). Белгород: Изд-во БГТУ, 2016. С. 163–170.

9. Волнина С.А., Иванова О.А. К вопросу о взаимной интеграции дошкольных образовательных учреждений (архитектурный аспект) // В сборнике: Актуальные проблемы строительства, экологии и энергосбережения в условиях

Западной Сибири Сборник материалов международной научно-практической конференции в трех томах. Тюмень: Изд-во ТюмГАСУ, 2014. С. 48-52.

10. Щепакин К.М., Жукова Н.В. Формирование образовательных кластеров региона // Известия ТулГУ. Экономические и юридические науки. 2013 №1-3. Электронный допуск <http://cyberleninka.ru/article/n/formirovanie-obrazovatelnyh-klasterov-regiona>

Butok O.V.

COMPARATIVE ANALYSIS OF THE SECURITY OF EDUCATIONAL INSTITUTIONS OF THE FIVE METROPOLITAN REGIONS OF BELGOROD AGGLOMERATION

The study analyzed the security of objects in the field of education in the five municipal areas included in Belgorod agglomeration. Studied data on the seven categories of objects of education, comparative analysis and is designed to provide schools and kindergartens in the territory of Belgorod, Shebekino, Korochansky, Yakovlev, Borisov districts.

Key words: *agglomeration, social infrastructure, educational institutions, municipal district/*

Буток Ольга Владиславовна, магистрант.

Белгородский государственный технологический университет им. В.Г. Шухова.

Адрес: Россия, 308012, г. Белгород, ул. Костюкова, 46.

E-mail: manun6105@gmail.com