

DOI: 10.12737/article_5a001ab4e9ebe7.66284113

*Перькова М.В., канд. арх., доц.**Белгородский государственный технологический университет им. В.Г. Шухова***ОСОБЕННОСТИ КУЛЬТУРНО-ИСТОРИЧЕСКИХ ЛАНДШАФТОВ
БЕЛГОРОДСКОЙ ОБЛАСТИ*****karanna1@mail.ru**

В ходе исследований была изучена динамика развития и преемственности культурно-исторических ландшафтов Белгородской области в конце XVI-начале XXI века. Даны сравнительные характеристики природных и антропогенных преобразований элементов ландшафта в исторической динамике, представлена типология ландшафтов Белгородской области. В результате исследования автором предложены типы антропогенных преобразований ландшафтов.

Ключевые слова: *природный ландшафт, культурно-исторический ландшафт, Белгородская область, физическая устойчивость территории, типы ландшафтов.*

В конце 20 века одной из важнейших проблем как в России, так и за рубежом становится развитие регионов. Европейские политики считают, что пространственное планирование может внести свой вклад в достижение социального согласия в обществе, способствуя сбалансированному развитию всех европейских регионов, укреплению демократических структур и повышению международной конкурентоспособности Европы. Россия на сегодняшний день тоже переживает процесс, который можно назвать новой региональной самоидентификацией. Процессы регионализации должны быть направлены на сохранение местного своеобразия, уникальности культурных особенностей и традиций и социально-экономического развития территорий [4]. Суть регионализации в том, чтобы понять смысл и содержание места, оценить, как оно трансформировалось во времени и чем живет сейчас, сохранить его своеобразие при реализации федеральных и региональных программ и стратегий. Следовательно, современные научные исследования должны быть направлены на изучение культурно-исторического процесса, а региональное территориальное планирование должно основываться на природный ландшафт, преемственность и формирование благоприятной среды жизнедеятельности. Запечатленную на земле память культуры передает понятие исторического ландшафта (книга про ландшафт). Ландшафт несет не только историко-географическую информацию, но представляет органичное сочетание элементов природы с произведениями человеческой мысли и труда, заслуживает всестороннего изучения и осмысления как в географической, так и в архитектурно-градостроительной науке. В связи с повсеместным разрушением исторической градостроительной среды, возрастает актуальность проблемы перерождения ландшафтов, которая связана с процессом перехода от внешних деформаций к внутреннему онтогенезу

в сопровождении нового культурного наполнения пространства [18].

Следовательно, при определении перспектив развития той или иной территории представляется важным изучить особенности развития и преемственности исторического ландшафта, его ценности и уникальности, взаимозависимости и взаимовлияния особенностей природного и историко-культурного своеобразия, социально-экономического развития соответственно особенностям места проживания [3]. Важную роль при этом играет устойчивость - способность ландшафта возвращаться к исходному соотношению компонентов при внешнем воздействии. Предполагается, что развитие исторического ландшафта происходит на каждом этапе расселения под влиянием исходных компонентов и последующих исторических перемен в результате человеческой деятельности на территории.

В результате исследования генезиса природных и антропогенных изменений обитаемого пространства в современных административных границах Белгородской области за трехсотлетний период (с момента освоения «Дикого поля» с целью защиты южных рубежей государства) была изучена динамика формирования исторического ландшафта, изучение особенностей развития и преемственности антропогенного ландшафта [1, 2, 5, 6, 7, 10, 17].

В конце XVI в. территория Белгородчины представляла собой лесостепь. Леса занимали почти половину территории области, преобладали дубравы (48 %). Протяженность отдельных лесных массивов составляла десятки километров. В 17 веке в процессе строительства Белгородской засечной черты лесные массивы использовались для сооружения крепостных стен и башен. Интенсивная вырубка лесов под пашни в 18-19 веках привела к сокращению лесных массивов в 4 раза и сокращению речной сети на 40 % (2, 16, 17).

Относительная стабилизация ситуации произошла в 20 веке. Можно отметить нулевые изменения лесистости, площадь лесов на уровне 9 % от общей площади Белгородской области. Существует пространственно-временная неоднородность деградация речной сети. Масштабному исчезновению подверглись водотоки длиной менее 10 км. На востоке Белгородской области потери гидросети происходят интенсивнее, чем в его

центральной и западной частях. В последние годы происходит также ухудшение качественного состояния подземных вод в результате антропогенной нагрузки на окружающую среду и техногенной трансформации геологической среды [20]. В результате исходный природный каркас на протяжении 300 лет антропогенной деятельности человека претерпел значительные структурные изменения (рис. 1, 2).

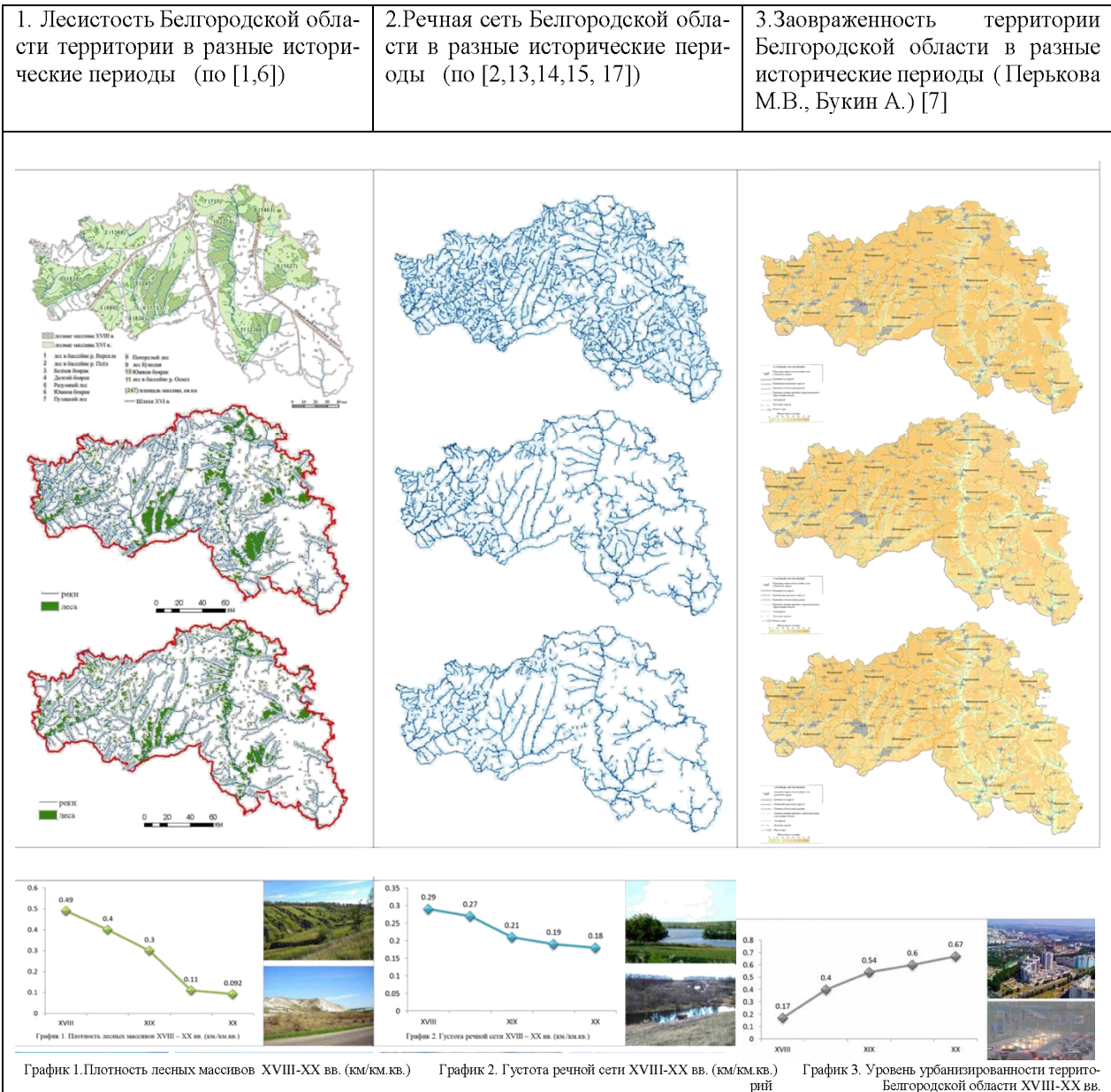


Рис.1. Динамика изменений природного каркаса на территории Белгородской области

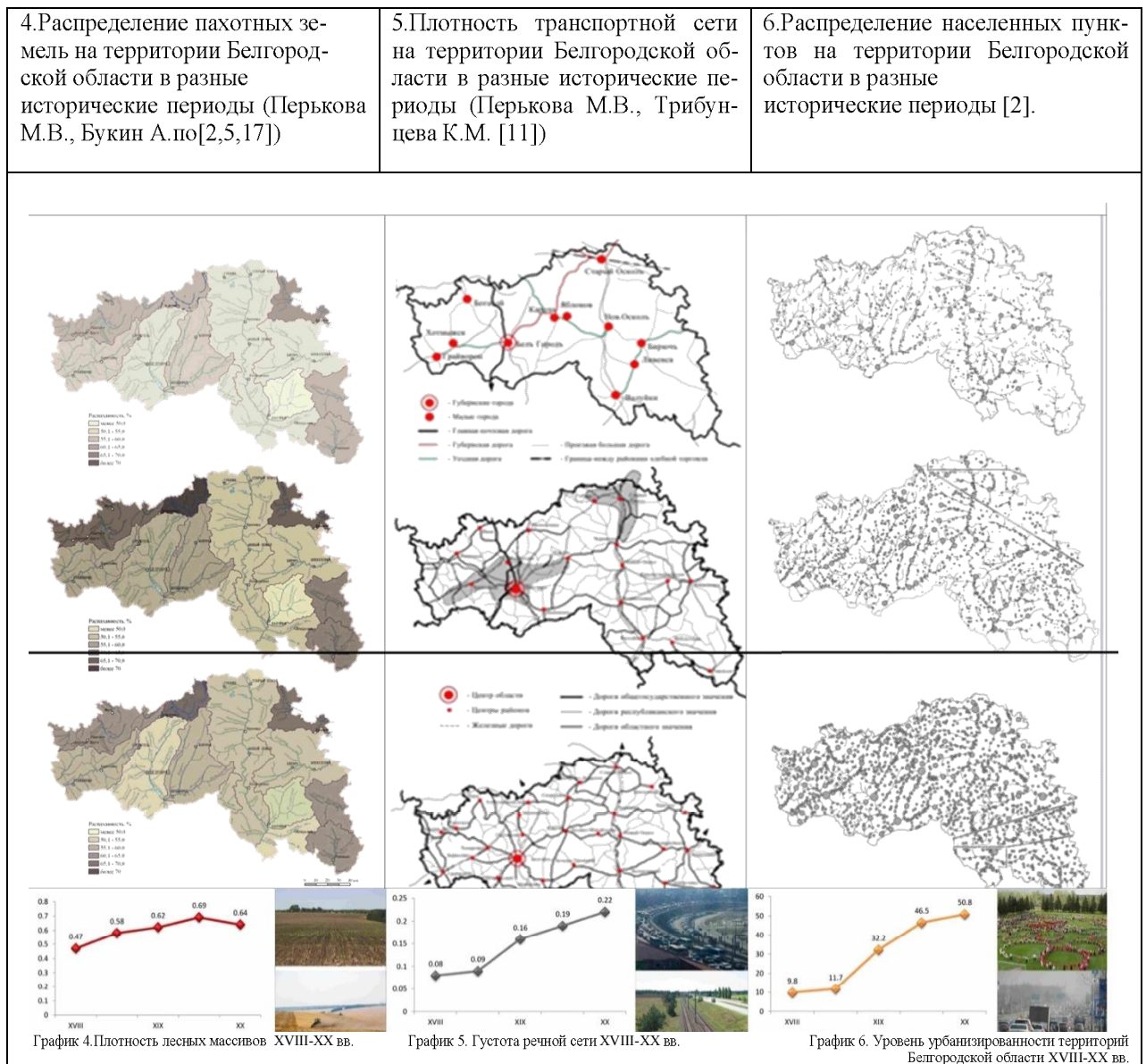


Рис.2. Динамика процессов урбанизации на территории Белгородской области

Согласно типологии, принятой в Руководящих указаниях по применению Конвенции о всемирном наследии (2002 г.) на территории Белгородской области автором выделены следующие типы ландшафтов:

1. Реликтовые («ископаемые») ландшафты – ландшафты, остановившиеся в своем развитии, сохраняющие инерционно внешние формы и структуры. Это территория государственного природного заказника «Бекарюковский бор», который расположен рядом с селом Маломихайловка (до революции – Бекарюковка) в Шебекинском районе Белгородской области. Сосны сохранились со времен третичного периода и растут на меловых склонах крутизной 42 градуса на высоте 70–100 м над долиной реки Нежеголь [8, 12]. Также на участке «Стенки-Изгорья» заповедника "Белогорье" (Ново-Оскольский район) также сохранилось 7 деревьев сосны

меловой в возрасте 120-190 лет в составе сложного бора. Сосна имеет уникальную генетическую природу, является реликтом мелового периода, нуждается в охране как часть природного богатства и необходимого компонента ее биоразнообразия.

2. Культурные ландшафты различаются по типам исторической деятельности, определяют специфические социокультурные особенности ландшафта и представлены:

- *Сельским (сельскохозяйственная деятельность)*. Резкое увеличение площади пахотных земель в 18–19 веках привело к заилению малых рек и запуску процессов оврагообразования. Особенно заметное снижение длины и густоты рек наблюдалось в бассейне Дона – в центральной и восточной частях изучаемой территории (длина речной сети уменьшилась на 29,6%). Интенсивная урбанизация территории и природ-

ные особенности (склоновый тип рельефа, распространение лёссовидных суглинков, ливневый характер осадков) способствовали тому, что эрозийные процессы стали доминирующими среди экзогенных геологических процессов. В результате эрозийные формы (овражно-балочный ландшафт) распространены по всей территории области. Замена растительного покрова на культурные растения на сельскохозяйственных угодьях и пастбища для выпаса скота способствует увеличению темпов эрозии и смыва плодородного грунта на порядок величины [2]. Одновременно с размывом происходит транспортировка минеральных масс и их аккумуляция. В большей степени описанные процессы характерны для восточных и юго-восточных районов области: Красногвардейский, Алексеевский, Валуйский, Ровеньской и Новооскольский (до 60–73 % занимают эродированные земли) (по В.И. Петинной, Н.И. Гайворонской).

• *Селитебным.* Структурные изменения произошли на территории поселений. Анализ картосхем распределения всех населенных пунктов на территории области в исторической динамике (XVIII–XX вв.) свидетельствует о закономерном увеличении во времени их количества, площади застройки, плотности структуры. В начальный период освоения территории (16 век) большинство населенных пунктов располагались вдоль русел рек, начала формироваться широтная система расселения как линия защиты южных рубежей государства, затем населенные пункты стали распределяться относительно равномерно по всей территории Белгородской области (до конца XIX в.). К концу XX века северная и западная часть области становится максимально насыщенной населенными пунктами (11 крупных населенных пунктов – узлов – площадью от 15 км²) и устойчивыми связями между ними. На сегодняшний день территория представляет собой среднюю и высокоурбанизированную среду с высокой плотностью населенных пунктов, развитой многоотраслевой экономикой, основанной на активном использовании природного своеобразия территории.

• *Рекреационным.* Включает территории с различной рекреационной нагрузкой. Так как на территории Белгородской области есть только малые реки. Функциональная специализация территорий отдыха и туризма включает лечебную рекреацию, ландшафтно-рекреационные территории, территории детского отдыха, территории объектов временного размещения людей, имеющие отношение к культурно-познавательному туризму, места событийного туризма, территории сельского туризма [19].

• *Промысловым.* Во второй половине XVIII века наблюдается резкий рост промышленности. В губернии росло число ремесленников, мастеровых, занимавшихся промыслами (кожевенно-скорняжный, деревообрабатывающий, гончарно-керамический (бытовая керамика, игрушка, производство кирпича), пенькопрядильный, слесарно-кузнечный). Наиболее крупными ремесленными центрами были Белгородский, Грайворонский, Старооскольский, Бирючанский, Новооскольский, Корочанский уезды.

• *Историческим индустриальным.* В XIX в. начинается добыча железной руды и открываются сталелитейные заводы. К этому времени территория области становится экономически выгодной для инвестиций и происходит процесс тотальной урбанизации региона. Деятельность по добыче железной руды на протяжении почти двух веков по характеру своего воздействия на компоненты окружающей природной среды является одним из наиболее масштабных и долговременных и характеризуется техногенной трансформацией компонентов окружающей среды, формированием карьерно-отвалных ландшафтов как техногенных ландшафтно-геохимических систем (ссылка на географов). Вблизи горнодобывающих карьеров значительно загрязнен атмосферный воздух. Содержащиеся в нем вещества переносятся на значительные расстояния, вызывая повторное загрязнение поверхностных вод и почв, приводят к деградации растительности, негативно сказываются на здоровье людей и ведут к распространению средовых болезней.

• *Заповедным.* Сохранение естественной информативности ландшафта и ведение научно-исследовательских работ в этой области возможно на территориях заповедников, заказников и особо охраняемых территорий Белгородской области. Это заповедник «Белогорье», представленный пятью участками, Хотмыжский и Ровеньской (5 участков) региональные природные парки, 2 комплексных заказника, 20 ботанических заказников, один гидрологический заказник и 1 зоологический заказник, 22 памятника природы.

• *Мемориальным.* Представлен многочисленными мемориалами, посвященными второй мировой войне, в том числе два крупных мемориальных комплекса «Прохороское поле» и «Курская битва».

В результате исследования автором предложены типы антропогенных преобразований ландшафтов на начало 21 века. *Первый тип* – аутентичные ландшафты, остановившиеся в своем развитии (реликтовый). *Второй тип* характеризуется небольшими деформациями природного

каркаса (культурный заповедный, рекреационный). *Третий тип* отражает коренные изменения структуры природного каркаса (частично культурный селитебный, сельский). *Четвертый тип* отображает проблему перерождения природных ландшафтов (исторический индустриальный, частично селитебный на территориях крупных городов).

Таким образом, под влиянием урбанизации происходит комплекс экзогеодинамических процессов, нарушающих физическую устойчивость территории [3]. В условиях высокой антропогенной нагрузки происходит изменение естественных биогеоценотических связей и отчетливо просматривается закономерный процесс, характеризующийся взаимозависимостью и взаимовлиянием природно-ресурсного потенциала и социально-экономического развития в их пространственном измерении. Переход от внешних деформаций к внутреннему онтогенезу сопровождается новым культурным наполнением пространства. Морфологические элементы культурного ландшафта (населенные пункты, участки сельскохозяйственных угодий, искусственные лесонасаждения, искусственные водоемы) встречаются среди «природного» ландшафта, меняют качественно в той или иной степени его структуру. С увеличением количества элементов природного ландшафта, которые подверглись изменению людьми, возрастает степень необратимости нового культурного ландшафта, или элементов, существующих на границе распространения.

**Работа выполнена в рамках Программы развития опорного университета на базе БГТУ им. В.Г. Шухова.*

БИБЛИОГРАФИЧЕСКИЙ СПИСОК

1. Атлас природные ресурсы и экологическое состояние Белгородской области; редкол.: Лисецкий Ф.Н. (отв. ред.), Пересадыко В.А., Лукин С.В., Петин А.Н. Белгород: Белгор. гос ун-т, 2005. 180 с.
2. Белеванцев В.Г., Чендев Ю.Г. Картографический анализ социальных и природных явлений на территории Белгородской области в XVIII, XIX И XX вв. [Электронный ресурс]. Систем. требования: AdobeAcrobatReader. URL:http://dspace.bsu.edu.ru/bitstream/123456789/14163/1/Belebantsev_Kartograficheskiy_15
3. Большаков А.Г. Градостроительная организация ландшафта как фактор устойчивого развития территории: дис.... канд. архитектуры. Иркутск. 2003 г., 424 с.
4. Градостроительная доктрина Российской Федерации. Коллектив. авторов под рук. Г.В. Есаулова. М., 2014. 24 с.

5. Докучаев В.В. Русский чернозем. СПб., 1883. 376 с.
6. Дегтярь А. В., Григорьева О. И., Татаринцев Р. Ю. Экология Белогорья в цифрах. Белгород: КОНСТАНТА, 2016. 122 с.
7. Нечетова Ю.В., Нарожняя А.Г. Изучение овражно-балочной сети Белгородской области с применением ГИС-технологий // Землеустройство, кадастр и мониторинг земель. 2010. № 11 (71). С. 96–100.
8. Об утверждении схемы территориального планирования Белгородской области: постановление Правительства Белгородской области от 31.01.11 г. № 399-пп) // Справочная правовая система «Консультант Плюс».
9. Об утверждении стратегии социально-экономического развития Белгородской области на период до 2025 года: постановление Правительства Белгородской области от 25.01.2010 № 27-пп // Справочная правовая система «Гарант». Разд. «Акты органов власти».
10. Петин А.Н. Эколого-геоморфологический анализ экзоморфогенеза в бассейнах рек Белгородской области // Эколого-географические исследования в речных бассейнах. Воронеж: ВГПУ, 2001. С. 182–184.
11. Пьерькова М.В., Трибунцева К.М. Возникновение и развитие малых городов Белгородской области. Белгород: Изд-во БГТУ, 2016. 144 с.
12. Мильков Ф.Н. Проблема реликтов на Среднерусской возвышенности // Поосколье. Воронеж: Изд-во Воронеж. ун-та, 1980. С. 38–57.
13. РГАДА. Межевое хранение. Фонд 1356, опись 1. Ед.хр. 1780 с.
14. РГАДА. Межевое хранение. Фонд 1356, опись 1. Ед.хр. 1783 с.
15. РГАДА. Межевое хранение. Фонд 1356, опись 1. Ед.хр. 1785.
16. Лисецкий Ф.Н., Дегтярь А.В., Буряк Ж.А. Реки и водные объекты Белогорья: по д ред. Ф.Н. Лисецкого; ВОО «Рус. геогр. Изд-во НИУ «БелГУ». Белгород: КОНСТАНТА, 2015. 362 с.
17. Чендев Ю.Г. Природные комплексы докультурного периода (XVI век) // Атлас «Природные ресурсы и экологическое состояние Белгородской области». Белгород, 2005. С. 18–19.
18. Смолицкая Т.А., Король Т.О., Голубева Е.И. Городской культурный ландшафт. Традиции и современные тенденции развития. Под ред. Т.А. Смолицкой. Изд-во стереотип. М.: Книжный дом «ЛИБРОКОМ», 2016. 272с.
19. Крушельницкая Е.И., Пьерькова М.В. Становление и развитие архитектурно-планировочной организации туристско-рекреационных территорий. Белгород: Изд-во БГТУ, 2015. 142с.

20. Петин А.Н., Лебедева М.Г., Крымская О.В. Анализ и оценка качества поверхностных вод. Белгород: Изд-во БелГУ, 2006. 252 с.

Информация об авторах

Перькова Маргарита Викторовна, кандидат архитектуры, доцент, заведующий кафедрой архитектуры и градостроительства.

E-mail: perkova.margo@mail.ru

Белгородский государственный технологический университет им. В.Г. Шухова.

Россия, 308012, Белгород, ул. Костюкова, д. 46.

Поступила в сентябре 2017 г.

© Перькова М.В., 2017

Perkova M.V.

PECULIARITIES OF CULTURAL AND HISTORICAL LANDSCAPES OF THE BELGOROD REGION

The article examines the dynamics of development and continuity of the cultural and historical lanPh.D.apes of the Belgorod region in the late 16th-early 21st century. Comparative characteristics of natural and anthropogenic transformations of lanPh.D.ape elements in historical dynamics are given, typology of lanPh.D.apes of the Belgorod region is presented. As a result of the research, the author suggests types of anthropogenic transformations of lanPh.D.apes.

Keywords: *natural lanPh.D.ape, cultural and historical lanPh.D.ape, Belgorod region, physical stability of the territory, types of lanPh.D.apes.*

Information about the authors

Perkova Margarita Victorovna, Ph.D., Assistant professor.

E-mail: perkova.margo@mail.ru

Belgorod State Technological University named after V.G. Shukhov.

Russia, 308012, Belgorod, st. Kostyukova, 46.

Received in September 2017

© Perkova M.V., 2017