

УДК 334.784

В.М. Сканцев, Н.А. Кулагина, О.В. Атаманова

ПРЕДПОСЫЛКИ СОЗДАНИЯ И ОСНОВЫ ФОРМИРОВАНИЯ МАШИНОСТРОИТЕЛЬНОГО КЛАСТЕРА БРЯНСКОЙ ОБЛАСТИ В СИСТЕМЕ ЭКОНОМИЧЕСКОЙ БЕЗОПАСНОСТИ РЕГИОНА

Проанализированы перспективы создания кластерного подхода как инновационного механизма динамичного развития экономики Брянского региона. Показана актуальность формирования инновационно-технологического кластера в области железнодорожного машиностроения для создания инновационного продукта и повышения конкурентных преимуществ региона.

Ключевые слова: инновационное развитие, экономика региона, железнодорожное машиностроение, кластеры, Брянская область, система экономической безопасности.

В связи с глобализацией экономики все более актуальной становится функция государства по обеспечению национальных интересов страны, которая, в свою очередь, может быть выполнена через реализацию механизма обеспечения экономической безопасности отдельных административных единиц. В системе экономической безопасности региона следует выделить следующие крупные блоки: экономическая независимость, стабильность и устойчивость национальной экономики, способность к саморазвитию и прогрессу. Поэтому при комплексной оценке уровня экономической безопасности региона этим блокам должно быть уделено первостепенное внимание.

Брянская область - это приграничный регион РФ, который в большей степени пострадал вследствие аварии на Чернобыльской АЭС. Данный факт оказал и продолжает оказывать существенное влияние на его экономику.

При этом интеграция современной экономической системы, мировой финансовый кризис, жесточайшая конкуренция требуют смены парадигмы управления конкурентоспособностью, что выражается в переходе от традиционной к инновационной промышленной политике, основанной на формировании кластерного подхода в управлении экономическими процессами.

Целью данной статьи является анализ перспектив формирования машиностроительного кластера в системе обеспечения экономической безопасности региона (на примере Брянской области).

В то же время, согласно Стратегии инновационного развития Российской Федерации на период до 2020 года, утвержденной распоряжением Правительства Российской Федерации от 8 декабря 2011 г. № 2227-р [1], в качестве одного из важнейших условий перехода к инновационному развитию рассматривается создание сети территориально-производственных кластеров, реализующих конкурентный потенциал территорий.

Создание и устойчивое развитие инновационного кластера как институциональной базы инновационного развития региона требует формирования определенных качественных условий хозяйствования, при которых деятельность всех участников кластера ориентирована на активизацию и укрепление взаимовыгодного сотрудничества, обмен компетенциями, распространение новых знаний, технологий и инноваций.

С целью создания эффективной политики по обеспечению экономической безопасности региона и предпосылок формирования инновационно-технологического кластера проведем PEST-анализ, позволяющий на основе системного подхода выявить во внешнем окружении региона тенденции, тем или иным образом влияющие на развитие и экономическую стабильность Брянской области. Данный анализ включает в себя оценку ряда индикаторов в политической, экономической, социальной и технологической сферах (табл.1).

Таблица 1

PEST-анализ Брянской области

Факторы	Возможности	Угрозы
Политические (Р – факторы)	- администрация Брянской области во внешней торговле проводит политику открытости; - государственные гарантии и государственные заказы; - политика импортозамещения	- нестабильная политическая атмосфера на региональном уровне; - политическая неграмотность населения
Экономические (Е – факторы)	- смещение спроса в сторону более дешевой отечественной продукции; - продвижению на рынок товаров местных товаропроизводителей, удовлетворению покупательского спроса населения, наращиванию объемов производства и созданию новых рабочих мест способствуют проводимые администрацией области в содружестве с Брянской торговой-промышленной палатой областные выставки-ярмарки, развитие фирменной и других прогрессивных форм торговли; - проводятся областные смотры-конкурсы, способствующие повышению качества товаров и услуг	- высокая конкуренция со стороны зарубежных производителей; - ухудшение инвестиционного климата региона; - удельный вес убыточных предприятий в целом по области составил 33%, увеличившись по сравнению с соответствующим периодом прошлого года на 2,1%
Социальные (S – факторы)	- рост числа граждан, имеющих собственный автотранспорт; - увеличение численности экономически активного населения; - суммарная задолженность по заработной плате организаций, не относящихся к субъектам малого предпринимательства, по состоянию на 1 января 2012 года составила 2,6 млн руб., снизившись по сравнению с 1 января 2011 года на 8,9 млн руб. (в 4,4 раза)	- нехватка рабочих кадров; - низкий уровень лояльности потребителей к продукции отечественного производства; - численность постоянного населения Брянской области на 1 января 2013 года составила 1268,8 тыс. чел. и с 1 сентября 2012 года уменьшилась на 6,4 тыс. чел., или 0,5% (за счет миграционной убыли населения)
Технологические (Т – факторы)	- президентская программа «Уничтожение запасов химического оружия в Российской Федерации» предполагает завершение процесса утилизации химического оружия; - активизация инновационно-инвестиционного компонента роста отечественной экономики – проведение инновационных исследований в сфере автомобилестроения; - реализация стратегии «промышленной сборки» на предприятиях отечественного автомобилестроения	- необходимость модернизации основных фондов высокотехнологичных отраслей и преодоления ограничений в инфраструктурных отраслях; - интенсивное развитие технологического компонента в зарубежных странах; - недостаточное финансирование инновационных областей экономики

По итогам количественного PEST-анализа можно сделать вывод, что Брянская область не является в полной мере экономически безопасным регионом, что в большей степени отражено в факторах экономического характера. На комплексную оценку уровня экономической безопасности Брянской области оказывают непосредственное влияние сильные и слабые стороны, что лежит в основе разработки и практической реализации инвестиционно-инновационных программ развития и обоснования потребности в государственных ассигнованиях (табл.2) [4].

Таблица 2

Количественный SWOT-анализ Брянской области				
Фактор	Содержание фактора	Важность фактора	Оценка влияния	Важность х оценка
Сильные стороны	1. Обширные земельные площади	0,2	5	1,0
	2. Богатые природные ресурсы	0,2	3	0,6
	3. Присутствие платформы развития промышленного и сельскохозяйственного производства	0,5	3	1,5
	4. Богатые лесные зоны огромных площадей	0,1	5	0,5
	Итого	1	16	3,6
Слабые стороны	1. Низкая платежеспособность населения	0,3	4	1,2
	2. Резкое снижение численности населения	0,2	3	0,6
	3. Ужасающее состояние инфраструктуры	0,2	3	0,6
	4. Не сформирован позитивный имидж региона	0,3	4	1,2
	Итого	1	13	3,6
Возможности	1. Прекрасное географическое положение	0,3	5	1,5
	2. Развитие инфраструктуры дорог, соединяющих воедино Россию, Украину и Беларусь	0,2	4	0,8
	3. Возможность привлечения инвестиций в различные сектора экономики области	0,3	5	1,5
	4. Создание совместных производств с предприятиями соседей	0,2	4	0,8
	Итого	1	17	4,6
Угрозы	1. Резкий отток квалифицированных кадров	0,3	4	1,2
	2. Формирование негативного имиджа региона	0,2	3	0,6
	3. Угроза резкого сокращения сельскохозяйственного производства	0,1	3	0,3
	4. Угроза прекращения деятельности ряда крупных промышленных предприятий области	0,4	5	2,0
	Итого	1	16	4,1

Количественный SWOT-анализ региона показывает, что сильные и слабые стороны оказывают равное влияние на экономическую безопасность региона. Однако стоит отметить, что в долгосрочной перспективе негативное влияние, обусловленное реализацией угроз, а также отсутствием исключения слабых сторон, может значительно возрасти, что пагубно отразится на развитии Брянской области. В частности, низкая платежеспособность населения может стагнировать экономическую динамику области, снижая показате-

ли оборачиваемости и отдачи от внутреннего спроса региона. В свою очередь, несформированный на протяжении длительного времени имидж Брянской области становится одной из главных причин снижения инвестиционной привлекательности.

Из количественного SWOT-анализа видно, что максимальным является влияние возможностей региона. Таким образом, с целью повышения экономической безопасности Брянской области необходимо изыскать резервы для реализации возможностей региона, что позволит повысить социально-экономическую эффективность и сформирует платформу для дальнейшего развития. Более точно влияние возможностей и сильных сторон на исключение угроз и слабых сторон можно оценить в корреляционном SWOT-анализе Брянской области (табл.3) [4].

Таблица 3

Корреляционный SWOT-анализ Брянской области									
		Возможности				Угрозы			
		1. Прекрасное географическое положение	2. Развитие инфраструктуры дорог, соединяющих воедино Россию, Украину и Беларусь	3. Возможность привлечения инвестиций в различные сектора экономики области	4. Создание совместных производств с предприятиями соседней	1. Резкий отток квалифицированных кадров	2. Формирование негативного имиджа	3. Угроза резкого сокращения сельскохозяйственного производства	4. Угроза прекращения деятельности ряда крупных промышленных предприятий области
Сильные стороны	1. Обширные земельные площади			Связь 2-4	Связь 2-4			Связь 2-4	
	2. Богатые природные ресурсы			Связь 2-4	Связь 2-4				
	3. Присутствие платформы развития промышленного и сельскохозяйственного производства			Связь 2-4	Связь 2-4		Связь 2-4		
	4. Богатые лесные зоны огромных площадей			Связь 2-4	Связь 2-4				
Слабые стороны	1. Низкая платежеспособность населения								
	2. Резкое снижение численности населения								
	3. Ужасающее состояние инфраструктуры			Связь 2-4					
	4. Не сформирован позитивный имидж региона			Связь 2-4	Связь 2-4		Связь 2-4		

По результатам корреляционного SWOT-анализа были выявлены взаимодействия (связи), позволяющие компенсировать недостатки в социально-экономическом развитии Брянской области. Данные связи представлены в табл. 4.

Таблица 4

Корреляционная зависимость между факторами SWOT-анализа

Корреляционная зависимость	Содержание корреляционной зависимости
Квадрант «сильные стороны – возможности»	
Связь 1-3	Инвестиции, привлеченные в Брянскую область, могут быть направлены на развитие сильных сторон региона, что повлечет за собой создание новых рабочих мест, развитие технологий (промышленных и сельскохозяйственных) и пр.
Связь 2-3	
Связь 3-3	
Связь 4-3	
Связь 1-4	Такие сильные стороны, как обширные земельные площади, богатые природные ресурсы, присутствие платформы развития промышленного и сельскохозяйственного производства, богатые лесные зоны огромных площадей, являются платформой для создания совместных транснациональных производств с предприятиями стран-соседей и смежных производств с соседними регионами
Связь 2-4	
Связь 3-4	
Связь 4-4	
Квадрант «сильные стороны – угрозы»	
Связь 1-3	Необходимо более рационально использовать обширные земельные площади с целью развития сельского хозяйства региона
Связь 3-2	Развитие промышленного и сельскохозяйственного производства позволит избежать формирования негативного имиджа Брянской области
Квадрант «слабые стороны – возможности»	
Связь 3-3	Инвестиции, привлеченные на развитие различных секторов экономики Брянской области, могут улучшить, развить инфраструктуру региона
Связь 4-3	Привлечение инвестиций в различные сектора экономики области, а также создание совместных транснациональных производств с предприятиями стран-соседей и смежных производств с соседними регионами могут повлечь за собой создание позитивного имиджа Брянской области
Связь 4-4	
Квадрант «слабые стороны – угрозы»	
Связь 4-2	В случае дальнейшего отсутствия каких-либо мероприятий по созданию позитивного имиджа Брянской области и с учетом несформированности его сейчас может сформироваться негативный имидж региона

Кроме того, были выявлены основные каналы повышения экономической безопасности Брянской области. Дальнейший анализ основных индикаторов позволит определить приоритетные направления, ключевые точки, воздействуя на которые можно эффективно повлиять на развитие региона в целом.

В ходе подробного, детального анализа Брянской области был выявлен ряд проблем и определен потенциал, который может способствовать их решению.

Стоит отметить, что главным условием, определяющим экономическую безопасность Брянской области, является социально-экономическое положение, в котором находится регион. В связи с этим следует вновь подчеркнуть, что исследование факторов, влияющих на состояние и динамику социально-экономических показателей, является

ключевым условием для нахождения удовлетворительного ответа на вопрос о перспективах обеспечения экономической безопасности в Брянской области.

При этом неоспорим тот факт, что в условиях жесточайшей конкуренции и глобализации современной экономики регионы, имеющие замедленное инновационное развитие, не в состоянии обеспечить развитие наукоемкой производственной сферы экономики и выпуск продукции, отвечающей международным стандартам.

Таким образом, перед Брянской областью остро стоит проблема активизации инновационной деятельности с целью достижения перспективной динамики экономического развития региона.

В настоящее время экономика Брянской области характеризуется слабым уровнем инновационной активности, высокой степенью изношенности производственного оборудования, неэффективностью использования ресурсов в промышленном производстве, что, несомненно, оказывает сдерживающее влияние на инновационное развитие региона.

Для исправления такой ситуации Брянскому региону необходимы скоординированные мероприятия, направленные на обеспечение непрерывных процессов модернизации и наращивания мощностей промышленного и научно-образовательного секторов региона для разработки и выпуска конкурентоспособной продукции.

Брянская область является центром транспортного машиностроения (производство тепловозов, специализированных грузовых вагонов и т.д.). Однако в настоящее время, в связи со сложной экономической ситуацией, данная отрасль стала испытывать достаточно большой круг проблем.

В соответствии со Стратегией развития Брянского региона [3] одним из приоритетных направлений в области межрегионального развития транспортного машиностроения является повышение конкурентоспособности производства на основе создания и развития сбалансированной отраслевой структуры по производству и реализации инновационной железнодорожной продукции не только для внутренних, но и для внешних рынков сбыта.

В условиях глобализации формирование экономики нового типа неразрывно связано с кластерным подходом в управлении региональными экономическими системами, что способствует обеспечению эффективности процессов модернизации промышленности региона.

В связи с этим наиболее предпочтительным является создание конкурентоспособного инновационно-технологического кластера в отрасли транспортного машиностроения.

Кроме того, согласно целям и задачам Стратегии развития железнодорожного транспорта [2], предполагающим создание российской конкурентоспособной железнодорожной продукции, совместных производств по разработке и выпуску подвижного состава, путевой техники, проведение совместных исследований крупнейшими предприятиями отрасли (заводами ОАО «РЖД», ЗАО «Трансмашхолдинг») является одним из перспективных направлений повышения инновационной активности.

В настоящее время предприятия транспортного машиностроения Брянской области испытывают достаточно широкий круг проблем, связанных с замедлением темпов роста российской экономики, снижением уровня обновления парка подвижного состава железнодорожной техники, недостатком собственных финансовых ресурсов для осуществления инноваций, длительностью сроков окупаемости и наличием высокого уровня технических и экономических рисков при разработке инновационной продукции и ее внедрении, недостаточной информированностью о новейших технологиях, низкой организацией кооперационных связей между предприятиями-производителями и научно-исследовательскими учреждениями.

Изложенная тенденция оказывает сдерживающее воздействие на рост и развитие промышленного сектора транспортного машиностроения, внедрение передовых технологий, а следовательно, не позволяет обеспечить экономическую безопасность в условиях

глобализации российской экономики. Создание эффективного механизма стимулирования и инвестирования инновационной деятельности, достижения конкурентных преимуществ в современных условиях развития экономики целесообразно осуществлять через призму кластерного развития.

В Брянской области существуют благоприятные факторы и предпосылки формирования и развития инновационно-технологического кластера транспортного машиностроения. Ведущими предприятиями в данной сфере являются ЗАО «УК «Брянский машиностроительный завод» - один из крупнейших в России производителей продукции транспортного машиностроения, а также ОАО «ПО «Бежицкая сталь» - крупнейший производитель и поставщик вагонного литья в России, производящий и поставляющий комплектующие узлы и запасные части к грузовым и пассажирским вагонам для вагоноремонтных и вагоностроительных предприятий. Стоит отметить, что данные предприятия входят в состав ЗАО «Трансмашхолдинг» - крупнейшего в России холдинга, объединяющего ведущие предприятия транспортного машиностроения, а следовательно, объединены общей целью в соответствии со Стратегией развития железнодорожного транспорта.

ФГБОУ ВПО «Брянский государственный технический университет» (БГТУ) - крупный учебно-научный и культурно-воспитательный комплекс, центр интеллектуальной жизни Брянщины в научно-технической среде. Вуз готовит специалистов для тяжелого, транспортного, энергетического машиностроения, приборостроения, энергетики, газовой и электронной промышленности, других отраслей народного хозяйства. Сотрудники и выпускники БГТУ обладают достаточным уровнем знаний в области разработки, внедрения в производство новых технологий и конкурентоспособной продукции транспортного машиностроения, профессиональной подготовки, повышения квалификации кадрового состава, оценки социально-экономического эффекта данных мероприятий с учетом интересов участников инновационно-технологического кластера.

Значимую роль в создании инновационно-технологического кластера играет правительство Брянской области, способствующее развитию частно-государственного партнерства, а также осуществлению координации инновационного процесса начиная от разработки, внедрения и заканчивая коммерциализацией.

Основой кооперации между участниками инновационно-технологического кластера является приобретение выгоды в финансовом, социальном и образовательном плане. Координировать действия по организации кооперации участников кластера призвана управляющая компания. Одной из функций управляющей компании является сбор баз данных: производственных возможностей малых предприятий; анализа рынка по профилю потребностей предприятий-участников кластера в кадрах и их квалификации; свободных мощностей предприятий; ведущих ученых и исследовательских коллективов в различных областях науки и техники.

При наличии потребности в передаче части своих производственных функций субконтрактору участник кластера обращается в управляющую компанию с соответствующим предложением. Управляющая компания по имеющейся базе данных производственных возможностей малых предприятий осуществляет поиск предприятий, возможности которых позволяют выполнить требования заказчика. Таким предприятиям отправляется предложение на заключение контракта. Выбираются наиболее приемлемые предложения, которые отправляются заказчику. Далее осуществляется координация действий контрактора и субконтрактора.

Структура машиностроительного инновационно-технологического кластера представлена на рисунке.

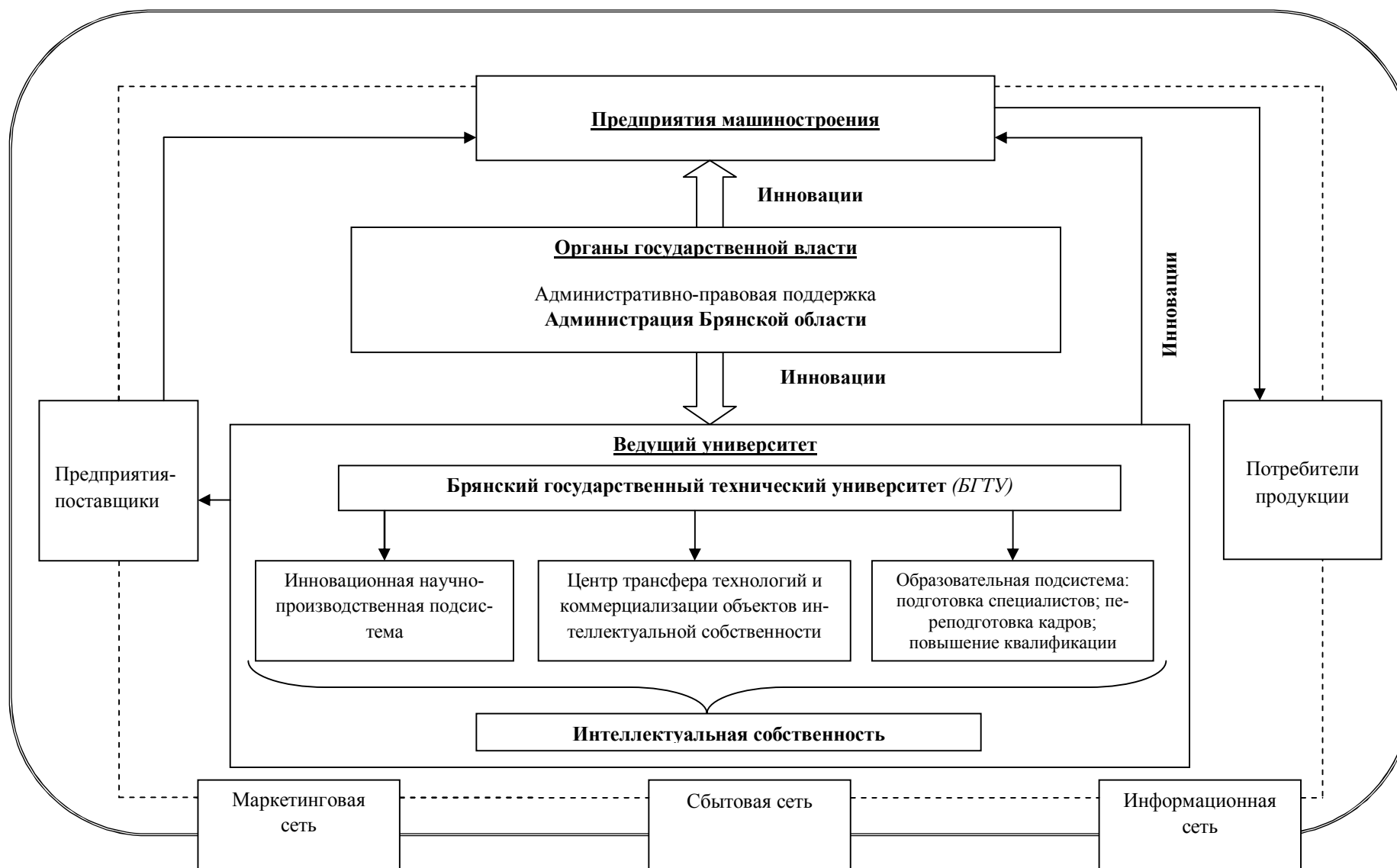


Рис. 1. Структура машиностроительного инновационно-технологического кластера

Участник кластера обращается в управляющую компанию с запросом о предоставлении данных по мониторингу рынка и его тенденциям. Управляющая компания на основе базы данных анализа рынка, в которой представлены тенденции развития рынка, его потребности и возможности, предоставляет предприятию необходимые сведения. Исходя из потребностей рынка предприятие имеет возможность заказать выполнение НИОКР в высшем учебном заведении (БГТУ), результатом чего является инновационный продукт или его компонент.

При наличии у участника кластера потребности в проведении НИОКР, касающейся не только профиля кластера, предприятие обращается к БГТУ с запросом на проведение НИОКР. БГТУ, используя базу данных ведущих ученых и исследовательских коллективов в различных областях науки и техники, имеющуюся при управляющей компании, может обратиться с предложением решить проблему к ведущим специалистам в области возникшей проблемы.

Управляющая компания осуществляет мониторинг участников кластера на предмет выявления их потребностей в компетенциях и квалификации сотрудников. Данные мониторинга собираются в базу данных потребностей предприятий-участников кластера в кадрах и их квалификации, которые предоставляются БГТУ и колледжу при вузе с целью совершенствования основных образовательных программ и программ повышения квалификации.

На базе БГТУ выполняются и внедряются новые технологические разработки. Для внедрения зачастую создаются малые инновационные предприятия (МИП). МИПы не обладают финансовыми возможностями, чтобы самостоятельно закупить оборудование для организации нового цикла производства. Предполагается, что МИПы посредством базы данных свободных мощностей предприятий, находящейся в ведении управляющей компании, обращаются к другим участникам кластера, в случае их заинтересованности, с целью заключения субконтракта. Также МИПы могут воспользоваться услугами центра коллективного пользования, находящегося в ведении управляющей компании.

Координация действий участников кластера с органами региональной и федеральной власти может осуществляться через управляющую компанию. Управляющая компания постоянно осуществляет мониторинг федеральных программ поддержки. Данные мониторинга предоставляются участникам кластера с пояснительной запиской о целесообразности участия в программе и методах ее осуществления.

Все участники кластера имеют право пользования базами данных, инфраструктурой управляющей компании и центром коллективного пользования.

Несомненно, агломерация хозяйствующих субъектов в кластерную форму должна способствовать росту эффективности деятельности всех участников данного объединения. По нашему мнению, экономическую эффективность создания инновационно-технологического кластера следует определять по формуле

$$I_3 = \frac{\mathcal{E}_2}{\mathcal{E}_1},$$

где I_3 – индекс роста эффективности создания инновационно-технологического кластера; \mathcal{E}_1 – эффективность деятельности хозяйствующих субъектов до создания инновационно-технологического кластера; \mathcal{E}_2 – эффективность деятельности хозяйствующих субъектов после создания инновационно-технологического кластера.

При этом эффективность деятельности хозяйствующих субъектов до создания инновационно-технологического кластера мы предлагаем определять по формуле

$$\mathcal{E}_1 = \frac{\sum \text{ПР}}{\sum \text{ЗАТ}},$$

где $\sum \text{ПР}$ – сумма полученной прибыли каждого участника отрасли машиностроения до создания инновационно-технологического кластера; $\sum \text{ЗАТ}$ – сумма затрат каждого участ-

ника отрасли машиностроения на осуществление своей деятельности до создания инновационно-технологического кластера.

Эффективность деятельности хозяйствующих субъектов после создания инновационно-технологического кластера мы предлагаем определять по формуле

$$\Theta_2 = \frac{\sum \text{ПР} + \sum \text{ПР}_{\text{доп}}}{\sum \text{ЗАТ} + \sum \text{ЗАТ}_{\text{доп}}},$$

где $\sum \text{ПР}$ – сумма полученной прибыли участников инновационно-технологического кластера; $\sum \text{ПР}_{\text{доп}}$ – сумма дополнительной прибыли участников инновационно-технологического кластера; $\sum \text{ЗАТ}$ – сумма затрат участников инновационно-технологического кластера на осуществление своей деятельности; $\sum \text{ЗАТ}_{\text{доп}}$ – сумма дополнительных затрат, связанных с управлением инновационно-технологическим кластером.

Главными признаками, на основании которых представляется возможность формировать инновационно-технологический кластер, являются:

- производственная и технологическая взаимосвязь предприятий кластера;
- территориально-производственное единство;
- общность стратегических целей в области железнодорожного машиностроения в рамках специализации кластера;
- единство трудовых ресурсов и коммуникационных потоков.

В перспективе предлагается создание информационного портала инновационно-технологического кластера, на котором планируется размещать систематизированную информацию обо всех участниках кластера. Это будет способствовать не только своевременной информированности о планируемых и получаемых результатах, но и созданию возможностей для привлечения новых участников кластера, отечественных и иностранных инвесторов.

Результаты проведенного исследования позволяют констатировать, что формирование инновационно-технологического кластера будет способствовать созданию следующих перспективных возможностей для всех предприятий-участников кластера:

- 1) внедрение в производственный процесс принципиально новых технологий и технических разработок;
- 2) снижение издержек производства и повышение качества выпускаемой продукции;
- 3) экономия времени вывода на рынок новой продукции;
- 4) сокращение времени и затрат на поиск, оценку и анализ поставщиков сырья и оборудования;
- 5) разработка и внедрение инновационной продукции;
- 6) повышение конкурентоспособности;
- 7) активизация инвестиций в производственный процесс и человеческий капитал.

Создание инновационно-технологического кластера будет способствовать повышению инновационной активности посредством формирования устойчивого взаимодействия между ведущим университетом, крупнейшими предприятиями региона и администрацией Брянской области, что в итоге обеспечит получение синергетического эффекта.

Формирование инновационно-технологического кластера в области железнодорожного машиностроения будет не только способствовать поступательному развитию экономики региона, созданию инвестиционной инфраструктуры, обеспечивающей привлечение отечественных и иностранных инвестиций, повышению конкурентных преимуществ региона, но и отвечать основным целям и задачам Стратегии развития железнодорожного транспорта, что еще раз подчеркивает актуальность данного проекта.

СПИСОК ЛИТЕРАТУРЫ

1. Постановление Правительства РФ от 8 декабря 2011 г. № 2227-р «Стратегия инновационного развития Российской Федерации на период до 2020 года». – URL: [http:// www.garant.ru](http://www.garant.ru).
2. Постановление Правительства РФ от 17 июня 2008 г. № 877-р «Стратегия развития железнодорожного транспорта в Российской Федерации до 2030 года». –URL: [http:// www.consultant.ru](http://www.consultant.ru).
3. Постановление администрации Брянской области от 20 июня 2008 г. № 604 «Об утверждении Стратегии социально-экономического развития Брянской области до 2025 года». – URL:<http://selcom.rialink.ru/programs.html>.
4. Кулагина, Н.А. Оценка уровня экономической безопасности региона / Н.А. Кулагина // Инновации и инвестиции. – 2013.- №3.- С. 167-172.

Материал поступил в редколлегию 17.04.14.