

Анализ уровня социально-экономического развития Московской области¹

Analysis of the Level of Social and Economic Development of Moscow Region

DOI 10.12737/25161

Получено: 6 февраля 2017 г. / Одобрено: 28 февраля 2017 г. / Опубликовано: 30 марта 2017 г.



Гретченко А.И.

Д-р экон. наук, Заслуженный деятель науки РФ, профессор кафедры национальной и региональной экономики ФГБОУ ВО «Российский экономический университет имени Г.В. Плеханова»; профессор кафедры управления персоналом и психологии Финансового университета при Правительстве Российской Федерации
e-mail: gai51@list.ru

Gretchenko A.I.

Doctor of Economic Sciences, Honored Worker of Science of the RF, Professor, Department of National and Regional Economics, Plekhanov Russian University of Economics; Professor, Department of Personnel Management and Psychology, Financial University under the Government of the Russian Federation
e-mail: gai51@list.ru



Гретченко А.А.

Канд. экон. наук, доцент кафедры Организационно-управленческих инноваций ФГБОУ ВО «Российский экономический университет имени Г.В. Плеханова»
e-mail: vaz21063@list.ru

Gretchenko A.A.

Candidate of Economic Sciences, Associate Professor, Department of Organizational and Management Innovations, Plekhanov Russian University of Economics
e-mail: vaz21063@list.ru

Аннотация

Научная статья подготовлена в рамках поддержанного РГНФ научного проекта № 15-02-00221. В статье систематизированы результаты анализа уровня социально-экономического развития Московской области в разрезе ее муниципальных образований, степени их дифференциации по достигнутому уровню социально-экономического развития, и разработка законодательных предложений по решению проблем, выявленных в результате проведенных исследований.

Ключевые слова: муниципальное образование, регионы-лидеры, макроэкономические показатели, прогноз, валовый региональный продукт, денежно-кредитная политика, региональная и территориальная структура.

Abstract

The scientific article is prepared within the supported by RGNF the scientific project No. 15-02-00221. This article analyses the result of the level of social and economic development of Moscow region by its municipalities, extents of their differentiation on the reached level of social and economic development, and development of the legislative offers on the problem resolution revealed as a result of the conducted researches are systematized.

Keywords: municipality, leading regions, macroeconomic indicators, forecast, gross regional product, monetary policy, regional and territorial structure.

Московская область относится к регионам-лидерам в Российской Федерации, характеризующихся наиболее высокими значениями показателей социально-экономического развития. Лидирующие позиции субъектов Российской Федерации определяются по результатам рейтинговых исследований, которые постепенно становятся инструментом регулирующего воздействия государства на экономическое развитие. Область традиционно входит в топ-10 большинства социально-экономических рейтингов регионов России. Так, Московская область заняла 4-е место в рейтинге социально-экономического положения регионов², 9-е место в рейтинге регионов по качеству жизни³, а в 2015 г. переместилась на 3-е место в этом же рейтинге⁴. Ведущие позиции в социально-экономических рейтингах занимали

в 2014–2015 гг. Москва, Санкт-Петербург, Республика Татарстан, Краснодарский край, Ханты-Мансийский автономный округ — Югра, Белгородская, Воронежская, Липецкая, Самарская, Тюменская, Нижегородская и Свердловская области. К этому списку можно добавить ряд регионов — лидеров по импортозамещению⁵: Республика Башкортостан, Калужская и Ростовская области.

Прочная экономическая база Московской области позволяет удерживать лидирующие позиции по многим показателям, которые превышают абсолютные и средние значения аналогичных показателей отдельных федеральных округов и многих субъектов Российской Федерации. Так, по данным статистики, в 2014 г. численность населения Московской области превосходила на 16,4% показатель Дальневосточного федерального округа, близка по значению к показателю Северо-Кавказского федерального округа. В Центральном федеральном округе численности населения Московской об-

¹ Публикация подготовлена в рамках поддержанного РГНФ научного проекта № 15-02-00221.

² Рейтинг социально-экономического положения субъектов РФ по итогам 2014 года. Режим доступа: <http://riaratiNeg.ru/iNefografika/20150616/610658857.html>

³ Рейтинг регионов РФ по качеству жизни. Режим доступа: http://vid1.riaNe.ru/ig/ratiNega/life_2014.pdf

⁴ Рейтинг регионов РФ по качеству жизни. Режим доступа: http://vid1.riaNe.ru/ig/ratiNega/life_2015.pdf

⁵ Импортозамещение-2015: регионы России. Режим доступа: <http://club-ri.ru/theme/438>

ласти выше, чем в других субъектах этого округа, в 4,8–11 раз. Как следствие, численность занятого в экономике населения Московской области превышает средние значения по выделенным группам.

В консолидированном объеме ВРП Центрального федерального округа доля ВРП Московской области составляет 13,5%. По отдельным макроэкономическим показателям Московская область также сопоставима с Северо-Кавказским, Дальневосточным и Южным федеральными округами. По показателю ВРП Московская область более чем в 2 раза опережает Северо-Кавказский федеральный округ, сопоставима с Дальневосточным и Южным федеральными округами — соответственно 90,84 и 72,31% размера регионального продукта указанных регионов.

По показателю стоимости основных фондов Московская область занимает пятое место в Российской Федерации после Москвы, Ханты-Мансийского и Ямало-Ненецкого автономных округов, Тюменской области. Среди регионов Центрального федерального округа по стоимости основных фондов Московская область уступает только Москве, опережает Северо-Кавказский федеральный округ в 1,7 раза и сопоставима с Южным и Дальневосточным федеральными округами (65–66% их показателя). Позитивны в Московской области значения таких показателей, как ВРП на душу населения, индекс промышленного производства, объем строительных работ, грузооборот автомобильного транспорта, уровень безработицы и др., демонстрирующие положительные изменения в динамике.

Предпосылкой экономического роста выступает высокий инновационный потенциал, связанный с наличием развитой инфраструктурной, научно-исследовательской базы, транспортно-логистической системы, емкого потребительского рынка и сравнительно высокого уровня потребительских расходов. На фоне относительно высоких значений показателей, связанных с потребительскими расходами населения, включая оборот розничной торговли и объем платных услуг на душу населения, в Московской области отмечается самая высокая задолженность в Центральном федеральном округе после Москвы по кредитам в рублях, предоставленным кредитными организациями физическим лицам. Следует отметить, что по задолженности по кредитам в иностранной валюте, предоставленным юридическим лицам, Московская область превосходит Москву. Таким образом, кредитование населения и юридических лиц выступает искусственным катализатором совокупного спроса, обратная сторона которого — рост кредитных долгов заемщиков перед кредитными организациями.

Московская область значения большинства абсолютных экономических показателей, характеризующих экстенсивное развитие, лучше, чем в субъектах Центрального федерального округа, уступая только Москве. Однако несмотря на положительную динамику экономического развития наблюдается снижение темпов роста либо абсолютное снижение основных макроэкономических показателей, в т.ч. индекса промышленного производства, индексы производства по основным видам деятельности, индекс производства продукции сельского хозяйства.

Развитие экономики Московской области имеет некоторые черты сходства с экономическим развитием Российской Федерации в целом. Это, прежде всего, выразилось во влиянии экономического кризиса 2008–2009 гг., который вызвал экономический спад. Показатель индекса промышленного производства в 2008 г. составил 95%, снизился индекс производства продукции сельского хозяйства и можно говорить о переходе сельскохозяйственной сферы в режим суженного производства в 2008 г., 2010 г. и далее в 2012–2014 гг. В ближайшие годы ожидается сохранение невысоких темпов экономического роста, что подтверждается прогнозами Минэкономразвития РФ. Возобновление экономического роста до 2,3–2,4% предполагается в 2017–2018 гг.⁶

В 2016 г. Центробанк в докладе о денежно-кредитной политике отметил ухудшение внешних условий⁷. К негативным тенденциям Центробанк РФ отнес: увеличение неопределенности дальнейшей динамики нефтяных котировок, рост инфляционных рисков, что потребовало проведения умеренно жесткой денежно-кредитной политики, слабый внутренний спрос, сохранение санкций в отношении России в 2016–2018 гг. Условия внешней торговли для российской экономики менее благоприятные, чем ожидалось в базовом варианте прогноза Банка России. По итогам 2015 г. промышленное производство снизилось на 3,4%, в 2016 г. — на 2,7% (к 2015 г.). В динамике экономической активности в I квартале 2016 г. ВВП снизился на 1,7–2,5%, во II квартале — до 0,3–1,8% к соответствующему периоду предыдущего года. В 2017 г. темп прироста ВВП останется –0,5%. Квартальные темпы прироста ВВП в 2017 г. выйдут в положи-

⁶ Министерство экономического развития Российской Федерации. Сценарные условия, основные параметры прогноза социально-экономического развития Российской Федерации и предельные уровни цен (тарифов) на услуги компаний инфраструктурного сектора на 2016 г. и на плановый период 2017 и 2018 гг. Режим доступа: <http://eco.nomy.gov.ru/wps/wcm/coNeNect/c804fd9b-7418-4f12-b075>

⁷ Центральный банк Российской Федерации (Банк России). Доклад о денежно-кредитной политике № 1, март 2016. Режим доступа: http://www.cbr.ru/publ/ddcp/2016_01_ddcp.pdf

тельную область, а в 2018 г. рост ВВП в реальном выражении составит 1,5–2%.

В Концепции долгосрочного социально-экономического развития Российской Федерации до 2020 г.⁸ определены целевые ориентиры с учетом основных вызовов предстоящего периода. Основным вызовом — создание конкурентоспособной экономики знаний и высоких технологий при сохранении мирового лидерства в энергетическом секторе. Указом Президента Российской Федерации «О долгосрочной государственной экономической политике»⁹ установлена система мер, направленных на повышение темпов роста и обеспечение устойчивости развития экономики. Система включает: создание и модернизацию 25 млн высокопроизводительных рабочих мест, повышение инвестиционной активности за счет увеличения объема инвестиций на 25% к 2018 г. по отношению к 2011 г., развитие высокотехнологичных и наукоемких отраслей экономики, увеличение в 1,3 раза доли продукции высокотехнологичных и наукоемких отраслей экономики в валовом внутреннем продукте, увеличение производительности труда к 2018 г. в 1,5 раза, повышение позиций России в рейтинге условий ведения бизнеса.

Снижение темпов экономического роста вызвано структурными диспропорциями, ограничительное влияние которых создает угрозы снижения конкурентоспособности экономики Московской области в долгосрочной перспективе. Для преодоления затяжной стагнации в экономике Московской области необходимы системные меры, направленные на повышение эффективности производства и управления, обеспечение высокого уровня конкурентоспособности региона, формирование благоприятного инвестиционного климата. Это приведет к усилению конкурентных преимуществ региональной экономики, привлечению дополнительных инвестиций в наукоемкие и высокотехнологичные производства, требующие значительной капиталовооруженности.

При обосновании направлений развития экономики Московской области следует сделать выбор в пользу факторов-стимуляторов, влияющих на создание механизмов, которые способны в перманентном режиме обеспечить рост важнейших макроэкономических характеристик и показателей. К ним относятся: валовой региональный продукт, сбалансированность регионального и местных бюджетов, производительность труда, инвестиционная

привлекательность, фондовооруженность региональной экономики, потенциал развития высокотехнологичных производств, эффективность производственной, финансово-экономической, инвестиционной и инновационной деятельности региональных предприятий и организаций Московской области и др.

Для разработки и реализации региональной экономической политики Московской области необходима адекватная система инструментов оценки достижения поставленных целей и задач. Важную роль в обеспечении эффективной реализации стратегических и тактических целей играет система мониторинга, основанная на системе экономических показателей и обеспечивающая взаимосвязь со стратегическими приоритетами развития территории и, как следствие, обоснованность принятия управленческих решений в области государственного макроэкономического регулирования.

Анализ уровня социально-экономического развития Московской области следует проводить по агрегированным группам показателей:

1) показатели масштаба экономики (произведенный валовой региональный продукт, инвестиции в основной капитал, объем производства товаров и услуг, объем доходов консолидированного бюджета, численность занятых в экономике);

2) показатели эффективности экономики (объем производства товаров и услуг на душу населения, инвестиции в основной капитал на душу населения, иностранные инвестиции на душу населения, доля прибыльных предприятий, индекс производительности труда, индекс промышленного производства, индекс производства продукции сельского хозяйства, оборот розничной торговли, индекс потребительских цен);

3) показатели бюджетной сферы (доходы консолидированного бюджета, доля собственных доходов в суммарном объеме доходов консолидированного бюджета, дефицит к собственным доходам консолидированного бюджета, отношение государственного долга к собственным доходам консолидированного бюджета);

4) показатели социальной сферы (среднемесячная начисленная заработная плата, располагаемые денежные доходы населения, отношение денежных доходов населения к стоимости фиксированного набора товаров и услуг, денежные доходы в расчете на душу населения, платные услуги населению, уровень безработицы).

Выявление диспропорций в экономике Московской области необходимо осуществлять параллельно с оценкой возможностей достижения целевых параметров развития, определенных в Концеп-

⁸ Распоряжение правительства РФ от 17.11.2008 № 1662-р «О концепции долгосрочного социально-экономического развития РФ на период до 2020 года».

⁹ Указ Президента Российской Федерации от 7 мая 2012 г. № 596 «О долгосрочной государственной экономической политике».

ции долгосрочного социально-экономического развития Российской Федерации на период до 2020 г., в Стратегии социально-экономического развития Центрального федерального округа до 2020 г., в долгосрочных стратегиях развития отраслей и секторов экономики, в Стратегии социально-экономического развития Московской области до 2020 г.

Рассмотрим для примера моделирование динамики ВРП Московской области на период до 2020 г., которое осуществлялось на основе методов среднего абсолютного прироста, среднего темпа роста и экстраполяции тренда. Для оценки точности трендовых моделей были использованы следующие критерии: среднеквадратическая ошибка, коэффициент несоответствия, средняя ошибка аппроксимации и коэффициент детерминации. Результаты моделирования представлены в табл. 1.

Таблица 1

Варианты прогноза ВРП Московской области на период 2013–2020 гг., млн руб., цены соответствующего года

Показатель	Период упреждения прогноза	Прогнозные оценки		
		Консервативный прогноз	Базовый прогноз	Оптимистичный прогноз
Валовой региональный продукт	2013 г.	2 845 446	2 878 776	2 912 106
	2014 г.	2 962 359	3 218 757	3 475 154
	2015 г.	3 212 639	3 679 853	4 147 067
	2020 г.	4 464 039	7 250 196	10 036 352

Разработка прогноза основных параметров развития валового регионального продукта Московской области проведена по трем вариантам. Первый вариант — *консервативный* — показывает прогнозный размер ВРП без учета мер стимулирования и модернизации экономики; второй вариант — *базовый* — отражает сложившуюся тенденцию в развитии экономики Московской области; третий вариант — *умеренно-оптимистичный* — предполагает

значительное улучшение условий ведения предпринимательской, инвестиционной и инновационной деятельности, реализацию мер по стимулированию экономического роста и модернизации производств, повышению эффективности расходов консолидированного бюджета Московской области. Сопоставление прогнозных значений ВРП с фактическими, представленное в табл. 2, показывает, что имеет место факт превышения прогнозных показателей над фактическими даже в случае консервативного прогноза, имеющего наименьшее значение, а на рис. 1 показано относительное отклонение всех вариантов прогноза от действительных данных.

Таблица 2

Варианты прогноза ВРП Московской области в соотношении с фактическими значениями показателя в 2013–2014 гг., млн руб. (в ценах соответствующих лет)

Показатель	Год	Вариант прогноза			Фактическое значение
		Консервативный	Базовый	Оптимистичный	
ВРП	2013	2 845 446	2 878 776	2 912 106	2 440 282,7
	2014	2 962 359	3 218 757	3 475 154	2 551 284,2

В 2013 г. относительное отклонение фактических данных от консервативного, базового и оптимистического вариантов прогноза составило соответственно 14,2, 15,2 и 16,2%. В 2014 г. для консервативного варианта прогноза величина снизилась до 13,9%, но возросла для двух других сценариев — соответственно 20,7 и 26,6%.

Высокая степень надежности прогноза, рассчитанная статистическими методами, себя не оправдала. Поэтому в нестабильной экономической ситуации следует отказаться от экстраполятивного подхода и применять альтернативные методы прогноза, например, метод нормативно-целевого прогнозирования, который разрабатывается на базе заранее определенных желаемых целей. Его задача — определить пути и сроки достижения воз-

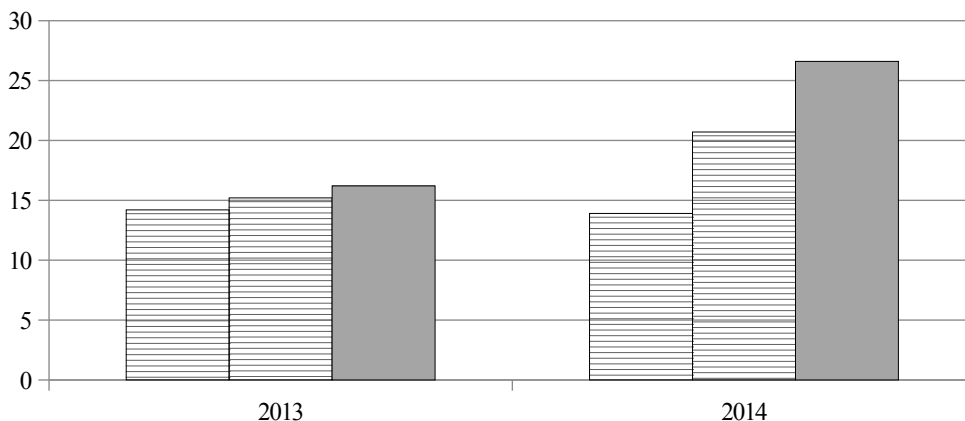


Рис. 1. Относительное отклонение фактических значений прироста ВРП Московской области от прогнозных значений за период 2013–2014 гг.

можных состояний объекта прогнозирования в будущем, принимаемых в качестве цели.

В результате проведенного исследования выявлены основные проблемы и диспропорции экономического развития Московской области. Установлены факторы, негативно повлиявшие на устойчивость экономического развития региона. Преимущественное влияние на экономику Московской области оказывают негативные внешние факторы, связанные с неблагоприятной конъюнктурой. Масштабное негативное влияние на экономическое состояние экономики Московской области оказал мировой финансовый кризис 2008–2010 гг., в результате которого ухудшились значения практически всех параметров, характеризующих социально-экономическое состояние региона.

Мировой финансовый кризис в значительно большей степени ухудшил экономическое состояние Московского региона, чем режим санкций, введенных в 2014 г. Из этого можно сделать вывод, что правительственные структуры Московской области сумели адаптироваться к жесткому влиянию внешних факторов, и в результате регулирующих воздействий удалось не допустить в Московской области глубокий экономический спад. Тем не менее возникли внутренние диспропорции и ограничения развития экономики региона:

- замедление темпов экономического роста, определяемое показателем валового регионального продукта;
- снижение темпов прироста стоимости основных фондов при одновременном повышении степени износа;
- снижение темпов роста инвестиций в основной капитал;
- нестабильные поступления иностранных инвестиций;
- недостаточное развитие сельскохозяйственного производства — в результате оценки показателя производства сельскохозяйственной продукции на душу населения выявлена проблема дефицита сельскохозяйственного производства, необходимого для самообеспечения Московского региона основными продуктами питания;
- подверженность оборота оптовой и розничной торговли действию кризисных процессов и снижения платежеспособного спроса населения;
- недостаточность собственных средств организаций Московской области;
- низкая стимулирующая функция инвестиционных расходов федерального бюджета на территории Московской области и низкая инвестиционная составляющая расходов консолидированного бюджета Московской области;

- недостаточное развитие собственного производства, конкурентоспособность продукции региональных производителей, рассчитанной на массовый потребительский спрос.

Проведя сравнительный анализ социально-экономической системы Московской области и ряда регионов, мы видим, что экономика Московской области входит в число крупнейших в РФ. Значение основных социально-экономических показателей Московской области превышает средние показатели по России и соответствуют средним значениям по Центральному федеральному округу. Регион обладает необходимым набором ресурсов (человеческих, природных, финансовых и др.) и способен внести значительный вклад в формирование новой модели устойчивого развития страны.

В экономике Московской области можно отметить следующие особенности. Важным конкурентным преимуществом Московской области является высокая доля экономически активного населения и относительно низкий уровень безработицы. Значение данного показателя по Московской области в 2014 г. составило 2,7%, уровень безработицы в ЦФО был равен 3,1% (наименьшее значение в Москве — 1,5%), в целом по Российской Федерации — 5,5%.

Имеется значительный трудовой потенциал региона, выраженный в доле трудоспособного населения, не занятого в экономике (помимо безработных), что свидетельствует о возможности расширения сферы производства без необходимости привлечения рабочей силы из других регионов. Тем самым возрастут показатели не только масштаба экономики, но и социальной сферы, возрастут уровень и качество жизни населения области. Близость Москвы и формирование крупнейшей агломерации обуславливает большой общий потребительский рынок: совокупная численность населения Москвы и Московской области составляет 19,4 млн чел.

Одна из сильных сторон экономики Московской области — развитое промышленное производство. Показатель индекса промышленного производства Московской выше среднероссийского и по ЦФО (Московская область — 104,1, ЦФО — 101,4, РФ — 101,7), однако доля обрабатывающей промышленности в структуре производства области составляла в 2013 г. примерно 20%.

За последние годы произошел значительный структурный сдвиг в пользу оптово-розничной торговли и оказания услуг. Московская область превратилась из промышленного региона (25% ВРП в 2005 г.) в регион, специализирующийся на оптово-розничной торговле и оказании потребительских услугах (25% ВРП в 2014 г.). Схожую с Москов-

ской областью отраслевую структуру валовой добавленной стоимости имеют Санкт-Петербург и Республика Татарстан.

Московская область отличается значительным объемом розничного товарооборота и динамично развивающимся потребительским рынком, особенностями которого — высокий уровень стабильности и степень товарного насыщения. Оборот розничной торговли Московской области в пересчете на душу населения имеет тенденцию к стабильному росту с 2005 г. По объему оборота розничной торговли в 2014 г. Московская область занимала 7-е место среди регионов Российской Федерации с объемом потребительского рынка 220 314 руб. на душу населения. Среди регионов Центрального федерального округа Московская область уступает по данному показателю только Москве (365 089 руб. на душу населения). Московская область занимает среди регионов ЦФО 2-е место по обороту розничной торговли, который в 2014 г. составил 220 314 руб. на душу населения. Московская область значительно опережает по данному показателю Республику Татарстан (203 038 руб.), Санкт-Петербург (197 144 руб.).

Высокое значение объема товарооборота обусловлено, в т.ч., высоким уровнем покупательной способности населения Московской области. Регион занимает 11-е место в РФ по среднедушевым денежным доходам населения с показателем 34 948 руб. (2014 г.), опережая Калужскую область, Республику Татарстан и Санкт-Петербург.

По объему платных услуг Московская область занимает 15-е место среди регионов России с объемом оказанных услуг 59 529 руб. на душу населения. В структуре платных услуг Московской области прослеживается тенденция к возрастанию доли жилищно-коммунальных (33,5%) и бытовых услуг (15,2%). Структура распределения по видам оказанных услуг в Московской области значительно отличается от других регионов. Например, в Москве наибольшая доля приходится на транспортные услуги (27,86%) и услуги связи (23,27%), в Санкт-Петербурге услуги связи составляют 23,05% и жилищно-коммунальные услуги 15,35%, в Республике Татарстан наибольшая доля приходится на сферу ЖКХ (18,82%) и транспорт (17,07%).

Московская область стабильно занимает высокие места в различных рейтингах инвестиционной привлекательности. В Рейтинге инвестиционной привлекательности Рейтингового агентства «Эксперт» Московская область наряду с Москвой, Санкт-Петербургом, Краснодарским краем и Республикой Татарстан входит в группу 1А — «Максимальный потенциал / Минимальный риск».

По оценке инвестиционного потенциала Московская область заняла 2-е место после Москвы. Область также высоко оценена в Рейтинге инвестиционной привлекательности регионов России Национального рейтингового агентства, который поместил регион в Группу IC2, объединяющую регионы второго уровня с высокой инвестиционной привлекательностью. Конкурентоспособность Московской области выше, чем других регионов РФ, в части условий ведения бизнеса, низкий уровень рисков.

Следует отметить, что несмотря на высокие рейтинговые позиции Московской области, выявлены проблемы, о которых свидетельствуют отдельные включенные в рейтинги показатели. В результате изучения позиций области в социально-экономическом рейтинге, проводимом рейтинговым агентством РИА РЕЙТИНГ, обнаружилась негативная тенденция: по показателям масштаба экономики у Московской области наиболее высокие места в рейтинге, а по позициям эффективности экономики, оцениваемой посредством удельных показателей, места значительно ниже.

Имеющиеся производственные мощности позволяют области вернуть свои позиции в обрабатывающей промышленности. Индустриализация экономики необходима по ряду причин, например, из-за снижения покупательной способности населения, обусловленной удорожанием импортных потребительских товаров. Импортозамещение сегодня приобретает не только экономический, но и социальный смысл.

Московская область обладает возможностями стать одним из лидеров по развитию не сырьевых отраслей, к которым относятся строительство, автомобилестроение, железнодорожное машиностроение, легкая промышленность. Все эти отрасли широко представлены на территории Московской области и могут получить дополнительный импульс за счет средств инвесторов.

Можно сказать, что кризисные явления в развитии экономики Московской области экзогенные, порождены факторами, действующими за пределами региона и находящимися вне поля влияния региональных и муниципальных властей или других экономических субъектов, действующих на территории области. К этим факторам относятся падение цен на нефть и другие сырьевые товары российского экспорта, внешнеэкономические санкции. Действие этих факторов приводит к снижению экспортной выручки.

Несмотря на отсутствие возможности повлиять на внешние факторы, Московская область имеет значительный трудовой, производственный, при-

родный потенциал для самостоятельного развития и структурной перестройки экономики, что позволит нивелировать влияние экзогенных факторов и стабилизировать внутреннюю социально-экономическую среду региона. Экономико-статистический анализ показателей социально-экономического развития выявил различия в уровне муниципальных районов и городских округов.

Изучена обширная система экономических параметров, включающая две группы статистических показателей — экономический блок и социальный блок. В экономический блок вошли показатели, характеризующие демографическую ситуацию; в социальный блок включены показатели, которые отражают наиболее проблемные аспекты муниципальных образований, включая доходы населения, жилищные условия, а также состояние по отдельным позициям здравоохранения, образования, культуры, физкультуры, туризма, транспортной ситуации и транспортной обеспеченности в муниципальном образовании.

В результате анализа численности населения выявлены муниципальные образования с растущей, стабильной и снижающейся численностью населения. Анализ экономических показателей позволил сделать вывод о значительной дифференциации муниципальных образований, среди которых выделяются высокоразвитые, среднеразвитые и депрессивные муниципальные образования. В муниципальных образованиях сформировалась структура промышленности со значительным перевесом в сторону обрабатывающих производств, при этом в муниципальных районах доля этого вида составляет 85–90%, в городских округах несколько ниже — 76–86%.

Выявлены муниципальные образования и городские округа, в которых доля обрабатывающих производств близка или равна 100%. Муниципальные районы Можайский (97,3%), Серпуховский (98,6%), Солнечногорский (98,0%), Ступинский (97,6%), городские округа Красноармейск, Черноголовка, Электрогорск.

При изучении финансовых результатов основной акцент сделан на оценке отрицательных финансовых результатов (убытков). Расчеты показали, что преобладающая доля убытков преимущественно приходится на организации, зарегистрированные в муниципальных районах. В 1995, 2000, 2005, 2008–2009 и 2012–2013 гг. эта доля составила более 90%. В отдельные годы — 2006–2007 и 2014 гг. — значительно возросла доля убытков в городских округах (соответственно 25,7, 51,9 и 37,1%). На наш взгляд, причина заключается в том, что в количественном отношении доля хозяйствующих субъек-

тов в муниципальных районах значительно выше, чем в городских округах: 77–79% общего числа.

Анализ динамики основных фондов выявил, с одной стороны, положительную тенденцию — рост показателя практически по всем муниципальным образованиям Московской области, с другой — крайнюю неравномерность такого роста по отдельным муниципальным образованиям. Об этом свидетельствуют данные по некоторым муниципальным образованиям: Дмитровский (7,2 раза), Истринский (6,44), Люберецкий (5,1), городские округа Котельники (6,2), Домодедово (6), Подольск (5,6), Химки (5,1 раза) и др., что значительно выше среднего показателя по Московской области.

Анализ малого предпринимательства в Московской области проведен по показателям численности и структуры малых предприятий в муниципальных образованиях и городских округах. Структура численности малых предприятий по отношению к общему количеству организаций составила 60–62% в муниципальных районах и 36–40% в городских округах. Примерно такая же ситуация по показателю численности хозяйствующих субъектов. В динамике произошло синхронное изменение численности малых предприятий в муниципальных районах и городских округах, что означает сильное влияние внешних макроэкономических факторов, связанных с неблагоприятной рыночной конъюнктурой, к которой малые предприятия особенно чувствительны.

Тенденции в розничной торговле имеют определенное сходство с тенденциями в оптовой торговле. В первую очередь, речь идет об изменении в распределении оборота розничной торговли между муниципальными районами и городскими округами. Доля оборота розничной торговли, приходящаяся на муниципальные районы, снижалась с 67% в 2005 г. до 57,4% в 2014 г., соответственно в городских округах произошел рост доли с 33 до 42,6% за этот же период. Такое перераспределение структуры возникло потому, что в 2014 г. по отношению к 2005 г. оборот розничной торговли возрос в муниципальных образованиях в 6,65 раза, в городских округах — в 8,52 раза.

Расчеты показали, что в большинстве муниципальных образований положение в бюджетной сфере ухудшилось. Об этом свидетельствует показатель изменения доли налоговых и неналоговых поступлений в величине доходной части бюджета: снизилась доля налоговых и неналоговых поступлений в доходной части бюджетов муниципальных образований.

Итогом исследования социально-экономического положения муниципальных образований послужила рейтинговая оценка. Проведен расчет трех рейтингов муниципальных образований Московской области за 2014 г.: экономический рейтинг, социальный рейтинг и комплексный рейтинг, вклю-

чающий все показатели экономического и социального рейтингов. В число лидеров вошли: городской округ Химки, Красногорский муниципальный район, Ленинский муниципальный район, городской округ Домодедово, Одинцовский муниципальный район.

Литература

1. Деменко О.Г., Гретченко А.А. Государственное регулирование инновационной деятельности в промышленности: пути развития на современном этапе // Вестник Алтайской науки. — 2015. — № 3–4. — С. 210–214.
2. Бородин В.А., Гретченко А.И. Показатели оценки потенциала саморазвития территории // Вестник РЭУ. — 2013. — № 12 (66). — С. 70–75.
3. Горохова И.В., Гретченко А.И. Плановый опыт СССР и проблемы стратегического планирования в современной России // Вестник РЭУ. — 2014. — № 11 (77). — С. 70–80.
4. Гретченко А.И. Региональные особенности формирования рынка труда в России // Вестник Алтайской науки. — 2012. — № 3-1. — С. 41–45.
5. Гретченко А.А. Разработка инновационной стратегии регионального развития // Вестник Алтайской науки. — 2012. — № 3-2. — С. 15–18.
6. Гретченко А.И. Актуальные проблемы местного самоуправления в России. Экономический рост Республики Беларусь: материалы IX Международной научно-практической конференции (Минск, 19–20 мая 2016 г.): в 2 т. Минск: БГЭУ, 2016. Т. 1.
7. Гретченко А.А. Разработка инновационной стратегии регионального развития // Вестник Алтайской науки. — 2012. — № 3-2. — С. 15–18.
8. Гретченко А.А. Направления совершенствования налогового законодательства в сфере стимулирования инновационной деятельности // Налоговая политика и практика. — 2011. — № 9/1. — С. 3–7.
9. Гретченко А.А., Гретченко А.И. Формирование научно-исследовательских университетских кластеров в рамках евразийского экономического союза // Проблемы современной экономики. — 2016. — № 4. — С. 216.
10. Гретченко А.И., Гретченко А.А. Роль университетских инновационных интегрированных структур в укреплении сотрудничества вузов с высокотехнологичными компаниями // Вестник Академии военных наук. — 2012. — № 3(40). — С. 26–30.
11. Гретченко А.И. Планирование производительности труда в промышленности СССР. Учебное пособие / МИНХ им. Г.В. Плеханова, 1982.

References

1. Demenko O.G., Gretchenko A.A. Gosudarstvennoe regulirovanie innovatsionnoy deyatelnosti v promyshlennosti: puti razvitiya na sovremennom etape [State regulation of innovation in the industry: the development at the present stage]. *Vestnik Altayskoy nauki* [Bulletin of the Altai science]. 2015, l. 3–4, pp. 210–214
2. Borodin V.A., Gretchenko A.I. Pokazateli otsenki potentsiala samorazvitiya territorii [Capacity Assessment Indicators of self-development area]. *Vestnik REU* [Herald of RG]. 2013, l. 12 (66), pp. 70–75.
3. Gorokhova I.V., Gretchenko A.I. Planovyy opyt SSSR i problemy strategicheskogo planirovaniya v sovremennoy Rossii [Planning experience of the USSR and problems of strategic planning in modern Russia]. *Vestnik REU* [Bulletin RG]. 2014, l. 11 (77), pp. 70–80.
4. Gretchenko A.I. Regional'nye osobennosti formirovaniya rynka truda v Rossii [Regional features of the labor market formation in Russia]. *Vestnik Altayskoy nauki* [Bulletin of the Altai science]. 2012, l. 3–1, pp. 41–45.
5. Gretchenko A.A. Razrabotka innovatsionnoy strategii regional'nogo razvitiya [The development of innovative strategies for regional development]. *Vestnik Altayskoy nauki* [Herald of the Altai science]. 2012, l. 3–2, pp. 15–18.
6. Gretchenko A.I. Aktual'nye problemy mestnogo samoupravleniya vy Rossii. Ekonomicheskij rost Respubliki Belarus': materialy IX Mezhdunarodnoy nauchno-prakticheskoy konferentsii [Actual problems of the local government you Russia. The economic growth of the Republic of Belarus: Materials of the IX International scientific and practical conference]. Minsk: BGEU Publ., 2016, V. 1, pp. 362, pp. 9–13.
7. Gretchenko A.A. Razrabotka innovatsionnoy strategii regional'nogo razvitiya [The development of innovative strategies for regional development]. *Vestnik Altayskoy nauki* [Herald of the Altai science]. 2012, l. 3–2, pp. 15–18.
8. Gretchenko A.A. Napravleniya sovershenstvovaniya nalogovogo zakonodatel'stva v sfere stimulirovaniya innovatsionnoy deyatelnosti [Areas of improvement of tax legislation in the field of stimulation of innovative activity]. *Nalogovaya politika i praktika* [Tax policy and practice]. 2011, l. 9/1, pp. 3–7.
9. Gretchenko A.A., Gretchenko A.I. Formirovanie nauchno-issledovatel'skikh universitetskikh klasterov v ramkakh evraziyskogo ekonomicheskogo soyuza [Formation of research university clusters in the framework of the Eurasian Economic Union]. *Problemy sovremennoy ekonomiki* [Problems of the modern economy]. 2016, l. 4, p. 216.
10. Gretchenko A.I., Gretchenko A.A. Rol' universitetskikh innovatsionnykh integrirovannykh struktur v ukreplenii sotrudnichestva vuzov s vysokotekhnologichnymi kompaniyami [The role of the university innovative integrated structures to strengthen cooperation with high-tech companies, universities]. *Vestnik Akademii voennykh nauk* [Bulletin of the Academy of Military Sciences]. 2012, l. 3(40), pp. 26–30
11. Gretchenko A.I. *Planirovanie proizvoditel'nosti truda v promyshlennosti SSSR* [Planning for productivity in Soviet industry]. MINKh im. G.V. Plekhanova Publ., 1982. 48 p.