

МУЗЕЙНАЯ ПЕДАГОГИКА

УДК 371.3; 378

DOI: 10.12737/2306-1731-2025-14-2-94-104

Экскурсионный практикум как форма музейной педагогики**Excursion Workshop As a Form of Museum Pedagogy**

Получено: 05.02.2025 / Одобрено: 12.02.2025 / Опубликовано: 25.06.2025

Чернилевская О.Н.

Канд. пед. наук, доцент, заместитель декана факультета дизайна, ФГБОУ ВО «Московского государственного университета технологий и управления им. К.Г. Разумовского (ПКУ)», Россия, 109004, г. Москва, ул. Земляной Вал, д. 73; доцент кафедры социально-гуманитарных дисциплин, ГАОУ ДПО МО «Корпоративный университет развития образования», Россия, 129344, г. Москва, ул. Енисейская, д. 3, копр. 5, e-mail: chernik77@mail.ru

Chernilevskaya O.N.

Candidate of Pedagogical Sciences, Associate Professor, Depute Head of Design Faculty, Moscow State University of Technology and Management (the First Cossack University), 73, Zemlyanoy Val, Moscow, 109004, Russia; Associate Professor, Department of Social and Humanitarian Disciplines, Corporate University for Education Development, 3, bld. 5, Eniseyskaya St., Moscow, 129344, Russia, e-mail: chernik77@mail.ru

Мустафаева Н.

Студентка, факультет дизайна, ФГБОУ ВО «Московского государственного университета технологий и управления им. К.Г. Разумовского (ПКУ)», Россия, 109004, г. Москва, ул. Земляной Вал, д. 73

Mustafaeva N.

Student, Design Faculty, Moscow State University of Technology and Management (the First Cossack University), 73, Zemlyanoy Val, Moscow, 109004, Russia

Коноплева А.

Студентка, факультет дизайна, ФГБОУ ВО «Московского государственного университета технологий и управления им. К.Г. Разумовского (ПКУ)», Россия, 109004, г. Москва, ул. Земляной Вал, д. 73

Konoplyova A.

Student, Design Faculty, Moscow State University of Technology and Management (the First Cossack University), 73, Zemlyanoy Val, Moscow, 109004, Russia

Куприяненко А.

Студентка, факультет дизайна, ФГБОУ ВО «Московского государственного университета технологий и управления им. К.Г. Разумовского (ПКУ)», Россия, 109004, г. Москва, ул. Земляной Вал, д. 73

Kupriyanenko A.

Student, Design Faculty, Moscow State University of Technology and Management (the First Cossack University), 73, Zemlyanoy Val, Moscow, 109004, Russia

Кузнецова П.

Студентка, факультет дизайна, ФГБОУ ВО «Московского государственного университета технологий и управления им. К.Г. Разумовского (ПКУ)», Россия, 109004, г. Москва, ул. Земляной Вал, д. 73

Kuznetsova P.

Student, Design Faculty, Moscow State University of Technology and Management (the First Cossack University), 73, Zemlyanoy Val, Moscow, 109004, Russia

Неверова И.

Студентка, факультет дизайна, ФГБОУ ВО «Московского государственного университета технологий и управления им. К.Г. Разумовского (ПКУ)», Россия, 109004, г. Москва, ул. Земляной Вал, д. 73

Neverova I.

Student, Design Faculty, Moscow State University of Technology and Management (the First Cossack University), 73, Zemlyanoy Val, Moscow, 109004, Russia

Михайлова Е.

Студентка, факультет дизайна, ФГБОУ ВО «Московского государственного университета технологий и управления им. К.Г. Разумовского (ПКУ)», Россия, 109004, г. Москва, ул. Земляной Вал, д. 73

Mikhailova E.

Student, Design Faculty, Moscow State University of Technology and Management (the First Cossack University), 73, Zemlyanoy Val, Moscow, 109004, Russia

Аннотация. Статья посвящена изучению роли музейной педагогики в системе образования школьников и студентов. Автор обращает внимание на особенности, принципы и формы организации процесса образования в неформальной среде — музейном пространстве. В статье представлена методическая разработка экскурсионного практикума и результаты его апробации со школьниками и студентами. Представлен ана-

Abstract. The article is devoted to the study of the role of museum pedagogy in the education system of schoolchildren and students. The author draws attention to the features, principles and forms of organizing the educational process in an informal environment - the museum space. The article presents the methodological development of an excursion workshop and the results of its testing with schoolchildren and students. An analysis of the results of the practical

лиз результатов практической реализации разработанного экскурсионного практикума, а именно, выбора обучающимся (зрителем) художественного произведения (художественного образа), основанного на целях искусства (по Гегелю). Педагогический эксперимент подтверждает особую роль изучения обучающимися произведений искусства, их значение для художественного образования, высшим результатом которого является всестороннее развитие личности, формирование духовного мира на основе общечеловеческих ценностей, приобщения к науке, культуре и искусству.

Ключевые слова: музейная педагогика, художественное образование, экскурсионный практикум, художественный образ.

Искусство приглашает нас мысленно рассмотреть его, но не для того чтобы оживить художественное творчество, а чтобы научно познать, что такое искусство.

Гегель

В художественном образовании подрастающего поколения огромную роль играет музейная педагогика. Не случайно первый музей (Мусейон) Александрии функционировал как учебное заведение (290 г. до н.э.), и его экспонаты использовались как наглядные пособия для обучения. Современные музеи обновили свои концепции: они наполнены образовательным контентом (виртуальным и реальным) и представляют широкий спектр образовательных программ, основанных на уникальном экспозиционном материале, для людей различного возраста, в частности, для детей, подростков и молодёжи. Особенно востребованы программы, в которых посетитель является не пассивным зрителем (наблюдателем), а активным соучастником экскурсионно-образовательного процесса, находясь в диалоге с искусством. Понятие «музейная педагогика» характеризуется многообразием определений. Так, М.Ю. Юхневич, К. Патцвал, Й. Аве трактуют музейную педагогику как научную дисциплину на стыке музееведения, педагогики и психологии [3, с. 215; 11]. А. Фогт под данным термином подразумевает посредническую деятельность между экспонатами музея и их зрителями [7, с. 44–49]. Нам видится, что с учётом современных образовательных форматов наиболее точно раскрывают смысл «музейной педагогики» следующие определения:

- 1) это наука о воспитании средствами музея, а музейная дидактика — посредническая миссия музея (А. Кунтс, В. Хильгерс) [4, с. 232];
- 2) это область научно-практической деятельности современного музея, ориентированная на передачу культурного (художественного) опыта через

implementation of the developed excursion workshop is presented, namely the choice by the student (viewer) of a work of art (artistic image), based on the goals of art (according to Hegel). The pedagogical experiment confirms the special role of students studying works of art, their importance for art education, the highest result of which is the comprehensive development of the individual, the formation of the spiritual world based on universal human values, and familiarization with science, culture and art.

Keywords: museum pedagogy, art education, excursion workshop, artistic image.

педагогический процесс в условиях музейной среды (Б.А. Столяров) [10].

Огромную роль музеев, их культурной предметно-пространственной интегрированной среды в образовании школьников признавали К.Д. Ушинский, П.П. Блонский, С.Т. Шацкий [10].

Во многих регионах России взаимодействие образовательных организаций с музеями поддерживается региональными программами, которые позволяют школьникам и студентам посещать музеи бесплатно или на льготной основе, предоставляют возможность педагогам проводить учебные и внеурочные занятия в залах музеев, синхронизируя учебный план предмета с образовательными возможностями музейной среды. Особой популярностью пользуется Пушкинская карта. Она расширила культурные горизонты многим подросткам и молодёжи. Посещения музеев и других культурных мест стали не только доступным для школьников и студентов, но регулярным, привычным времяпрепровождением и способом самообразования.

Особая роль в логическом сочетании форм образовательного процесса и достижении единства образовательных целей и задач принадлежит педагогам, применяющим в своей практике методы музейной педагогики. Именно они, организовывая экскурсионные события, выводят образование за пределы классно-урочной системы в новую образовательную реальность и повседневную жизнь. Ведь *«искусство указывает человеку, для чего он живет. Оно раскрывает ему смысл бытия, освещает жизненные цели, помогает ему уяснить свое призвание»*. (О. Роден «К молодым художникам»). (Цитируется по русскому переводу Л. М. в издании «Огни», С.-Петербург, 1914) [6, с. 622–625].

Организация экскурсионной деятельности — это самая трудоёмкая часть работы педагога-организатора, педагога-предметника и классного руководителя. Однако переоценить её значение невозможно. На каникулах и в межканикулярный период необ-

ходимо проводить экскурсии познавательного характера, приобщающие подрастающее поколение к науке, культуре и искусству. Большую эффективность имеют те экскурсии, которые включают смену видов деятельности обучающихся. Например, лекции, чередующиеся с мастер-классами. Особую популярность среди обучающихся разных возрастов имеют квесты. Изучение музейных экспонатов в соревновательной атмосфере с выполнением различных познавательных и творческих заданий, преодоление музейных маршрутов способствует лучшему освоению новых знаний.

Важно планировать не только однодневные посещения музеев, но и двух- или более длительные экскурсии. Образовательный туризм решает много организационных, учебных и воспитательных задач, направленных на формирование коллектива и развитие личности.

Неформальная образовательная среда, которую обеспечивает музейная педагогика, создаёт особую атмосферу, где на положительном эмоциональном фоне формируется стремление к знаниям, и новая информация прочно фиксируется в памяти. В лекциях по эстетике Г. Гегеля читаем: *«Художественное произведение обращается не только к чувственному восприятию в качестве чувственного предмета, а будучи чувственным, оно вместе с тем обращается к духу. Дух не останавливается на одном лишь восприятии внешних предметов посредством зрения и слуха, он превращает их в свое внутреннее достояние, которое в свою очередь стремится реализовать себя в вещах в чувственной форме и относится к ним как возжелание»* [2, с. 91–93]. Поэтому поиск педагогом возможности проведения выездных учебных занятий с использованием городского или сельского образовательного пространства особенно ценен.

Среди уже упомянутых форматов работы в музейном пространстве (просмотры, лекции, квесты, мастер-классы и др.) особое место в нашем педагогическом опыте занимает экскурсионный практикум авторской разработки. Данная образовательная форма была апробирована со школьниками всех уровней образования и со студентами. Особенностью данного практикума является знакомство с произведениями изобразительного искусства через эмпатическое погружение в художественный образ. Мы предлагаем не только познакомиться с художественным образом конкретного произведения изобразительного искусства, а по примеру театрального искусства «вжиться» в изучаемый образ. Важно визуально-чувственное восприятие произведений ис-

кусства связать с знанием (об авторе, его творении, эпохе, нравах времени) и чувственное восприятие зрителя. Гегель в лекциях об эстетике говорил: *«Прекрасное есть слияние разумного и чувственного, и это взаимопроникновение есть подлинная действительность»* [2, с. 159]. Схожую мысль высказывал Шиллер в труде «Письма об эстетическом воспитании»: *«Прекрасное, следовательно, есть слияние разумного и чувственного, и это взаимопроникновение есть подлинная действительность. Прекрасное есть то, что без помощи понятия, то есть без помощи категорий рассудка, представляется как предмет всеобщего удовольствия»* [2, с. 152].

Гегель выделяет три цели искусства: подражание природе, волнение души и высшую субстанциальную цель. Под «подражанием природе» он понимает *«умение адекватно копировать образы природы в том виде, в каком они действительно существуют»* [2, с. 106]. «Волнение души» трактуется автором так: *«Искусство должно доставить чувству и созерцанию наслаждение тем великолепием благородного, вечного и истинного, всем тем существенным и возвышенным, чем дух обладает в своем мышлении и в идее»* [2, с. 116]. Высшей субстанцией как конечной целью искусства, согласно гегелевской философии, является назидание: *«Конечной целью человеческого общежития и государства признают развитие и проявление всех человеческих способностей и всех индивидуальных сил во всех направлениях и сторонах»* [2, с. 120]. Принимая во внимание и к действию столь ценные мысли великого философа, в процессе школьных и студенческих экскурсий можно организовать знакомство обучающегося с классическим произведением искусства¹, создавать некую этапность движения мыслей и эмоций: 1) ситуация восхищения мастерством мастера (его подражания природе), 2) ситуация наслаждения идеей, 3) ситуация осмысления вечных ценностей. Это соединяет цель образования с триадой целей искусства Гегеля. Осуществление познания в данном ключе возможно в заранее спланированной беседе с чётко выстроенной системой наводящих вопросов.

Учитывая мнения авторитетных учёных и следуя описанной логике экскурсионного практикума, в одной из сельских школ Подмоскovie был спроектирован и реализован общешкольный творческий проект «Птенцы гнезда Петровского на креативе». Идея пришла в период пандемии, когда все школьники и педагоги находились на карантине. Удалённая форма обучения вызывала постоянное чувство разрозненности коллектива и требовала какого-то об-

¹ Гегель выделяет три художественные формы произведений искусства — символическую, классическую и романтическую.

щего дела, которое помогло бы сплотить всех. Художественное творчество через экран монитора не давало чувства полного удовлетворения. Кроме того, невозможным оказалось посещение музеев. Виртуальный формат возможен, однако он требует рефлексии. Какой? Реферат, доклад, презентация по итогам виртуального путешествия? Вряд ли они позволят достичь желаемого образовательного эффекта — есть большой соблазн найти готовые работы в сети Интернет. И вот возникла идея творческого задания по изучению произведений искусства с последующим созданием косплея на понравившееся произведение искусства. Переосмысливая цитату Гегеля о том, что *«теоретическое рассмотрение вещей заинтересовано не в том, чтобы потребить их в их единичности и тем чувственно удовлетворить и сохранить себя, а в том, чтобы познать их в их всеобщности, найти их внутреннюю сущность и закон и постигнуть их согласно их понятию»* [2, с. 95], школьникам было направлено следующее сообщение с творческим заданием:

У. Шекспир писал: *«Мир и не злой, и не добрый, он такой, каким мы его приняли внутри себя. Это отражение нашего внутреннего состояния»*. Давайте создавать позитивный мир — весёлое настроение себе, своим близким и делиться с ним в виртуальной среде! Все слова отличаются лексическим значением. Слово «самоизоляция» за несколько недель приобрело негативную окраску. Мудрые люди уверены, что все минусу можно превращать в плюсы. Присмотримся повнимательней к слову «самоизоляция». Так, так, так!!! А ведь его можно увидеть по-другому «самоИЗОляция». Получается, что это про наш любимый предмет ИЗО, только самостоятельно, без кабинета, доски, учителя. А как? Например, с помощью КОСПЛЕЙ! Что это? Слово *Cosplay* придумал в 1984 г. журналист из Японии Такахаси после того, как побывал на одной из тематических встреч в Лос-Анджелесе. Этот термин — результат сокращения (аббревиации) словосочетания *costume play*, что переводится как «костюмированная игра».

Итак, поиграем, повеселимся, пообщаемся! И всё это поощряется хорошей оценкой по предметам ИЗО и МХК!

Правила игры:

1. Найдите репродукцию картины (скульптуры) любого художника (скульптора).
2. Создайте её «копию» в условиях самоИЗОляции.
3. Сделайте фото Вашей «копии».
4. Разместите на стене <https://vk.com/samoizolatsiya> репродукцию и Вашу «копию».

5. Укажите название картины (скульптуры) и напишите 2–3 предложения о данном произведении искусства (интересные факты).
6. Наиболее понравившиеся «копии» участников КОСПЛЕЙ отмечаем лайками.
7. 30 апреля определим ПОБЕДИТЕЛЕЙ!!!

«Птенцы гнезда Петровского на карантине?» НЕТ! «Птенцы гнезда Петровского на креативе!»

Начало было положено косплеем преподавателя на работу «Алёнушка» В.М. Васнецова. Личный пример учителя создаёт дополнительную мотивацию. Задание вызвало огромный интерес. Конкурс был проведен в несколько этапов и продлён до новогодних праздников. На страничке конкурса <https://vk.com/samoizolatsiya> можно увидеть все работы. На рис. 2–5 представлены победители конкурса «Птенцы гнезда Петровского на креативе!», МБОУ Петровская СОШ, Московская область.



Рис. 1. В.М. Васнецов — «Алёнушка», 1881 г., Третьяковская галерея. Косплей — О.Н. Чернилевская, преподаватель



Рис. 2. И.Ф. Хруцкий «Мальчик в соломенной шляпе», Национальный художественный музей Белоруссии, конец 1830 г. Косплей — Андрей Рогов, 1-й класс



Рис. 3. Эмиль Мунье «Девочка с корзиной слив», 1875 г., частная коллекция.

Косплей — Анастасия Зимницкая, 1-й класс



Рис. 4. «Марфушечка-душечка», художественный фильм «Морозко», реж. А. Роу, киностудия им. М. Горького, 1964 г.

Косплей — Дарья Фонар, 8-й класс

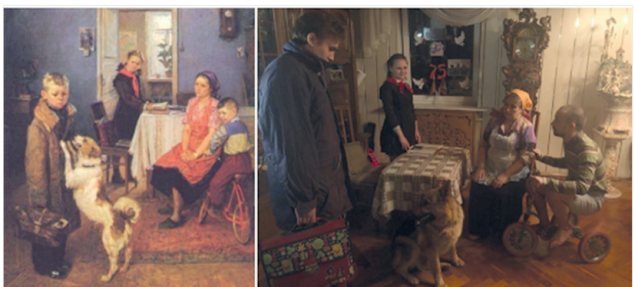


Рис. 5. Ф.П. Решетников «Опять двойка», 1952 г., Третьяковская галерея.

Косплей — семья Орловых

Сложно переоценить важность музейной педагогики для людей искусства, тех, кто выбрал данную область в качестве профессии. Студентам факультета дизайна МГУТУ ФГБОУ ВО «МГУТУ им. К.Г. Разумовского (ПКУ)» было предложено схожее

задание (на основании экспозиций Третьяковской галереи):

1. Посетите музей, выберите понравившуюся картину или скульптуру.
2. Создайте на неё косплей («копию» с вашим личным участием) — примите образ героя (причёска, одежда, мимика, поза, жесты) и организуйте (или найдите в зоне доступа) среду, подобную на той, что изображена на картине. Главная задача — передать не портретное сходство, а характер и эмоциональное состояние героев, настроение картины.
3. Сделайте фото косплей на картины/скульптуры.
4. Результаты работы оформите в виде презентации.

1-й слайд — название картины/скульптуры, дата создания, автор;

2-й слайд — репродукция картины/скульптуры и ваш косплей на неё;

3-й слайд — интересные факты о данном произведении искусства (2–3 предложения).

5. Презентуйте свою работу студентам в аудитории.

6. Обсудите результаты экскурсионного практикума.

Гегель утверждал: *«Впечатление, которое они [произведения искусства] производят на нас, носит более рассудительный характер: чувства и мысли, вызываемые ими в нас, нуждаются еще в высшей проверке и подтверждении, получаемом из других источников»* [2, с. 31]. Поэтому особый интерес вызывает вопрос, как студент подходил к выбору произведения искусства. Чувства или рассудительность были определяющими в выборе художественного образа? Снова обращаемся к мыслям Гегеля: *«Высшим принципом древних было значимое, но высшим достижением удачной художественной практики являлось прекрасное»* [2, с. 53–54]. Приглашаем познакомиться с выбором студентов портретных образов русской живописи XIX в., их аргументацией выбора — пониманием гармонии «значимого» и «прекрасного» в восприятии конкретной личности.

Н.К. Бодаревский «Портрет М.К. Морозовой», 1897 г., Государственный музей им. А.С. Пушкина, г. Москва.

Маргарита Кирилловна Морозова — владелица издательства «Путь» и основательница московского религиозно-философского общества, супруга мецената Михаила Морозова, мать 4 детей, муза поэта Андрея Белого, подруга композитора Александра Скрябина и философа Евгения Трубецкого, завсегдатая светских встреч с художниками передвижниками. Она оставила потомкам множество писем и мемуаров, описывающих выдающихся людей той эпохи, что явля-

ется существенным вкладом в библиографию кон. XIX — нач. XX в. [14].

В этой картине меня привлекла контрастность образа героини. Она в нежном цветочном платье, шею оплетают легкие бусы, руки в утонченных белых перчатках. Но вместе с тем, на ней тяжелое тёмное пальто, стоит она гордо и непоколебимо, а во взгляде читается ее внутренняя сила и глубокая задумчивость. Зрительное изучение образа вызвало интерес к личности этой женщины. Прочитав о Маргарите Морозовой, меня заинтересовала её насыщенная жизнь со светскими вечерами, частыми путешествиями и встречами с талантливыми людьми той эпохи. Мне не хотелось в точности до самой последней детали повторять образ Маргариты Морозовой. Детали портретного образа я подбирала из своего гардероба. Пальто взяла у матери. Платье я подобрала более яркое, а пальто, наоборот, — менее громоздкое, сохранив при этом контрастность ее образа. Перчатки приобрела специально для реализации косплея. Убрала волосы. Фон выполнен с помощью компьютерного редактора. Постаралась прочувствовать настроение героини и передать его через выражение лица. Результатом осталась довольна. (Мустафаева Нармин).



Рис. 6. Н.К. Бодаревский «Портрет М.К. Морозовой». Косплей — Н. Мустафаева

В.И. Суриков «Юродивый, сидящий на снегу», 1885 г., Государственный Русский музей, г. Санкт-Петербург.

Картина «Юродивый, сидящий на снегу» является этюдом к картине «Боярыня Морозова». Образ юродивого — типичный и часто используемый художниками для передачи персонажей старой Руси: худой, голодный, босой, в рваной одежде, с вопрошающим

взглядом. На Руси к этим людям было особенное отношение: народ прислушивался к их случайно брошенным фразам, верил в их прозорливость и покровительствовал. Не случайно на полотне «Боярыня Морозова» это герой на первом плане, и с главной героиней художник связал их в диалоге жестами двуперстия. Художник Константин Маковский о живописи В.И. Сурикова писал: «В творчестве Сурикова доминирует повелительная убежденность. Он действительно видит прошлое, варварское, кровавое, жуткое прошлое России. Правда исторической панорамы становится откровением. В трагизме воскрешенной эпохи раскрывается загадочная, трагичная глубина народной души...» [5]. Те обрекали себя на тяжкие физические страдания: голодали, ходили полуголые летом и зимой, в общем, вели жизнь великомучеников. Именно поэтому Суриков отвёл Юродивому столь видное место на картине и связал его с Морозовой одинаковым жестом двуперстия, указывающим на смелость и бодрость духа уничижённого.

Сохранились воспоминания В.И. Сурикова о написании данного героя: «А юродивого я на толкучке нашёл. Огурцами он там торговал. Вижу — он. Такой вот череп у таких людей бывает. Я говорю — идем. Еле уговорил его. Идет он за мной, все через тумбы перескакивает. Я оглядываюсь, а он качает головой — ничего, мол, не обману. В начале зимы было. Снег талый. Я его на снегу так и писал. На снегу писать — все иное получается. Вон пишут на снегу силуэтами. А на снегу все пропитано светом.

Водки ему дал и водкой ноги натер. Он в одной холщовой рубахе босиком у меня на снегу сидел. Ноги у него даже посинели. Я ему три рубля дал. Это для него большие деньги были. А он первым делом лихача за рубль семьдесят пять копеек нанял. Вот какой человек был. Икона у меня была нарисована, так он все на нее крестился, говорил: «Теперь я всей толкучке расскажу, какие иконы бывают» [5].

Выбор пал на данную картину из-за противоречивых эмоций, которые она у меня вызывает. С одной стороны, невероятно, насколько уверенным и непоколебимым в своих намерениях является человек, обладающий достаточной стойкостью для того, чтобы сидеть во всего лишь лохмотьях на снегу. Что наводит на мысли о том, что для него это наверняка не первой. С другой, неужели настолько кому-то необходимо доказать свою правоту, что стоит ради этого идти на подобные жертвы? Мне кажется, что на тот момент времени подобные подвиги были не более чем локальными историями, на которые мало кто обращал внимание. Пускай благодаря именно им мы,

вероятно, и имеем возможность насладиться данной картиной.

К собственному удивлению, собрать образ оказалось довольно-таки простой задачей, пускай мне и пришлось полностью положиться на мамин гардероб. Несколько предметов нисколько не сочетающейся между собой одежды — и Юродивый готов. А дальше дело оставалось за малым: работа с окружением в цифровом редакторе и цветокоррекция напоследок. Таким вот образом мне удалось на свой лад воссоздать приглянувшуюся мне картину (Анастасия Куприяненко).



Рис. 7. Суриков В.И. «Юродивый, сидящий на снегу». Косплей — А. Куприяненко

И.Е. Репин «Портрет графини Натальи Петровны Головиной», 1896 г., Государственный Русский музей, г. Санкт-Петербург.

Художник изобразил графиню сидящей вполоборота к зрителю. Мастер усадил даму таким образом, чтобы отобразить наиболее выгодно её красивые оголённые плечи и прекрасный профиль. Картина насыщена нежными красками: от нежного румянца щёк до розового шёлкового платья, мягкого отблеска жемчугов на шее и прозрачных кружев на рукавах. Фон художник сделал тёмным, и это даёт возможность сосредоточить внимание на портрете. Во второй половине XIX в. женский парадный портрет в отечественной и западноевропейской живописи был одним из самых распространенных жанров. Но И.Е. Репина не случайно современники называли «мастером чело-вековедения». Он не писал своего рода стереотипных светских красавиц. Его привлекала внутренняя красота, которую он умел подчеркнуть внешним великолепием [12].

«В картине меня пленила нежность и красота натурищицы. В то же время в героине портрета чувствуется уверенность, сдержанность, благородство. Лёгкое и невероятно красивое платье графини заставило остановиться и рассмотреть его детально.

Наверное, именно оно вызывает ассоциацию с образом настоящей принцессы. Девушкам в моём возрасте свойственно вдохновляться такими героями, и я тоже не смогла пройти мимо. Образ я подбирала из своего гардероба. У меня оказалось очень похожее платье и несколько метров ткани красного бархата. Также я подобрала похожие украшения и постаралась сделать укладку волос. Остальные детали портрета доработала с помощью компьютерной графики» (Полина Кузнецова).

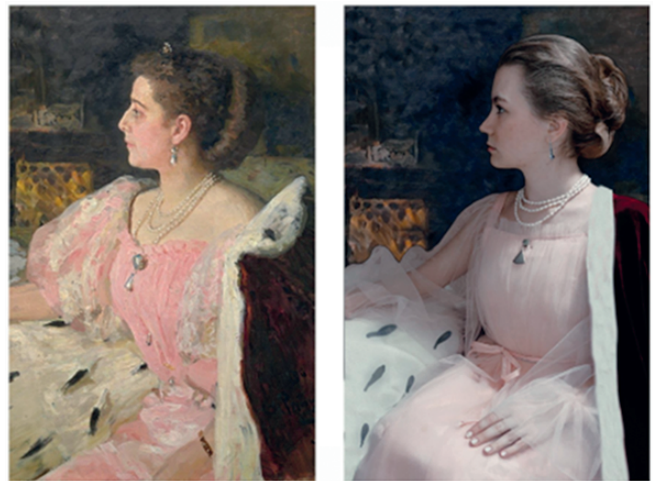


Рис. 8. И.Е. Репин «Портрет графини Н. П. Головиной». Косплей — П. Кузнецова

К.Е. Маковский «Офелия», 1884, Государственный Русский музей, г. Санкт-Петербург.

Герои шекспировских трагедий уже несколько столетий вдохновляют художников на создание произведений различных видов искусства. Один из самых популярных образов в живописи — Офелия. Стиль романтизм породил множество вариаций на эту тему. Константин Маковский, который прославился как мастер портрета русских красавиц в богатых народных убранствах, неожиданно создает романтический образ Офелии. И не один, а целых три. Его Офелия есть не только в Русском музее, но и в Самарском областном художественном музее. Еще одна — в частной коллекции. На контрасте с гордыми, величественными, задорными боярынями в его творчестве появился ранимый, трогательный, нежный образ героини пьесы У. Шекспира «Гамлет, принц Датский». Уникальная техника написания портрета делает его подобным отражению в воде. Кажется, что если до картины дотронуться, образ исчезнет, превратится в круги на воде [13].

Наверное, эта «ранимость» и невероятная красота маковской Офелии привлекла мой взор. Прекрасная и спокойная Офелия завораживает зрителя. На неё хочется смотреть, а уйдя в другие залы, хочется

снова вернуться. Таким невидимым магнитом Офелия притягивала меня несколько раз. Я снова и снова возвращалась, рассматривала лицо, платье, каждый цветок венка и букета. Мне также в картине понравилась её сказочная атмосфера — лёгкая и загадочная. В работе над косплеем особое внимание я уделила подбору тканей и украшений. Так как за окном зима, я использовала засушенные растения. Цветы сделала из воздушного пластилина. Постаралась прочувствовать состояние Офелии и передать его на фото. Фон и цветокоррекцию я выполнила в графическом редакторе (Ирина Неверова).



Рис. 9. К.Е. Маковский «Офелия». Косплей — И. Неверова

И.Е. Репин «Портрет Ивана Шишкина», 1876 г., Русский музей, Санкт-Петербург.

В период написания портрета И.И. Шишкин переживал душевную травму, связанную с потерей своих близких. Оставшись один с малолетней дочерью, он собирался с внутренними силами и боролся с собственным отчаянием. Именно в этот сложный жизненный период И.Е. Репин решил нарисовать портрет «певца русской природы». В свое время Шишкин учил Репина: «...без идеи картина ничего не стоит в глазах критиков и даже художников, не желавших прослыть невежественными мастеровыми. Картина без содержания изобличает предосудительную глупость и никчемность художника» [1; 9].

И.Е. Репину в портрете великого пейзажиста прекрасно удалось отобразить внутреннее напряжение художника. Выбрав для косплея эту работу, я понимала, что идея И.Е. Репина, которой он наполнил

портретный образ, преобладает над внешними чертами изображаемого человека, и именно это должно быть главенствующим и в моей работе. До выбора картины я уже знала, что хочу что-нибудь необычное — не стереотипный, не типичный образ. Мой взгляд сразу упал на портрет Шишкина. Меня тронул этот пронзительный взгляд. Кроме того, у меня кудрявые волосы, и я сразу увидела себя в образе Шишкина. Возникла идея применить фактуру своих волос в изображении бороды художника. Детали образа подбирала недолго. У меня была похожая одежда. Сделав фото, я совершила фотоманипуляции, подобрав подходящий цветовой тон. Отредактировала бороду из собственных волос. Фон взят с оригинала» (Елизавета Михайлова).



Рис. 10. И.Е. Репин «Портрет Ивана Шишкина». Косплей — Е. Михайлова

М.В. Нестеров «Портрет Е. П. Нестеровой», 1905 г.

Екатерина Петровна Нестерова на момент знакомства с художником была классной дамой в Киевском институте благородных девиц. Именно этот портрет для М.В. Нестерова стал первой работой в данном жанре. После изнурительной многолетней работы в Грузии, росписи храма в Абастумане он соскучился по натуре, и именно жена позволила удовлетворить данную творческую потребность. Идея портрета Екатерины Петровны в интерьере квартиры в Киеве появилась внезапно. Его уникальность — в непосредственности позы и естественности среды. В работе видно, что женщина не специально позирует, а её положение было случайно замечено и запечатлено. Однажды зимой, солнечным утром Екатерина Петровна присела в кресло у стола с букетом азалий. Михаил Васильевич, заметив её, вдруг сказал: «Вот так и написать. Сиди, как сидишь». М.В. Нестеров стал выполнять портрет без зарисовок и эскизов, сразу маслом на холсте. Екатерина Петровна позже вспоминала: «Я опом-

ниться не успела, как портрет был готов. Так это было молниеносно». Позже портретный жанр занял значимое место в творчестве художника. Выбор натур он объяснял так: «...В портретах моих влекли меня к себе те люди, путь которых был отражением мыслей, чувств, деяний их» [8, с. 84–90.].

У самого портрета очень интересная история. В 1914 г. портрет был представлен на знаменитой Международной выставке в Мальмё. По причине войны портрет остался в Швеции на много лет. М.В. Нестеров считал портрет утраченным и очень жалел о нем. Но в 1923 г. благодаря участию в выставках русских художников в Северной Америке удалось вывезти портрет в США. По окончании выставки «Портрет Е.П. Нестеровой» вместе с другими картинами вернулся в СССР и был приобретен Третьяковской галереей. [15].

«Портрет Е.П. Нестеровой в первую очередь привлек меня своей естественностью. В нем нет замысловатых, сложных для восприятия элементов, все детали проработаны, что позволяет зрителя погрузиться в эту домашнюю обстановку. Мне кажется, что в данном портрете наглядно видно, как любимые дом и люди могут вдохновить художника настолько, что главными инструментами и материалами мастера становятся не столько краски и холст, любовь и нежность к любимому человеку. Очевидная любовь художника к своей натуре стала определяющей в выборе работы для косплея» (Анастасия Коноплева).



Рис. 11. М. В. Нестеров «Портрет Е. П. Нестеровой». Косплей — А. Коноплева

Анализируя результаты экскурсионного практикума, стоит отметить наличие закономерностей выбора художественных образов. Выбор работы и реализация косплея воплощают идею индивидуального восприятия «значимого» и «прекрасного» для конкретной личности. Поэтому, изучая аргументацию выбора художественных образов, мы выделили некоторые основные факторы и сделали попытку

найти им подтверждение в лекциях об эстетике Гегеля. Итак, факторы, повлиявшие на выбор произведения искусства:

- личность художника; «Творческая... фантазия художника является фантазией человека великого ума и сердца, она схватывает и порождает представления и образы, раскрывая самые глубокие и всеобщие человеческие интересы в образном, вполне определенном чувственном воплощении» [2, с. 122];
- личность натуры; цель искусства в том, чтобы готовить страсти и влечения к моральному совершенству и вести их к этой конечной цели. В этом представлении объединены назидание и очищение, так как искусство, постигая подлинно моральное добро и поучая, приглашает нас к очищению наших страстей и тем достигает исправления людей, в чем и состоит польза и высшая цель искусства [2, с. 128–129];
- почерк, индивидуальный стиль художника; «Произведение искусства вследствие его материальной и индивидуальной природы обусловлено фактами, из которых наиболее важными являются время и место возникновения произведения, затем — определенная индивидуальность художника и степень технического совершенства искусства» [82];
- сюжет, композиция, колорит; «Внутреннее просвечивает во внешнем и дает распознать себя посредством него, внешнее через себя указывает на внутреннее» [2, с. 64];
- эмоциональное впечатление от увиденного образа; «Искусство предназначено вызывать в нас чувства, и притом нужные нам, то есть приятные чувства» [2, с. 64];
- появление познавательного интереса; «Чувства и мысли, вызываемые ими [произведениями искусства] в нас, нуждаются еще в высшей проверке и подтверждении, получаемом из других источников» [2, с. 32];
- общность художественного образа и внутреннего состояния зрителя. «Устав от строгой силы законов и мрачной сосредоточенности мысли, мы ищем покоя и свежести жизни в художественных образах; в противовес царству теней, где правит идея, мы обращаемся к радостной, полнокровной действительности» [2, с. 13].

Стоит также отметить, что в некоторых случаях создание косплея имеет и другие подходы:

- внешнее портретное сходство с художественным образом;
- наличие предметов интерьера или деталей одежды.

П. Кузнецова рассказала, что, увидев портрет графини Н.П. Головиной, заметила в её гардеробе

похожее платье. Косплей получился интересным, так как автор передала все детали портрета — от причёски и других деталей одежды до внутреннего состояния героини.

Красота художественного образа также может быть определяющей в выборе работы для косплея. Косплей на Офелию И. Неверова создала именно по этой причине. Девушка во время экскурсии несколько раз возвращалась к работе К. Маковского. Тщательная проработка деталей (специально изготовленные цветы в волосах, букет из сухоцветов взамен полевых цветов — за окном зима) и перевоплощение в героиню достигли сходства с оригиналом.

Особого интереса вызывают всё же те работы, когда участник «не шёл по пути наименьшего сопротивления». Так, Н. Мустафаева для создания портрета М.К. Морозовой нашла на антикварном аукционе и приобрела перчатки и украшения. А. Коноплёва в деталях воссоздала и образ М.В. Нестеровой, и интерьер картины.

Ещё более интересными, на мой взгляд, являются студенческие работы, в которых автор максимально усложняет себе задачу. Когда молодая девушка создаёт косплей на мужской портрет пожилого художника (Е. Михайлова) или юродивого (А. Куприяненко), это вызывает особый интерес. В данном случае внутренне психологическое состояние героя тронуло зрителя и стало предметом изображения в косплее.

Таким образом, музейная педагогика играет огромную роль в процессе художественного образования, результатом которого является всестороннее развитие личности, формирование духовного мира на

основе общечеловеческих ценностей, приобщения к отечественной и мировой науке, культуре и искусству. *«Искусство, поскольку оно имеет своей целью чувственно воплотить духовное содержание для созерцания, должно обратиться к этому очеловечению»* [2, с. 176]. Действие этого влияния (эти эмоции, чувства) личность пытается продлить — рассказать близким, обсудить с экспертами, почитать книги, статьи, посмотреть видео лекции, художественные фильмы (получить расширенную информацию и удовлетворить в полной мере проявившийся интерес). Новая информация и новые эмоции порождают новые образовательные потребности. *«Всему тому, что дух извлекает из своих глубин и вкладывает в произведения искусства, он сообщает длительную продолжительность даже со стороны внешнего существования»* [2, с. 85]. Культурная среда городского и регионального пространства может в максимальной степени влиять на качество образования, строя цикличную и ступенчатую структуру развития подрастающего поколения с использованием музейных ресурсов, формируя у них потребность в самосовершенствовании и саморазвитии. Такое построение образовательного процесса способствует достижению главных целей и образования, и музейной педагогики — всестороннего развития личности, формирования потребности непрерывного образования в процессе общения с искусством на протяжении жизни и способность адаптироваться, преобразования себя и окружающей среды. *«Всеобщая потребность в искусстве проистекает из разумного стремления человека духовно осознать внутренний и внешний мир, представив его как предмет, в котором он узнает свое собственное “я”»* [2, с. 90].

Литература

1. Варенцова Ю.О. Передвижники: художники-передвижники и самые важные картины конца XIX — начала XX века [Текст] / Ю.О. Варенцова. — М.: Эксмо, 2020. — 253 с.
2. Гегель Г.В.Ф. Лекции по эстетике [Текст] / Г.В.Ф. Гегель: в 2 т. — М.: Искусство, 1971.
3. Грицкевич В.П. История музейного дела до конца XVIII века [Текст] / В.П. Грицкевич. — СПб.: Изд-во СПбГУКИ, 2004. — 408 с.
4. Голдина Е.А. Музейная педагогика: сущность, история развития, средства [Текст] / Е.А. Голдина, Т.А. Разуваева // XI Авдеевские чтения. — 2023. — С. 232.
5. Костюк Д.В. Визуализация исторических личностей через художественные образы В.И. Сурикова: магистерская диссертация: 50.04.03 / Д.В. Костюк. — Красноярск: Изд-во СФУ, 2017.
6. Мастера искусства об искусстве: Избранные отрывки из писем, дневников, речей и трактатов [Текст]: В 4 т. Т. 3 / под общ. ред. Д. Аркина и Б. Терновца. — М.; Л.: ИЗОГИЗ, 1934. — 823 с.
7. Мышева Т.П. Музейная педагогика как формирующаяся научная дисциплина [Текст] / Т.П. Мышева // Вестник Таганрогского института имени А.П. Чехова. — 2011. — № 2. — С. 44–49.
8. Олюнина М.В. Портрет как феномен художественной словесности в книге воспоминаний М.В. Нестерова «Давние дни» [Текст] / М.В. Олюнина // Научные труды молодых ученых-филологов. — 2016. — С. 84–90.
9. Репин И. Далекое близкое [Текст] / И. Репин. — М.: Азбука-Аттикус, 2019. — 557 с.
10. Столяров Б.А. Музейная педагогика: история, теория, практика [Текст] / Б.А. Столяров. — М.: Высшая школа, 2004. — 216 с.
11. Юхневич М.Ю. Я поведу тебя в музей: учеб. пособие по музейной педагогике [Текст] / М.Ю. Юхневич. — М., 2001. — 223 с.

Интернет-источники

12. Виртуальный русский музей [сайт]. — URL: https://rusmuseumvrm.ru/data/collections/painting/19_20/zh_4004/index.php (дата обращения: 27.01.2025).
13. Герои Шекспира глазами русских художников [сайт]. — URL: <https://vtbrussia.ru/culture/geroi-shekspira-glazami-russkih-hudozhnikov/> (дата обращения: 17.01.2025).

References

1. Varentsova Yu.O. *Peredvizhniki: khudozhniki-peredvizhniki i samye vazhnye kartiny kontsa XIX — nachala XX veka*. M.: Eksmo, 2020. 253 s.
2. Gegel' G.V.F. *Lektsii po estetike v 2 t.* M.: Iskustvo, 1971.
3. Grickevic, V.P. *Istoriya muzejnogo dela do kontsa XVIII veka*. SPb.: SPbGUKI, 2004. 408 s.
4. Goldina E.A., Razuvaeva T.A. *Muzejnaya pedagogika: sushchnost', istoriya razvitiya, sredstva // XI Avdeevskie chteniya*. 2023. S. 232.
5. Kostyuk D.V. *Vizualizatsiya istoricheskikh lichnostej cherez hudozhestvennye obrazy V.I. Surikova: dis. — Sibirskij federal'nyj universitet*, 2017.
6. *Mastera iskusstva ob iskusstve: Izbrannye otryvki iz pisem, dnevnikov, rechej i traktatov: V 4 t. T. 3 / Pod obshchej redaktsiej D. Arkina i B. Ternovtsa*. M.; L.: IZOGIZ. 1934. 823 s.
7. Mysheva T.P. *Muzejnaya pedagogika kak formiruyushchayasya nauchnaya distsiplina // Vestnik Taganrogsogo instituta imeni A.P. Chekhova*. 2011. № 2. S. 44—49.
8. Olyunina M.V. *Portret kak fenomen khudozhestvennoj slovesnosti v knige vospominanij M.V. Nesterova «Davnie dni» // Nauchnye trudy molodykh uchenykh-filologov*. 2016. S. 84—90.
9. Repin I. *Dalekoe blizkoe*. M.: Azbuka-Attikus, 2019. 557 s.
10. Stolyarov B.A. *Muzejnaya pedagogika: istoriya, teoriya, praktika*. M.: Vysshaya shkola, 2004. 216 s.
11. Yukhnovich M.Yu. *Ya povedu tebya v muzej: ucheb. posobie po muzejnoj pedagogike*. M., 2001. 223 s.
12. Virtual'nyj russkij muzej [сайт]. URL: https://rusmuseumvrm.ru/data/collections/painting/19_20/zh_4004/index.php (data obrashcheniya: 27.01.2025).
13. Geroi Shekspira glazami russkih hudozhnikov [сайт]. URL: <https://vtbrussia.ru/culture/geroi-shekspira-glazami-russkih-hudozhnikov/> (data obrashcheniya: 17.01.2025).
14. Gosudarstvennyj muzej im. A.S. Pushkina [сайт]. URL: <https://www.pushkinmuseum.ru/?q=content/portret-mk-morozovoy> (data obrashcheniya: 25.01.2025).
15. Moya tret'yakovka [сайт]. URL: <https://my.tretyakov.ru/app/masterpiece/10804> (data obrashcheniya: 27.01.2025).
16. Ptentsy gnezda Petrovskogo [сайт]. URL: <https://vk.com/samoizolatsiya> (data obrashcheniya: 27.01.2025).