

DOI: 10.34031/2071-7318-2024-9-5-70-85

**\*Ярмош Т.С., Максеева Е.И.**

Белгородский государственный технологический университет им. В.Г. Шухова

\*E-mail: grand-tanya@yandex.ru

## РЕКРЕАЦИОННЫЕ ПРОСТРАНСТВА ГОРОДА, ИХ ПРОБЛЕМЫ И ПЕРСПЕКТИВЫ РАЗВИТИЯ (НА ПРИМЕРЕ Г. БЕЛГОРОДА)

**Аннотация.** Статья посвящена проблеме состояния общественных рекреационных пространств в современных городах и в том числе в г. Белгороде. Актуальность данной проблемы обусловлена тем, что такие структуры являются не только неотъемлемой частью культурной жизни граждан, они составляют экологический каркас любого города, что делает жизнь в нем комфортной и дает толчок к его активному развитию. Так реконструкция парковых зон и их объединение в парковые городские комплексы позволит более эффективно использовать территорию, подстраивать ее под постоянно меняющиеся запросы общества. Авторами статьи рассмотрены основные особенности территорий разных типов озеленения и разного назначения общественного городского досуга, проанализированы зоны нескольких парков г. Белгорода на предмет благоустройства и функционального наполнения. Такой анализ градостроительной ситуации позволит лучше увидеть взаимосвязь общественных рекреационных пространств в городе, выявить положительные и отрицательные качества, лучше понять направления их развития. В результате исследования сформулирована оценка текущему состоянию общественных рекреационных структур города, выдвинуты предложения по улучшению их состояния с помощью некоторых рекомендаций. Модернизация парков и других рекреационных пространств с насыщением их новыми функциональными зонами станет одним из факторов устойчивого развития города.

**Ключевые слова:** рекреационное пространство, озелененные территории, ландшафтная архитектура, парковые зоны, функциональное устройство.

**Введение.** Идея создания «комфортной городской среды» является одной из излюбленных тем архитектурно-градостроительного исследования в современных научных публикациях. Развитие городской среды осуществляется через обновление и улучшение инфраструктуры, развитие системы городского и муниципального управления, налаживание эффективных коммуникаций между жителями и различными сообществами, а также путем обращения к передовым практикам обустройства городской среды, как отечественным, так и зарубежным [1]. В настоящее время для российских городов, в особенности средних и малых, набирает актуальность проблема благоустройства их публичных рекреационных пространств в соответствии с современными общественными запросами. Массовые движения так называемой «партисипации» – реакция населения на функциональные и композиционные недостатки современной архитектуры – свидетельствуют о серьезном расхождении между видением «мира» зодчими, с одной стороны, и потребителями их продукции – с другой, причём не только на уровне отдельных зданий, но и на уровне застройки городов в целом [2]. В мировой практике рекреационные пространства являются ключевой составляющей функционального устройства города, они выступают основным объектом градостроительных концепций и предметом научных подходов пространственного развития. В роли зеленой инфраструктуры

парки и открытые пространства необходимы обществу. Планируя городские парки и управляя ими как частями взаимосвязанной пространственной системы, города могут усилить борьбу с наводнениями и снизить затраты на управление ливневыми водами. Парки также могут защищать биологическое разнообразие и сохранять важные экологические функции, одновременно служа местом для отдыха и гражданской активности [3].

Большинство отечественных городов развивается, ссылаясь на свое историческое прошлое, в данном случае, это советское прошлое, которое опиралось, с одной стороны, на конкретные выработанные принципы городского устройства, а с другой, стандартизировало городскую среду. Однако, подходы ландшафтной архитектуры и дизайна следуют мировым тенденциям и требуют глобальных пересмотров практически каждый год. При исследовании отечественного опыта архитектурно-ландшафтного развития городских рекреационных зон важно, помимо комплексного анализа, использовать сравнительный анализ, относительно мирового опыта.

Изученность тем, касающихся систем городского планирования, факторов и требований формирования архитектурно-ландшафтной городской рекреации позволяет в настоящее время выработать современные методы работы с урбанизированными территориями, использовать

экологичные технологии и материалы преобразования местности. Помимо этого, архитекторы и градостроители анализируют баланс работы и досуга нынешнего населения, используют знания социологии, психологии и т.п.

Для упорядочения проанализированного материала исследования были сформулированы его цели и задачи, обозначен объект и предмет исследования.

*Цель исследования* – изучить проблемы рекреационных пространств г. Белгорода и предложить перспективы их развития.

*Объект исследования* – публичные рекреационные пространства г. Белгорода.

*Предмет исследования* – особенности архитектурно-ландшафтной составляющей рекреационных пространств в структуре города.

*Задачи исследования:*

- проанализировать градо-экологический каркас г. Белгорода и выявить положение публичных рекреационных пространств в его структуре;
- выделить преимущества и недостатки рекреационных пространств на примере центральных парков города;
- изложить перспективы развития публичных рекреационных пространств города с помощью архитектурно-ландшафтных изменений.

**Материалы и методы.** Авторами исследования применялся комплексный, средовой и социокультурный подходы. Были использованы методы градостроительного и графоаналитического анализа (рис. 1–3), фотофиксация (рис. 4–7), натурное обследование, изучение научно-исследовательских, нормативных, проектных и исторических материалов. С помощью графического метода были разработаны схемы функционального зонирования градостроительных объектов исследования (рис. 8–11).

Отечественные авторы, исследующие тему: Белкин А.В., Теодоронский В.С., Горохов В.А. и т.д. Среди публикаций на заявленную тему диссертации кандидатов архитектуры, таких как Василенко Н.А. [2], Заворянская Т.И. [4]. В научных работах Даниленко Е.П., Кононова А.А., Спелкова Б.С. рассматриваются особенности организации общественных рекреационных пространств в структуре города Белгорода [5]. Среди зарубежных научных исследователей: Маклин Д., Хурд А., Броджерст Р, кандидат наук Лодзинского университета Юстина Мокрас-Грабовска [6, 7].

**Основная часть.** Несмотря на то, что Россия обладает большим территориальным потенциалом, уровень урбанизации страны велик (составляет 75,3%, согласно статистики [8]), что объяс-

няет схожие с некоторыми зарубежными городами проблемы их ландшафтно-рекреационного развития. Кроме того, в последние десятилетия наблюдается усиление экспансии города на прибрежные ландшафты, сопровождающееся нерациональным использованием береговой зоны, деградацией зеленых насаждений и резким сокращением территорий, пригодных для рекреационного использования [4]. Помимо улучшения инфраструктуры, развитие «комфортной городской среды» подразумевает сохранение и поддержание городского экологического зеленого каркаса, который должен формироваться в виде целостной и непрерывной структуры, пронизывающей все пространство города и выходящей в природное окружение. В современном крупном городе элементы техногенного каркаса имеют непрерывную структуру, поэтому они расчленяют элементы зеленого каркаса на локальные, не связанные друг с другом, участки [9]. Такое явление приводит к значительному снижению ценности территорий общественно-рекреационного назначения, так как это может нарушать или перестраивать систему городского зонирования. Организованная городская система не должна определяться рамками заранее заданных функций или стремиться к изоляции, а должна интегрироваться в ткань города [10].

Задачи «комфортной городской среды», которые базируются на устойчивом городском развитии, в зарубежной практике решаются с помощью выработанных государством или даже сообществом государств стратегий и экологических программ, которые в дальнейшем реализуются каждым городом индивидуально. На глобальном уровне ООН продвигает стратегию «Цели устойчивого развития» (ЦУР) (на англ. Sustainable Development Goals (SDGs)), принятой в 2015 году на 2030–2050 года. Это универсальный призыв, направленный на искоренение бедности, экологическую защиту планеты и улучшение качества жизни. Необходимость устойчивости городов обосновано ООН благодаря программе устойчивого развития № 11: Устойчивые города и сообщества. Частью этой программы является «создание зеленых общественных пространств», чего невозможно достичь без существенного преобразования в планировании городского пространства и в его управлении [11]. Для России масштабной стратегией, принятой государством в области устойчивого развития, является федеральный проект «Формирование комфортной городской среды» от 2016 года. Перспективой проекта является комплексное развитие современной городской инфраструктуры на основе единых подходов [12]. Что касается г. Белгорода, то

в 2020 году по программе «Формирование современной городской среды городского округа «Город Белгород» на 2018...2022 годы» были благоустроены 9 территорий общего пользования [5]. Таким образом, можно отметить, что эффективность развития рекреационных пространств городов начинается с вовлеченности правитель-

ства, как на уровне всей страны, так и на локальном уровне. Однако, упомянутые стратегии для зарубежных и отечественных городов реализуются по-разному. В подтверждение этому есть несколько причин, одной из которых является степень вовлеченности населения в преобразование своего города.

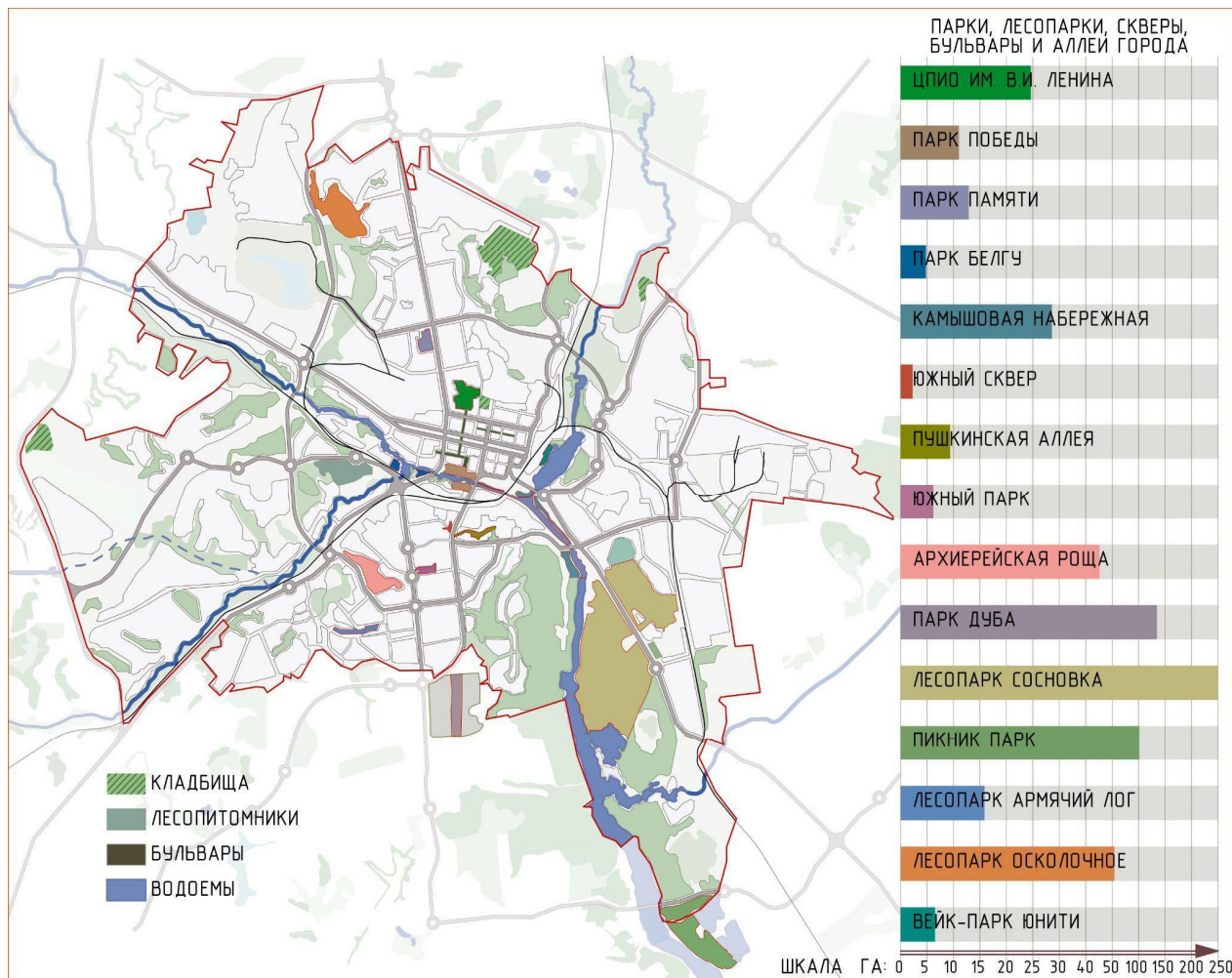


Рис. 1. Схема размещения рекреационных пространств г. Белгороде с указанием площади в гектарах

Зарубежный теоретический материал в области организации рекреационной деятельности включает большое количество статистической, градостроительной информации: показатели спроса на общественные пространства, туристический спрос, исследования внутригородской мобильности населения, схемы распределения и доступности мест отдыха в городском пространстве, степень и разновидность озеленения. Помимо этого, в исследованиях отдельное внимание уделяют влиянию климатических условий [13]. С учетом масштабов Российского государства каждый ее город имеет свой уникальный зеленый каркас, который десятилетиями стихийно формировался на характерной тому или иному региону природно-ландшафтной территории. В формулировании оценки архитектурно-ланд-

шафтного развития необходимо учитывать природный рекреационный потенциал объекта исследования, однако, это только один из аспектов формулировки. Согласно методическим аспектам оценки комфортности ландшафтно-рекреационных зон городской среды Батраченко Е.А., Гонеева И.А., Лукашова О.П. и Лунина В.Н. необходимо учитывать социологические исследования, которые позволят выявить степень удовлетворенности населения комфортностью существующих ландшафтных комплексов [14]. Подобные исследования позволяют изучить демографическую ситуацию и сформировать целевую аудиторию общественного пространства, исходя из которой возможно более комплексно разработать его архитектурно-ландшафтное проектное решение.



Согласно ретроспективному анализу, планировочные особенности г. Белгорода соединили в себе множество положительных и отрицательных аспектов из предыдущих столетий [15]. Город застраивался с севера на юг по характерной лучевой структуре, композиционными основополагающими которой были русла рек Северный Донец и Везелка. В центральной части города сохранились фрагменты исторической застройки, объекты культурного наследия регионального значения, в их числе памятники жилой и общественной архитектуры. В период застройки все современные городские парки были лишь периферийными лесными массивами, не участвовавшими в процессе городской рекреации. Согласно ретроспективному анализу г. Белгорода в 90-е годы успели сформироваться основные контуры парков, которые уже в нулевые «выстраивались» по оси основных автодорог (Б. Хмельницкого-Щорса). В период 2000-х гг. происходит массовое включение озелененных пространств в планировочную структуру города. В основном это

происходит за счет создания лесопарка в Сосновке и парка «Архиерейская роща» [15].

Авторами исследования составлена схема размещения и транспортной связи различных общественно-рекреационных пространств в структуре городской среды (см. рис. 1). Проведен градостроительный анализ состояния рекреационных территорий центральной части города Белгорода.

Представленная схема демонстрирует рекреационный потенциал г. Белгорода. Он обладает всеми типами озелененных территорий:

- общего пользования (сады, парки, скверы, бульвары);
- ограниченного пользования (внутри жилых кварталов, на территории школ, больниц, других учреждений);
- специального назначения (питомники, санитарно-защитные насаждения, кладбища и т. д.).

Все рекреационные пространства города можно поделить на категории: площадные и линейные (транзитные) (рис. 2, 3).

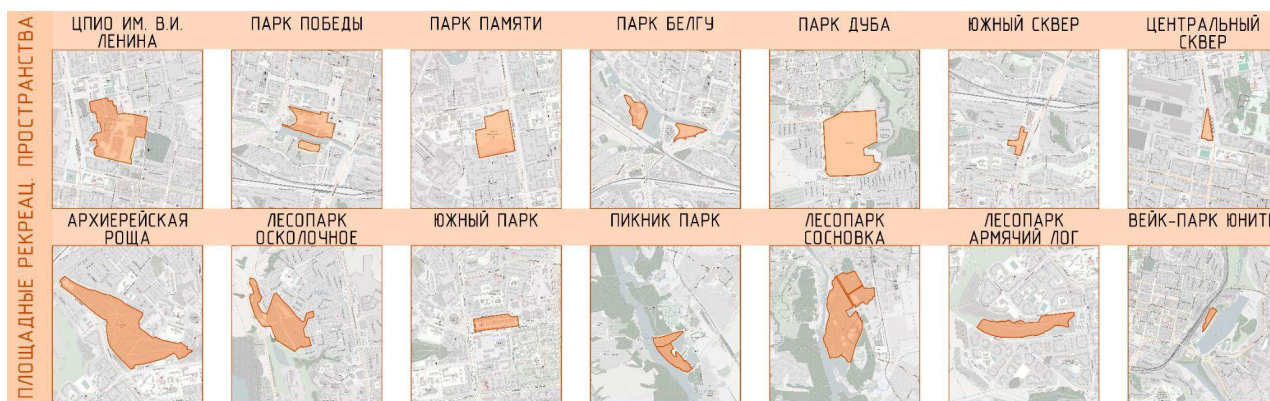


Рис. 2. Схемы расположения площадных рекреационных пространств в структуре городской застройки



Рис. 3. Схемы расположения линейных (транзитных) рекреационных пространств в структуре городской застройки

Превращение природных ландшафтов в культурные представляет собой сложный, длительный процесс, обычно связанный с возведением новых строительных сооружений, реконструкцией рельефа, регулированием режимов водоемов и водотоков, посадкой или частичным сведением древесно-кустарниковой растительности и прочими изменениями существующих природных объектов [16]. На схеме можно заметить, что природные озелененные пространства тяго-

теют к руслам локальных рек, образуя прибрежные территории, которые получили свое культурное преобразование только в центральной части города. Озелененные территории общего пользования образуют скопления также на центральной исторической городской территории, располагаясь отдаленно от усадебной застройки окраин.

Рекреационные пространства города испытывают давление от урбанизированных ландшафтов и расположены в городской среде достаточно разрозненно. Город имеет обустроенные

площади для проведения мероприятий городского масштаба, но некоторые из них нуждаются в реновации. Большинство парков и скверов города несут мемориальный характер, такие территории подразумевают в себе исключительно эстетическую функцию. Исключением является Парк Дуба, Пикник Парк, а также лесопарки, которые используют в качестве прогулок и другого тихого отдыха. Как итог, в рамках возможностей такого города ощутим недостаток многообразия видов досуга его населения, заметно ухудшение состояния городского экологического баланса.

После глобального рассмотрения структуры рекреации города, необходимо обратиться к общественно-рекреационным пространствам и их организации индивидуально. Сложность создания любого ландшафтного проекта заключается не в разработке дизайна места, как такового, а в представлении программы, которая будет стоять за этим дизайном [17]. Переосмысление территории и придание нового функционального наполнения – это основные вопросы, которые стоят на сегодняшнем этапе перед ландшафтными архитекторами и дизайнерами.

Привлекательные города должны иметь тщательно спроектированное общественное пространство, помогающее поддерживать процессы, активизирующие городскую жизнь. Но активность жизни в городе – относительное понятие. Важно не количество людей, а чувство того, что место обитаемо и используется [17]. Необходимо проектировать общественные территории, которые будут в постоянном пользовании у граждан, иначе они быстро потеряют свою целевую аудиторию.

*Исследование состояния рекреационных зон в российских крупных городах, выявило некоторый ряд особенностей их архитектурно-ландшафтного развития:*

1) ландшафтно-рекреационные пространства в основном формируются на туристическую перспективу;

2) исторические центры и старые жилые кварталы подлежат активной реконструкции и реновации;

3) востребованность рекреационных пространств основывается на коммерческом интересе активнее, чем на функциональном;

4) стратегии развития ландшафтной рекреации направлены на озеленение урбанизированных территорий городов миллионников;

5) в рекреационных пространствах только начинают применяться современные элементы ландшафтной архитектуры и дизайна;

6) превалирует ориентация на многофункциональность;

7) способность к трансформации характеризуется сезонностью и событийными процессами;

8) рекреационные пространства образуются и развиваются, опираясь на культурно-историческое (площади, существующие парки и скверы) и природно-ландшафтное влияние (прибрежные территории, территории лесных массивов).

В сравнении с зарубежным опытом перечисленные особенности больше ориентированы на восстановление, чем на развитие. В отечественной практике достаточно много архитектурно-ландшафтных разработок, в том числе имеющих и инновационный характер. Например, серия концептуальных проектов молодых отечественных архитекторов «Парковое разнообразие» для Новосибирска, Москвы и Калининграда [18].

Парк – наиболее часто посещаемое общественное реакционное пространство в городе, его объемно-планировочная структура включает все формы досуга городского населения, а также возможность отдыха на природе. Именно парковая среда определяет культурный ландшафт городов, укрепляет связь с другими типами городского ландшафта: лесопарки, скверы, бульвары, пляжи в едином экологическом каркасе. Случаи, когда парковая среда сложилась в художественном плане цельно и одновременно, крайне редки. Чаще всего, парковая среда складывается многие годы без четкого единого плана, в ее развитии присутствуют противоречивые тенденции, разнонаправленные процессы [19]. Вследствие этого, современные парки имеют множество территориальных конфликтов, среди которых функциональный конфликт самый ощутимый. Рассмотрение функционального конфликта призвано устранить столкновение потребностей разных групп населения при посещении парка.

В рамках исследования авторами статьи были рассмотрены состояния трех центральных парков города: ЦПИО им. В.И. Ленина, Парк Победы, Парк Памяти; исходя из подробного анализа данных территорий, обозначены основные характерные проблемы и сформулированы перспективы функционального развития рекреационных зон города на их примере.

Парк В.И. Ленина был создан в 1956 г. Центральное положение и плотная окружающая застройка подразумевают многофункциональность и доступность. Основную площадь парка занимает зона тихого отдыха, которая составила 58 %. Данная зона расположена в центральной, северной и северо-восточной частях парка [5]. Вокруг парка существует развитая инфраструктура, он имеет протяженную пешеходную доступность по артериям бульваров и тротуаров вдоль локальных дорог (рис. 4).



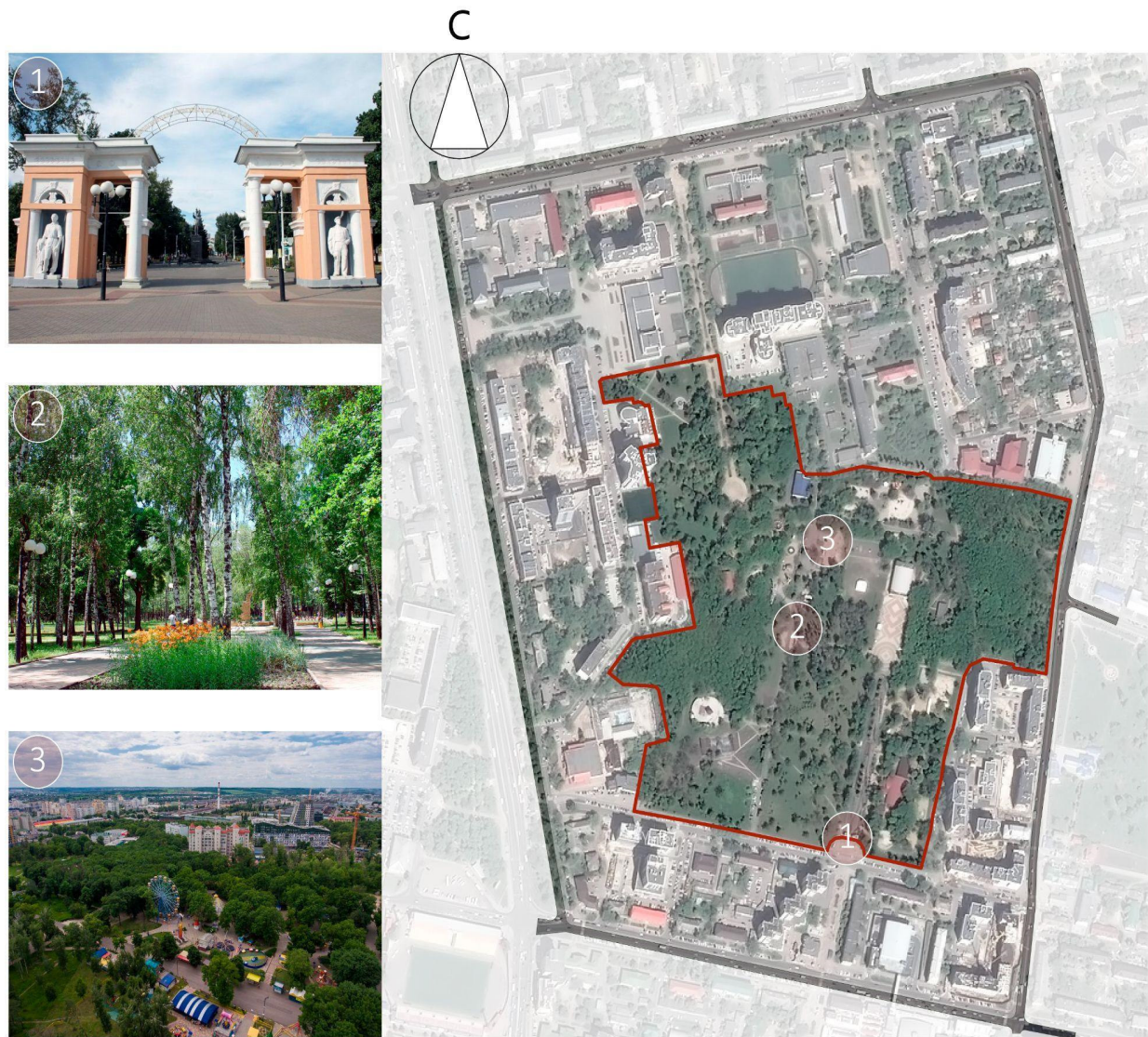


Рис. 4. Космоснимок существующего парка ЦПИО им. В.И. Ленина и фотофиксация его фрагментов

*Проблемы:*

- 1) разобщенность функционального устройства территории;
- 2) затруднение межсезонной трансформации территории;
- 3) антропогенная нагрузка от жилых многоэтажных застроек;
- 4) согласно карте ГИС «Зеленая инфраструктура городов» [20], многие из элементов озеленения парка находятся в ослабленном состоянии и в старовозрастной категории;
- 5) сокращение территории парка застройкой жилыми многоэтажными домами.

По оси проспекта Богдана Хмельницкого южнее располагается другой центральный городской парк - Парк Победы, который разделяется рекой Северный Донец. Преимуществом парка является прибрежная территория водоема, расположенная в урбанизированной центральной части города. Она формирует точку притяжения городского населения, также Парк Победы имеет

связь с Парком им. В.И. Ленина через бульвары и скверы (рис. 5).

*Проблемы:*

- 1) локальные объекты инфраструктуры не позволяют воплощать экологическую эффективность прибрежных территорий для зеленого каркаса города;
- 2) сокращение территории парка застройкой жилыми многоэтажными домами;
- 3) дробление пространства парка в результате антропогенного воздействия окружающей застройки и транспортных путей;
- 4) согласно карте ГИС «Зеленая инфраструктура городов» [20], существующие деревья парка вдоль реки Везелка находятся в ослабленном состоянии и в старовозрастной категории;
- 5) недостаток функционального разнообразия парковой территории, ее прибрежных частей;
- 6) отсутствие межсезонной трансформации.



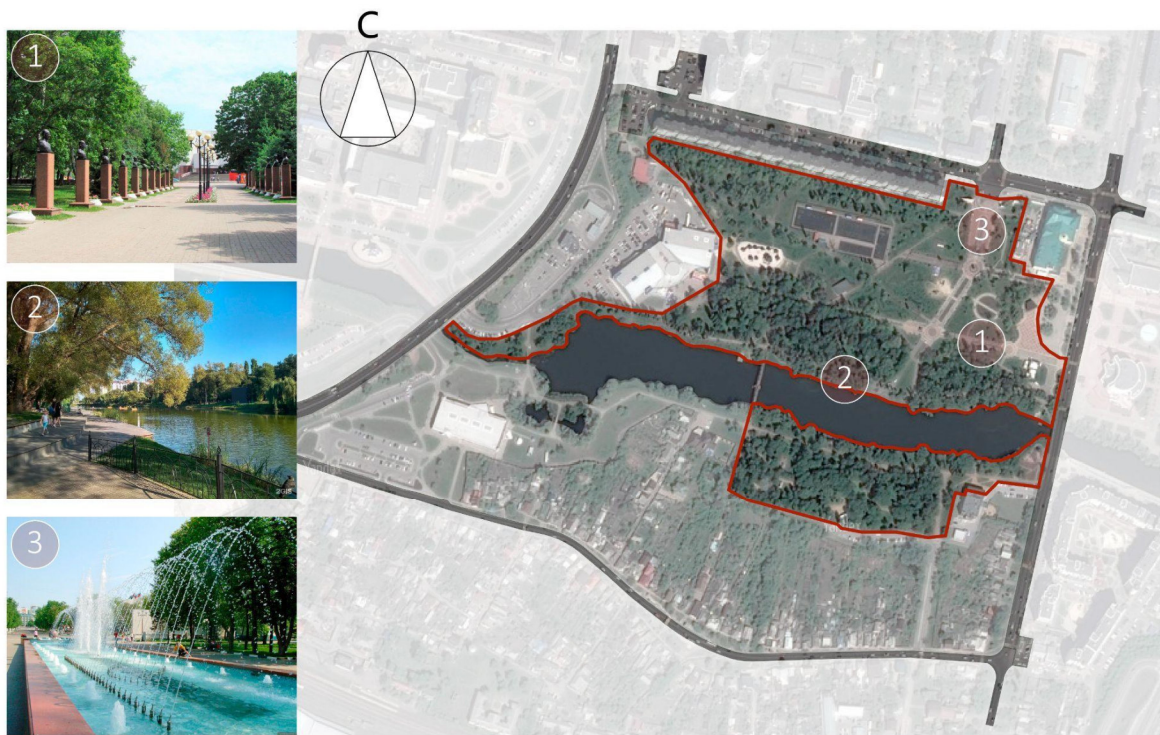


Рис. 5. Космоснимок существующего парка Парка Победы и фотофиксация его фрагментов

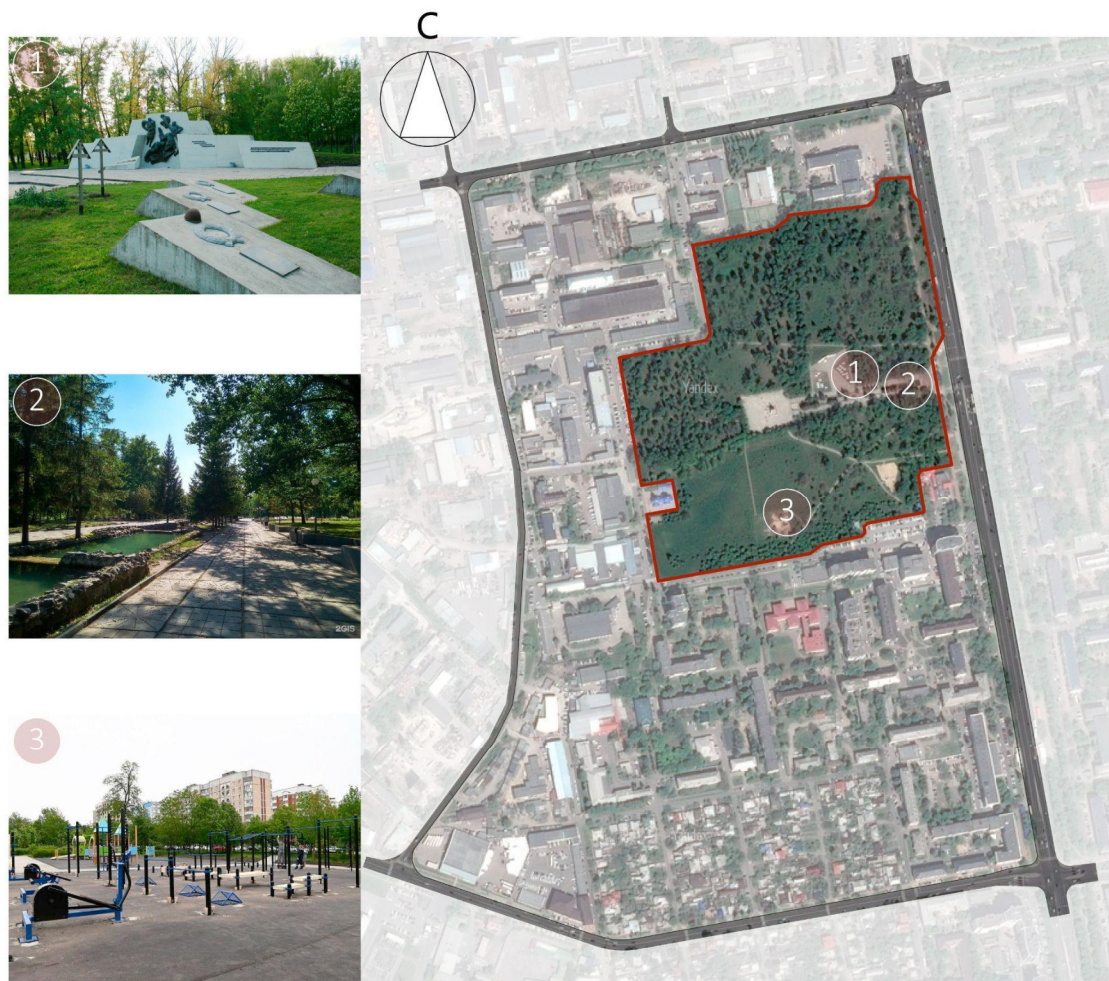


Рис. 6. Космоснимок существующего парка Парка Памяти и фотофиксация его фрагментов



Выше Парка им. В.И. Ленина по оси проспекта Богдана Хмельницкого расположен Парк Памяти (схема рис. 4). Нетронутая большая часть пространства является преимуществом Парка Памяти, это позволяет организовать больше экологических решений для его развития. Он составляет пешеходную доступность для северных районов города (рис. 6).

*Проблемы:*

1) сокращение (на 4 га) территории парка застройкой жилыми многоэтажными домами;

2) отсутствие многофункциональности, парк несет одну основную функцию - мемориальную;

3) согласно карте ГИС «Зеленая инфраструктура городов» [20] парк озеленен ослабленными и старовозростными садово-парковыми деревьями и кустарниками, поврежденными газонами;

4) воздействие на парковое пространство местной промышленной и коммунально-складской территории.



Рис. 7. Космоснимок существующего лесопарка Архирейская роща и фотофиксация его фрагментов

По ул. Губкина, в южном планировочном районе города расположена Архирейская роща, которую можно отнести к лесопарковым территориям, при этом лесной массив рощи является природоохранным и несет культурно-историческую ценность. Вся территория рощи составляет нетронутое природно-ландшафтное образование с переменным рельефом, это позволяет разработать рекреационное пространство с протяженными экологическими пешеходными и велосипедными маршрутами. Большая площадь рощи обеспечивает широкую пешеходную доступность для населения (рис. 7).

*Проблемы:*

1) затруднение межсезонной трансформации территории (ориентация на летний тихий отдых);

2) практически полное отсутствие развитых функциональных зон, роща несет основную функцию – рекреационную;

3) сокращение (на почти 5 га) территории парка застройкой жилыми многоэтажными домами;

4) согласно карте ГИС «Зеленая инфраструктура городов» [20] зеленые насаждения рощи являются ослабленными и старовозростными смешанными лесными массивами;

5) недостаток безопасных и развитых пешеходных и велосипедных маршрутов.

Все четыре общественных пространства представляют культурно-историческую ценность для горожан, благодаря им складывается идентичность, то есть узнаваемость г. Белгорода [21].



В результате анализа состояния трех парков города Белгород составлена следующая характеристика парковых общественных пространств.

*Преимущества:*

1) благоприятное расположение относительно экологического каркаса и местной инфраструктуры;

2) культурно-историческая идентичность.

*Недостатки:*

1) нехватка современного трансформирующегося благоустройства, в частности, вдоль городской реки;

2) неструктурированное и не объединенное единой концепцией функциональное наполнение;

3) отсутствие организованных транзитных связей между озелененными пространствами, которые бы поддерживали развитие экологического каркаса города;

4) дефицит выделенных транспортно-пешеходных, велосипедных подходов к рекреационным территориям;

5) загрязнение природных элементов: зеленых насаждений и водоемов, отрицательное влияние деградирующих индустриальных участков.

Исходя из выявленных преимуществ и недостатков рекреационных публичных территорий г. Белгорода появляются задачи, которые необходимо решить при создании паркового пространства для поддержания интереса посетителей к этой территории:

1. функциональное структурирование паркового пространства;

2. доступность и экологичность для всех групп населения;

3. межсезонное использование (использование в разные сезоны года);

4. культурная содержательность паркового пространства;

5. обеспечение индивидуальности среды парка;

6. внедрение компонентов природы в структуру парка;

7. превращение пространств пешеходных коммуникаций в среду со сменяемыми природными акцентами и разнообразными сюжетами;

8. раскрытие своеобразия парковых пейзажей в вечернее время за счет внедрения современных технологий светового дизайна [22].

Учитывая все вышеизложенное можно внести предложения для улучшения ситуации с рекреационными общественными пространствами города, своего рода разработать «планы зонирования» анализируемых выше парков и лесопарков. Согласно исследованию рекреационного развития городов Австрии, в научной работе: «Высококачественные открытые пространства в

городском строительстве» [23], и одному из научных исследований в области инновационного рекреационного развития Юстины Мокрас-Грабовска [6] выделены некоторые утверждения, которые учитывались в рамках исследования при разработке планов зонирования парков г. Белгорода.

● Принцип устойчивого планирования гласит: ценное должно быть сохранено, неактуальное – обновлено, а устаревшее – преобразовано [23].

● Необходимо принять меры для укрепления справедливости разновозрастного использования рекреационной территории. Такое условие расширит целевую аудиторию места и предоставит возможность разным слоям населения вести активную жизнь как можно дольше [23].

● Семантический диапазон рекреации постоянно расширяется, поэтому ее значение должно охватывать все виды деятельности, занимающие свободное время людей. Необходимо стимулировать творческое развитие населения, а не фокусироваться исключительно на развлечениях или спортивной активности [6].

*Разработанные планы зонирования:*

– Парк им. Ленина (рис. 8)

1. улучшение функциональной развитости – создание новых функциональных зон спортивно-игрового, экстремального характера, зон детского развития;

2. структурирование функционального зонирования территорий парка, согласно изменившейся градостроительной ситуации вокруг парка;

3. реконструкция существующих растений и высадка новых;

4. создание новых велосипедных маршрутов в целях привлечения внимания населения к СИМ (средство индивидуальной мобильности).

– Парк Победы (рис. 9)

1. создание новой структуры функциональных зон центральной и прибрежных частей парка Победы (спортзон, детских игровых площадок, зоны молодежного развития – коворкинга, пространств тихого семейного отдыха);

2. расширение парка, путем развития локальных прибрежных территорий (прогулочных маршрутов, смотровых точек, точек тихого водного отдыха: набережные, прокаты водного транспорта, пристани, пляжи);

3. реконструкция существующих растений и высадка новых;

4. создание новых велосипедных маршрутов и прокатных пунктов в целях привлечения внимания населения к СИМ (средство индивидуальной мобильности).



Рис. 8. Схема функционального зонирования парка ЦПИО им. В.И. Ленина (проектир.)



Рис. 9. Схема функционального зонирования парка Победы (проектир.)



## - Парк Памяти (рис. 9)

1. улучшение функциональной развитости – создание новых функциональных зон спортивного характера, детских игровых площадок;

2. развитие мемориальной зоны (дополнение зонами стритфуда и тихого отдыха);

3. реконструкция существующих растений и высадка новых;

4. создание новых велосипедных маршрутов в целях привлечения внимания населения к СИМ (средство индивидуальной мобильности).

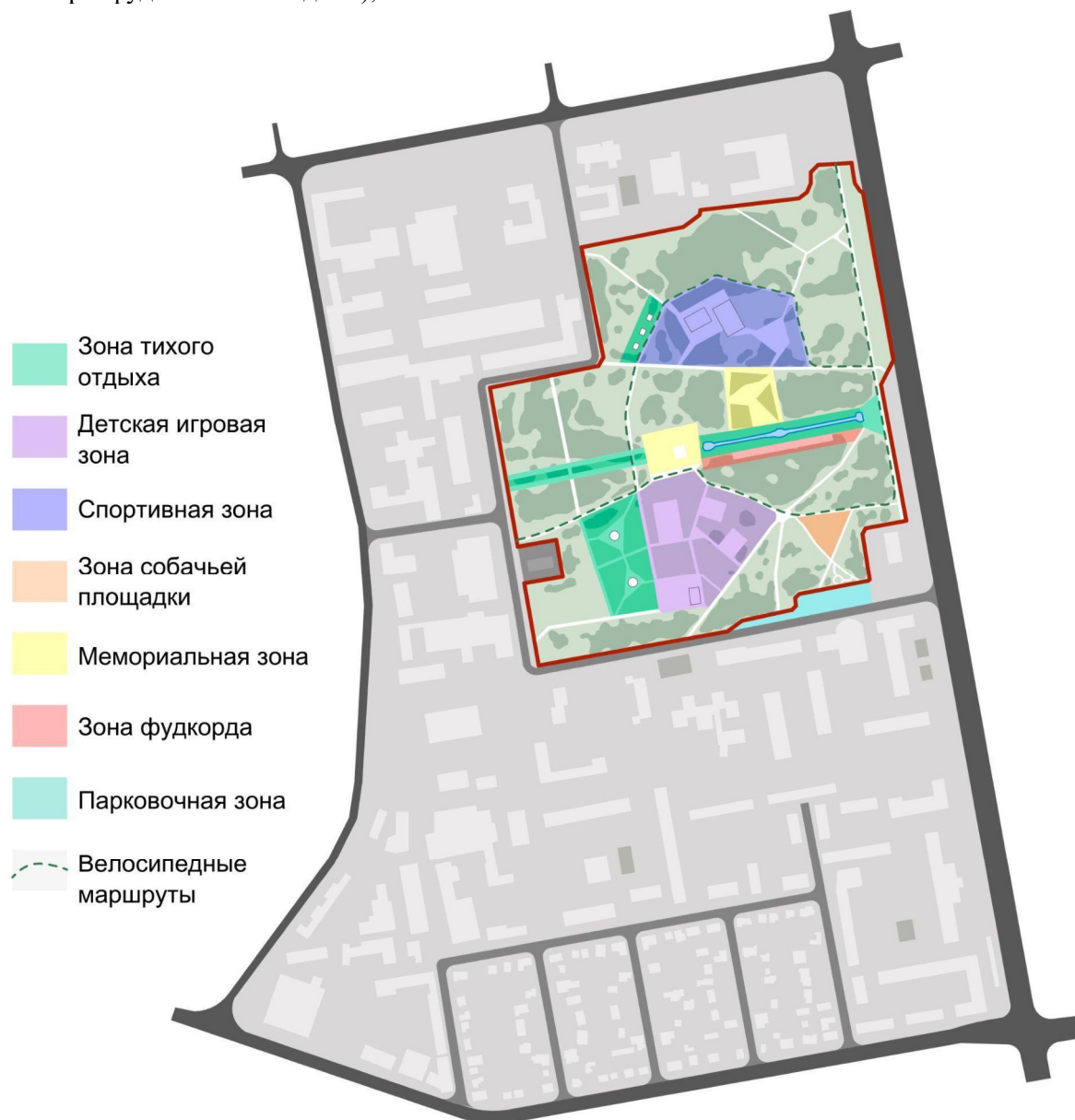


Рис. 10. Схема функционального зонирования парка Памяти (проектир)

## - Архиерейская роща (рис. 11)

1. улучшение функциональной развитости – создание новых функциональных зон спортивного характера (спортплощадки, воркауты), детских игровых площадок, зоны культурно-массовых мероприятий;

2. реконструкция существующих растений и высадка новых;

3. создание новых велосипедных маршрутов в целях привлечения внимания населения к СИМ (средство индивидуальной мобильности).

Опираясь на проведенный анализ рекреационных публичных пространств г. Белгорода возможно решение проблем их развития, при проведении следующих общих рекомендаций:

1) совмещать историческую основу и потребности горожан через планирование территории, как единую систему разных процессов, делая акцент на безопасности и доступности;

2) исключать сокращения территории парков, скверов и т.п., при этом увеличивать озелененность не при помощи уплотнения зеленых насаждений, а благодаря интегрированию зеленых связей в городское пространство;

3) внедрять современный принцип ландшафтного планирования - принцип «молла», рассчитанного на длительное пребывание всей се-

мьи, при котором пространство не должно надоедать, а его функциональные элементы не должны повторяться [24].

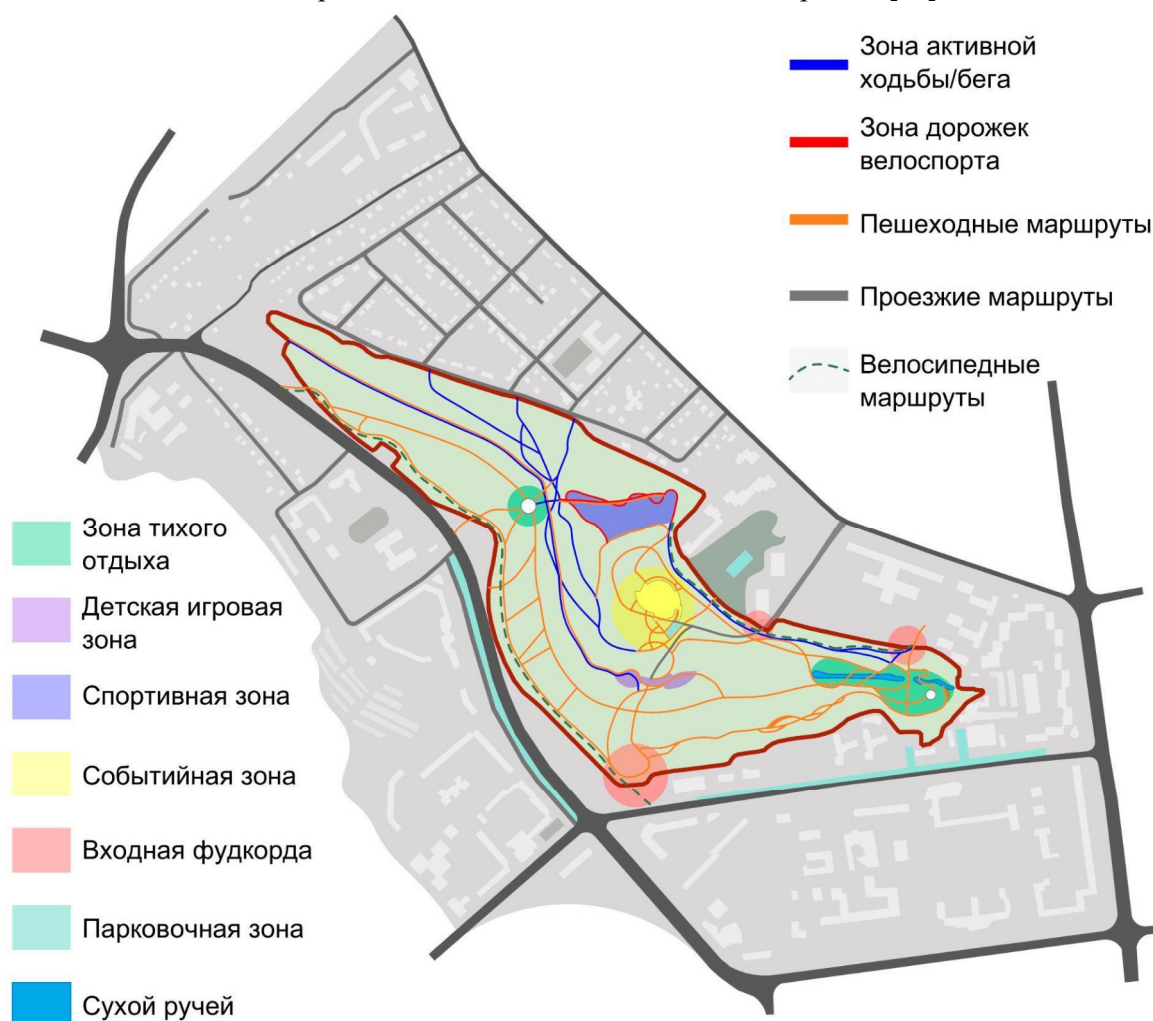


Рис. 11. Схема функционального зонирования лесопарка Архиерейская роща (проектир.)

Согласно вышеизложенным предложениям и рекомендациям по улучшению ситуации с парками в г. Белгороде можно изменить их структуру, повысить функциональную развитость, улучшить уровень благоустройства, что повысит имидж этих парков, их комфортность и привлечет к рекреации в них большее количество горожан, тем самым позволив вести более здоровый образ жизни и обрести новые места встреч и общения. Все эти изменения повлекут за собой улучшение эстетической составляющей и экологической ситуации в городе.

В зарубежной научной практике существуют похожие исследования общественных рекреационных территорий на примере определенных городов. Например, научная работа Юстины Мокрас-Грабовска «Новые городские рекреационные пространства. Привлекательность, инфраструктурное расположение, идентичность. Пример города Лодзи» [7], в которой автор проанализировал три рекреационные пространства города

Лодзи и сформулировал оценку их функциональным, эстетическим качествам через призму общественного мнения горожан Лодзи. В результате исследования автор выявил некоторое условие организации общественных рекреационных пространств: «Общественное пространство в городах – это своего рода медиа, влияющее на сознание пользователей. Если оно разработано интересным образом, с хорошо продуманной городской композицией, отсылающей к местному наследию и истории, это может стать образовательным фактором. Если он оторван от городской ткани, он хаотичен и непонятен [7]».

**Выводы.** Таким образом, в результате проведенного анализа рекреационных территорий г. Белгорода выявляются их основные проблемы: площадь, занимаемая парком – небольшая, и достаточно проницаема для пыли, шума и прочих факторов дискомфорта; небольшое количество видов рекреации, и, как следствие, функциональная недоразвитость территории; низкий уровень благоустройства.



Основываясь на обследовании рекреационных территорий г. Белгорода, можно выделить следующие пункты:

1. изучен характер формирования отечественных рекреационных пространств;
2. проанализировано состояние публичных рекреационных территорий г. Белгорода, сформулирована оценка их текущему состоянию относительно архитектурно-ландшафтных решений и общегородского экологического баланса;
3. выявлены цели и поставлены задачи для решения проблем по восстановлению и сохранению рекреационных пространств города, как необходимых для жизни и досуга человека, с помощью конкретных примеров;
4. предложены рекомендации по улучшению ситуации с рекреационными территориями в г. Белгороде, для повышения имиджа, комфортности этих пространств, что привлечет к рекреации в них большее количество горожан, тем самым позволив вести более здоровый образ жизни и обрести новые места встреч и общения.

#### БИБЛИОГРАФИЧЕСКИЙ СПИСОК

1. Геложина Л.М. Комфортная городская среда: понятие и роль общественного участия в развитии городской среды // «Экономика и социум». 2021. №9(88). С. 325–329.
2. Василенко Н.А. Системные принципы формирования ландшафтно-рекреационной среды крупного города: автореферат диссертации канд. архитектуры, М, 2009. С. 3–4.
3. Ivonne Walls Social Effect Of Recreational Spaces In The Cities, 2022 [Электронный ресурс]: <https://www.landuum.com/en/history-and-culture/social-effect-of-recreational-spaces-in-the-cities/> (дата обращения 15.02.2024).
4. Задворянская Т.И. Ландшафтно-градостроительная организация рекреационных зон в структуре прибрежных территорий крупных городов: на примере Воронежа: автореферат. дис. канд. архитектуры, М., 2009. С. 3–4.
5. Даниленко Е.П., Кононов А.А., Спешкова Б.С. Организация территорий общего пользования города Белгород: проекты и решения // Вектор ГеоНаук, 2021. № 4(4) С. 39–47.
6. Justyna Mokras-Grabowska Recreational Space – Forms, Transformations and Innovative Trends in Development // GEOGRAPHY AND TOURISM Semi-Annual Journale. 2019. Vol. 7. No. 1. Pp. 7–16. DOI: 10.36122/GAT20190701
7. Mokras-Grabowska J. New urban recreational spaces. Attractiveness, infrastructure arrangements, identity. The example of the city of Łódź // Miscellanea GeoGraphica - Regional Studies On Development. 2018. Vol. 22. No. 4. Pp. 1–6. DOI:10.2478/mgrsd-2018-0017
8. World Population Review // Urban Population Index [Электронный ресурс] URL: <https://worldpopulationreview.com/country-rankings/most-urbanized-countries/> (дата обращения 15.02.2024).
9. Шайхрамов А.М. Формирования зеленого каркаса в городской среде // Международный научно-исследовательский журнал. 2015. №5–3. С. 111–112.
10. Ярмош Т.С., Михайлова И.Д. Ландшафтный урбанизм – новое направление современных концепций развития городского пространства на примере городов России // Вестник БГТУ им. В.Г. Шухова. 2019. №7. С. 72–79.
11. Ida Sofie Götzsche Lange, Chrisann Neysa Rodrigues Urban Green Spaces: Combining Goals for Sustainability and Placemaking, 2021 [Электронный ресурс]: <https://www.europenowjournal.org/2021/05/10/urban-green-spaces-combining-goals-for-sustainability-and-placemaking/> (дата обращения 16.02.2024).
12. Федеральный проект «Формирование комфортной городской среды» (ФКГС) [Электронный ресурс]: <https://pdminstroy.ru/federalniy-proekt-fkgs?ysclid=lt1qa5jpu8359243174> (дата обращения 16.02.2024).
13. Максаева Е.И. Оценка зарубежного опыта архитектурно-ландшафтного развития городских рекреационных зон // Международная Научно-техническая Конференция Молодых Ученых БГТУ ИМ. В.Г. Шухова, посвященная 170-летию со дня рождения В.Г. Шухова, 2023. С. 286–293.
14. Батраченко Е. А., Гонеев И.А., Лукашова О.П., Лунин В.Н. Методические аспекты оценки комфортности ландшафтно-рекреационных зон городской среды // Проблемы региональной экологии. 2021. С. 27–35.
15. Таранова А.О. Социально-экологические аспекты использования городских парков (на примере города Белгорода): диссертация ст. очной формы обуч., Белгород, 2016. С. 28–32.
16. Рыжков И.Б., Кутляров Д.Н., Кутляров А.Н. Архитектура, проектирование и организация культурных ландшафтов: учебное пособие для спо. Санкт-Петербург. 2021. 204 с.
17. Архитектор Клеман Вильмен рассказал о важности природы в современной урбанистике: [Электронный ресурс] // Архсовет Москвы. URL: <http://archsovet.msk.ru/article/city-design/arhitektorklemanvilmen/> (дата обращения 12.02.24).
18. Парковое разнообразие [Электронный ресурс]: URL: [https://archi.ru/russia/65691/parkovoe\\_raznoobrazie/](https://archi.ru/russia/65691/parkovoe_raznoobrazie/) (дата обращения 17.02.2024).

19. Гейл Я. Города для людей. Крост. Москва. 2012. 276 с.

20. ГИС Зеленная инфраструктура городов [Электронный ресурс]: URL: <https://map.zigbel.ru/Map/> (дата обращения 17.02.2024).

21. Гамурак А.В. К вопросу об идентичности городских общественных пространств (на примере благоустройства набережных в г. Старомосколе Белгородской области и в г. Павловске Воронежской области, проекта “Городские луга” в г. Белгород) // Власть 2022’03. 2022. С. 220–227.

22. Ненко А.Е. Социологические методы изучения общественных пространств. Санкт-Петербург: Университет ИТМО, 2020. 55 с.

23. Wimmer T., Thurner M.-B., Dorau U., Frisch H., Rathschüler O. High quality open spaces in urban development - selected examples from Graz, Austria // Urban Planning Research and Practice. 2020. No. 3(3). Pp. 69–98.

24. Мусабаева В.А., Воличенко О.В. Современные подходы концептуально-композиционного проектирования актуальных ландшафтных парков Казахстана // Архитектор: известия вузов, 2022. № 1(77). DOI 10.47055/1990-4126-2022-1(77)-11

#### Информация об авторах

**Ярмош Татьяна Станиславовна**, кандидат социологических наук, доцент кафедры архитектуры и градостроительства. E-mail: [grand-tanya@yandex.ru](mailto:grand-tanya@yandex.ru). Белгородский государственный технологический университет им. В.Г. Шухова. Россия, 308012, Белгород, ул. Костюкова, д. 46.

**Максаева Екатерина Ивановна**, магистрант кафедры архитектуры и градостроительства. E-mail: [maksayeva99@mail.ru](mailto:maksayeva99@mail.ru). Белгородский государственный технологический университет им. В.Г. Шухова. Россия, 308012, Белгород, ул. Костюкова, д. 46.

Поступила 28.02.2024 г.

© Ярмош Т.С., Максаева Е.И., 2024

*\*Yarmosh T.S., Maksayeva E.I.*

*Belgorod State Technological University named after V.G. Shukhov*

*\*E-mail: [grand-tanya@yandex.ru](mailto:grand-tanya@yandex.ru)*

## RECREATIONAL SPACES OF THE CITY, THEIR PROBLEMS AND PROSPECTS OF DEVELOPMENT (ON THE EXAMPLE OF BELGOROD)

**Abstract.** *The article is devoted to the problem of the state of public recreational spaces in modern cities, including Belgorod. The relevance of this problem is conditioned by the fact that such structures are not only an integral part of the cultural life of citizens, they constitute the ecological framework of any city, which makes life in it comfortable and gives an impetus to its active development. Thus, the reconstruction of park areas and their integration into park urban complexes will allow to use the territory more effectively, to adjust it to the ever-changing demands of society. The authors of the article considered the main features of the territories of different types of landscaping and different purposes of public urban leisure, analyzed the zones of several parks of Belgorod on the subject of landscaping and functional filling. Such an analysis of the urban planning situation will allow to better see the relationship of public recreational spaces in the city, to identify positive and negative qualities, to better understand the directions of their development. As a result of the study, an assessment of the current state of public recreational structures in the city is formulated, and proposals to improve their condition are put forward with some recommendations. Modernization of parks and other recreational spaces with saturation of them with new functional zones will be one of the factors of sustainable development of the city.*

**Keywords:** *recreational space, green areas, landscape architecture, park zones, functional arrangement.*

### REFERENCES

1. Gelozhina L.M. Comfortable urban environment: the concept and the role of public participation in the development of urban environment [Komfortnaya gorodskaya sreda: ponyatie i rol obshchestvennogo uchastiya v razvitii gorodskoy sredy]. Economy and Socium. 2021. No. 9(88). Pp. 325–329. (rus)

2. Vasilenko N.A. System principles of the landscape-recreational environment formation of a large city [Sistemnye printsipy formirovaniya landsaftno-rekreatsionnoi sredy krupnogo goroda]: abstract of thesis of Cand. of Architecture, M, 2009. Pp. 3–4. (rus)

3. Ivonne Walls Social Effect Of Recreational Spaces In The Cities, 2022.



<https://www.landuum.com/en/history-and-culture/social-effect-of-recreational-spaces-in-the-cities/> (date of address 15.02.2024).

4. Zadvoryanskaya T.I. Landscape and town-planning organization of recreational zones in the structure of coastal territories of large cities: on the example of Voronezh [Landshaftno-gradostroitel'naya organizatsiya rekreatsionnykh zon v strukture pribrezhnykh teritoriy krupnykh gorodov: na primere Voronezha]: abstract of Cand. of Architecture, M., 2009. Pp. 3–4. (rus)

5. Danilenko E.P., Kononov A.A., Spevakova B.S. Organization of the common use territories of the city of Belgorod: projects and solutions [Organizatsiya territoriy obshchego polzovaniya goroda Belgorod: proekty i resheniya]. Vector GeoSciences. 2021. No. 4(4) Pp. 39–47. (rus)

6. Mokras-Grabowska J. Recreational Space – Forms, Transformations and Innovative Trends in Development. GEOGRAPHY AND TOURISM Semi-Annual Journale. 2019. Vol. 7. No. 1. Pp. 7–16. DOI: 10.36122/GAT20190701

7. Mokras-Grabowska J. New urban recreational spaces. Attractiveness, infrastructure arrangements, identity. The example of the city of Łódź. Miscellanea GeoGraphica - Regional Studies On Development. 2018. Vol. 22. No. 4. Pp. 1–6. DOI:10.2478/mgrsd-2018-0017

8. World Population Review. Urban Population Index. URL: <https://worldpopulationreview.com/country-rankings/most-urbanized-countries/> (date of address 15.02.2024).

9. Shaykhrarov A.M. Formation of green framework in the urban environment [Formirovanie zelenogo karkasa v gorodskoy srede]. International Research Journal. 2015. No. 3–5. Pp. 111–112. (rus)

10. Yarmosh T.S., Mikhailova I.D. Landscape urbanism - a new direction of modern concepts of urban space development on the example of Russian cities [Landshaftniy urbanizm - novoye napravleniye sovremennoy kontseptsii razvitiya gorodskogo prostranstva na primere gorodov Rossii]. Bulletin of BSTU named after V.G. Shukhov. 2019. No. 7 Pp. 72–79.

11. Ida Sofie Gøtzsche Lange, Chrisann Neysa Rodrigues Urban Green Spaces: Combining Goals for Sustainability and Placemaking, 2021 [Electronic resource]: <https://www.europenowjournal.org/2021/05/10/urban-green-spaces-combining-goals-for-sustainability-and-placemaking/> (date of address 16.02.2024).

12. Federal project "Formation of comfortable urban environment" (FKGS) [Electronic resource]: <https://pdminstroy.ru/federalniy-proekt-fkgs?ysclid=lt1qa5jpu8359243174> (date of address 16.02.2024).

13. Maksaeva E.I. Evaluation of foreign experience of architectural and landscape development of urban recreational areas [Otsenka zarubezhnogo opyta arkhitekturno-landshaftnogo razvitiya gorodskikh rekreatsionnykh zon]. International Scientific and Technical Conference of Young Scientists BSTU IM. V.G. Shukhov, dedicated to the 170th anniversary of the birth of V.G. Shukhov. 2023. Pp. 286–293. (rus)

14. Batrachenko E.A., Goneev I.A., Lukashova O.P., Lunin V.N. Methodical aspects of assessing the comfort of landscape and recreational zones of urban environment [Metodicheskiye aspekty otsenki komfortnosti landshaftno-rekreatsionnykh zon gorodskoy sredy]. Problems of Regional Ecology. 2021. Pp. 27–35. (rus)

15. Taranova A.O. Socio-ecological aspects of the use of urban parks (on the example of the city of Belgorod) [Sotsialno-ekologicheskie aspekty ispolzovaniya gorodskikh parkov (na primere goroda Belgoroda)]: thesis st. full-time study. Belgorod. 2016. Pp. 28–32. (rus)

16. Ryzhkov I.B., Kutliyarov D.N., Kutliyarov A.N. Architecture, design and organization of cultural landscapes [Arkhitektura, proektirovaniye i organizatsiya kulturnykh landshaftov: uchebnoye posobiye glyya spo]. Saint-Petersburg. 2021. 204 p. (rus)

17. Architect Clement Wilmen talked about the importance of nature in modern urbanism: [Electronic resource]. Archsovet of Moscow. URL: <http://archsovet.msk.ru/article/city-design/arhitekto-kleman-vil-men/> (date of address 12.02.24).

18. Park diversity [Electronic resource]: URL: [https://archi.ru/russia/65691/parkovoe\\_raznoobra-zie/](https://archi.ru/russia/65691/parkovoe_raznoobra-zie/) (date of address 17.02.2024).

19. Gale Y. Cities for people [Goroda dlya lyudey]. Krost. Moscow. 2012. 276 p.

20. GIS Green infrastructure of cities [Electronic resource]: URL: <https://map.zigbel.ru/Map/> (date of address 17.02.2024).

21. Gamurak A.V. To the question of the identity of urban public spaces (on the example of embankment improvement in Stary Oskol, Belgorod region and in Pavlovsk, Voronezh region, the project "Urban Meadows" in Belgorod) [K voprosu ob indentichnosti gorodskikh obshchestvennykh prostranstv (na primere blagoustroystva naberezhnykh v g. Starom oskole Belgorodskoy oblasti i v g. Pavlovskoye Voronezhskoy oblasti, proekta "Gorodskiy luga" v g. Belgorod)]. Vlast 2022'03, 2022. Pp. 220–227. (rus)

22. Nenko A.E. Sociological methods of studying public spaces [Sotsiologicheskiye metody izucheniya obshchestvennykh prostranstv]. St. Petersburg: ITMO University, 2020. 55 p. (rus)

23. Wimmer T., Thurner M.-B., Dorau U., Frisch H., Rathschüler O. High quality open spaces in urban development – selected examples from Graz, Austria. *Urban Planning Research and Practice*. 2020. No. 3(3). Pp. 69–98.

24. Musabaeva V.A., Volichenko O.V. Modern approaches of conceptual-composition design of actual landscape parks of Kazakhstan [Sovremennyye

podhody kontseptualno-kompozitsionnogo proektirovaniya aktualnykh landshaftnykh parkov Kazakhstana]. *Arkhitkton: Izvestiya vuzov*. 2022. No. 1(77). DOI: 10.47055/1990-4126-2022-1(77)-11 (rus)

*Information about the authors*

**Yarmosh, Tatiana S.** Candidate of Sociological Sciences, Associate Professor of the Department of Architecture and Urban Planning. E-mail: grand-tanya@yandex.ru. Belgorod State Technological University named after V.G. Shukhov. Russia, 308012, Belgorod, Kostyukova St., 46.

**Maksayeva, Ekaterina I.** Master's student of the Department of Architecture and Urban Planning. E-mail: maksayeva99@mail.ru. Belgorod State Technological University named after V.G. Shukhov. Russia, 308012, Belgorod, Kostyukova St., 46.

---

*Received 28.02.2024*

**Для цитирования:**

Ярмош Т.С., Максаева Е.И. Рекреационные пространства города, их проблемы и перспективы развития (на примере г. Белгорода) // Вестник БГТУ им. В.Г. Шухова. 2024. №5. С. 70–85. DOI: 10.34031/2071-7318-2024-9-4-70-85

**For citation:**

Yarmosh T.S., Maksayeva E.I. Recreational spaces of the city, their problems and prospects of development (on the example of Belgorod). *Bulletin of BSTU named after V.G. Shukhov*. 2024. No. 5. Pp. 70–85. DOI: 10.34031/2071-7318-2024-9-5-70-85