

DOI: 10.34031/2071-7318-2023-8-6-65-75

**Качемцева Л.В., \*Арслан М.И.**

Белгородский государственный технологический университет им. В.Г. Шухова

\*E-mail: maryam.rizaeva@bk.ru

**ОСОБЕННОСТИ РЕАЛИЗАЦИИ КОНЦЕПЦИИ «СОЦГОРОДА» В АРХИТЕКТУРНОЙ И ГРАДОСТРОИТЕЛЬНОЙ ПРАКТИКЕ НА ТЕРРИТОРИИ БЕЛГОРОДСКОЙ ОБЛАСТИ В 1930-Х ГГ. (НА ПРИМЕРЕ МИКРОРАЙОНА СОЦГОРОДОК Г. ВАЛУЙКИ)**

**Аннотация.** Традиционно концепция «соцгорода» иллюстрируется примерами крупнейших градостроительных образований. В данной работе рассматривается малый населенный пункт – г. Валуйки Белгородской области, что редко делается в рамках заявленной проблематики. В статье прослеживается формирование концепции «соцгорода» и ее трансформация в середине 1930-х гг., в связи с изменением градостроительной и архитектурной парадигмы в Советском Союзе в этот период. Данное исследование направлено на выявление градостроительных и архитектурных особенностей реализации концепции «соцгорода» на территории малого населенного пункта. Авторами исследования применен комплексный подход. Определены географические и топографические особенности месторасположения населенного пункта. Изучены условия и история возникновения, основные этапы формирования рабочего поселка в довоенный период. Выявлен социальный состав жителей. Проанализированы градостроительно-планировочные особенности, специфика функционального решения поселения, сложившиеся в 1930-е гг. Графически восстановлены планировочная, транспортная структуры и функциональное наполнение Соцгородка на момент возникновения рабочего поселка и в довоенный период. Определены основные типы жилых домов селитебной территории Соцгородка, их архитектурные особенности и стилистическая принадлежность отдельных общественных зданий. Обозначен потенциал исследуемой градостроительной структуры и возможные перспективы развития данной территории, как части города Валуйки.

**Ключевые слова:** соцгород, концепция, планировочная структура, функциональное зонирование, типы жилых домов, архитектурные особенности.

**Введение.** Феномен «соцгорода» – образцового советского урбанизированного пространства периода индустриализации страны, в последнее время вызывает неподдельный интерес общественности, отечественных и зарубежных исследователей. В России и других постсоветских странах на сегодняшний день соцгорода в своем большинстве стали частью более крупных населенных пунктов, часто в качестве спальных районов. Краеведы часто включают уникальную застройку советского периода в список достопримечательностей своей малой Родины. Несколько городов России подавали заявки на включения соцгородов в список всемирного наследия ЮНЕСКО.

На современном этапе профессиональное сообщество формирует отношение к архитектурному и градостроительному наследию советского периода, что требует его научного изучения и осмысления. Учитывая исторические особенности становления территории Белгородской области, профессиональное изучение довоенных архитектурных объектов и градостроительных комплексов (которых сохранилось не много) особенно актуально. На территории Белгородской области примером реализации градостроительных концепций 1930-х гг. является бывший поселок Соцгородок, ныне микрорайон города Валуйки.

Цель работы – выявление архитектурных и градостроительных особенностей реализации концепции «соцгорода», как жилого поселка при градообразующем предприятии, в 1930-х гг. на территории нынешней Белгородской области, на примере микрорайона Соцгородок города Валуйки.

**Материалы и методы.** Авторами исследования применялся комплексный подход. В ходе работы проанализирован и систематизирован значительный объем историко-теоретических и краеведческих публикаций, периодики, архивных, проектных, иллюстративных и фотоматериалов. Были использованы методы градостроительного, ретроспективного анализа, проделана графоаналитическая работа, выполнена фотофиксация архитектурных объектов.

В советский период появлялись отдельные исследования, посвященные концепции «соцгорода» и ее реализации в градостроительной практике. Примером подобной работы может служить кандидатская диссертация В.Э. Алешина, в которой рассматривается развитие представлений о социалистическом поселении и их реализация в градостроительстве Украины в 1920-х — начале 1930-х гг. [1].

С.О. Хан-Магомедов в своем монументальном исследовании «Архитектура советского авангарда» [2, 3] в двух книгах, опубликованных

в 1996 и 2001 гг., дает объемное и всестороннее представление об особенностях архитектурного процесса, архитектурной профессиональной деятельности и зодчестве 1920-х–1930-х гг. в нашей стране. Касается он и градостроительных поисков и практики этого периода, рассматривает наиболее популярные градостроительные концепции и среди них упоминает и идею «соцгорода».

В работах М.Г. Мееровича [4,5], Е.В. Конышевой [5], Д.С. Хмельницкого [5, 6], Ю.Л. Косенковой [7] особое внимание уделялось градостроительной политике, градостроительному мышлению, доминировавшему в Советском Союзе в 1920-е – 1930-е гг.

Немецкий исследователь Л. Эррен, занимавшийся исследованием городских образований на Урале, созданных в период первых пятилеток, в своей публикации констатировал несовпадение содержания идеи «соцгорода» и реалий ее воплощения [8].

В последние годы различные аспекты темы «соцгорода» на материалах отдельных регионов рассматривались в публикациях: Н.В. Антоненко [9], К.Д. Бугрова [10, 11], А.П. Буряка [9], Е.И. Геллы [12], Е.В. Диденко [9], Л.В. Качемцевой [12], Е.Т. Черкасовой [13] и др. В России и за границей издаются монографии, и сборники статей, посвященные этой тематике [14–18].

В статье М.И. Ризаевой, Е.И. Ладик, М.В. Перьковой, О.В. Бик [19] проведен градостроительный анализ современного состояния исторической застройки г. Валуйки и выявлены основные градостроительные конфликты различных иерархических уровней. В монографии М.В. Перьковой и К.М. Трубенцовой [20] достаточно подробно исследована история возникновения города Валуйки и его развитие до Октябрьской революции. Однако последующие этапы становления градостроительной структуры Валоек малоизучены.

**Основная часть.** После Октябрьской революции изменившиеся политические, экономические, социальные и идеологические основания жизни государства, актуализировали необходимость строительства новых социалистических городов в Советском Союзе. Конкретные задачи индустриализации страны второй половины 1920-х – 1930-х гг. остро поставили перед архитекторами и градостроителями вопрос рационального размещения производственных сил, создания новой системы расселения.

В годы первой пятилетки (1928–1932 гг.) направления теоретических и творческих поисков архитекторов главным образом определяли градостроительные проблемы. Предметом об-

суждения становились теоретические концепции, планировочные схемы, проекты новых городов (Магнитогорск, Автострой, Чарджоу, Кузнецк, Коминтерновск, Зеленый город и др.).

В дискуссии рождались новые градостроительные идеи. Архитекторы-урбанисты (например – Л.М. Сабсович) представляли социалистические города как гигантские производственно-жилищные комбинаты при предприятиях [21, 22]. Дезурбанисты, в частности, М.А. Охитович и М.Я. Гинзбург, предлагали заменять города поселениями-лентами, состоящими из индивидуальных жилых элементов, расположенных вдоль автострад. Идея, связанная с теоретическим кредо Н.А. Ладовского [23], была положена в основу концепции АРУ и направлена на поиски такой схемы планирования города, которая позволяла бы усложнять его планировочную структуру в процессе его развития, не нарушая в то же время взаимоотношения основных функциональных зон.

Н.А. Милютин в книге «Соцгород. Проблема строительства социалистических городов» [24], вышедшей в 1930 г., сделал попытку соединить идею рациональной планировки городских зон с идеей развития, роста города во времени. В линейном городе промышленность должна была развиваться вдоль железных дорог, по другую сторону от промышленной зоны проектировалась автострада, обслуживающая районы жилой застройки. Параллельно всей этой системе располагались научные и административные учреждения, школы и объекты обслуживания.

Милютин, будучи председателем правительственной комиссии по строительству социалистических городов, принимал активное участие в профессиональной дискуссии 1929–1930 гг. В центре полемики, которая развернулась на страницах периодики и профессиональных изданий, были вопросы социалистического расселения, строительства новых промышленных центров, отношения к существующим крупным городам, уничтожения противоположности между городом и деревней, перестройка быта. В книге «Соцгород», которая возможно планировалась в качестве завершения этой дискуссии, все эти вопросы затронуты. Каждый новый населенный пункт, по мнению автора, должен был рассматриваться, как единое целое, в котором наиболее рационально и целесообразно располагались и увязывались между собой его основные части: промышленное и сельскохозяйственное производство, транспорт, энергетика, управление, быт, воспитание, учеба. Уже существующие населенные пункты, предполагалось расширять путем

создания поселков-спутников или путем перепланировки этих пунктов, или, в крайнем случае, (для крупных городов) их отдельных частей.

Для сторонников концепции «соцгорода» в основе социалистического расселения лежало создание компактных поселений при крупных промышленных предприятиях и совхозах (с населением в пределах 40-100 тысяч человек). Изначально соцгород рассматривался как градостроительное образование, состоящее из типовых структурных элементов – жилых комбинатов (жилкомбинатов), рассчитанных на 2-4 тысячи человек, как поселение с обобществленным бытом и коллективными формами жилья. Существовали проектные предложения, в которых жилую зону трактовали как дом-коммуна, выросшую до размера квартала, и как городской квартал, жилые и общественные здания которого соединены между собой переходами.

Первоначальная идея «соцгорода» в полной мере так и не была реализована. Власти перестали поддерживать леворадикальные идеи по

обобществлению быта уже в первой половине 1930-х гг. На смену социально-типологическим поискам архитектуры авангарда пришли парадные композиции «города-ансамбля». Таким образом, концепция «соцгорода» со временем трансформировалась. Смена градостроительной парадигмы и архитектурных стилей наложила свой отпечаток на строящиеся в этот период соцгорода.

Микрорайон Соцгородок города Валуйки, изначально был самостоятельным населенным пунктом. Город Валуйки находится на юге европейской части России, в 152 км к юго-востоку от Белгорода. Центральная, историческая часть города расположена на высоком правом берегу реки Валуй, в 3 км от ее впадения в реку Оскол. Нынешний микрорайон Соцгородок расположен к югу от исторической части Валоек, на низкой некогда заболоченной местности (рис. 1).

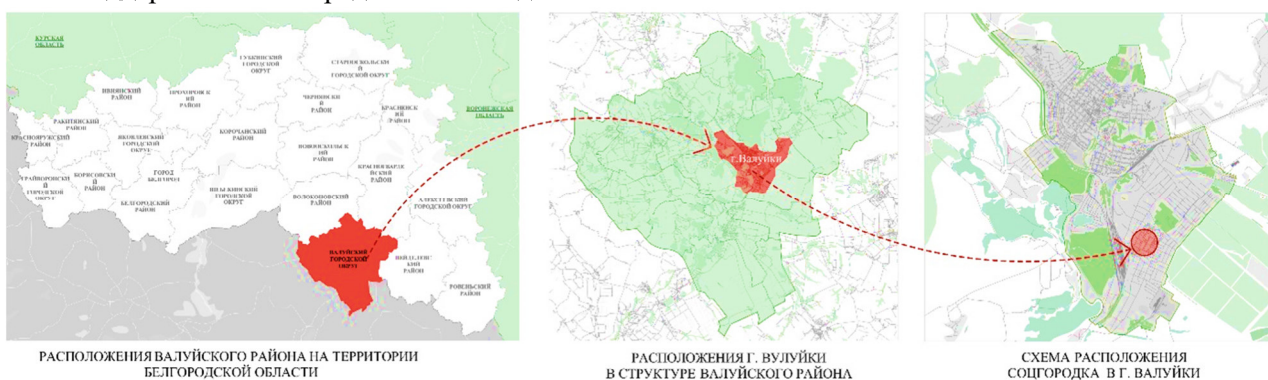


Рис. 1. Место нахождения поселка Соцгородок. Схема авторов

Соцгородок возник в 1932 г. в Валуйском районе на тот момент Курской области как посёлок работников железнодорожного транспорта при сортировочной станции, паровозном и вагонном депо, обслуживавших строящуюся тогда магистраль Москва – Донбасс. В 1940 г. Соцгородок получил статус посёлка городского типа. В 1954 г., после образования Белгородской области был включен в ее состав. В 1966 г. Соцгородок вошел в черту города Валуйки, и в настоящее время является одним из микрорайонов города.

Железная дорога Харьков – Балашов прошла через Валуйки еще в 1895 г. В годы первой пятилетке начались ее реконструкция с полной модернизацией, строительство новых путей магистрали Москва – Донбасс, сооружение новой линии железной дороги Валуйки – Старобельск-Кондрашевка – Несветай, реконструкция и расширение железнодорожного узла в городе. В апреле 1932 г. была принято постановление Правительства о начале этой ударной стройки, а во второй половине 1932 г. уже велись интенсивные

строительные работы. Вблизи сортировочной станции появились бараки для строителей. В соответствии с проектом развития железнодорожного узла в Валуйках создавалась большая сортировочная станция с двумя приемоотправочными парками, локомотивным депо на 30 паровозных стоил с собственным приписным парком на 100 паровозов, вагоноремонтные и паровозоремонтные мастерские, угольный и материальный склады протяженностью 2 км.

Железнодорожная магистраль Москва – Донбасс была завершена в 1936 г., а вторая новая линия – в 1937-м. К этому времени железнодорожный узел в Валуйках расширился и стал включать: локомотивное и вагонное депо (1935 г.), крупную сортировочную станцию, пункты технического осмотра поездов, бригадный дом, тепловую электростанцию на 1000 киловатт, службы связи.

В связи с намечавшимся увеличением числа работников на железнодорожном узле до пяти тысяч человек в 1932 г. началось строительство



рабочего поселка, который впоследствии был назван Соцгородок. В год основания поселка были построены пилорама и столярная мастерская, они располагались за пределами будущей селитебной территории, на месте нынешнего мини-рынка и ООО «Инесса» (рис. 2). Позже появились пожарная часть, военизированная охрана, магазины ОРСа (отдела рабочего снабжения), почта, хлебопекарня, столовые, бани, овощехранилища и др. Многие из этих объектов располагались на улице Центральной или в непосредственной близости от нее. Улица Центральная (позже улица 1 Мая, ныне улица Курячего) была ориентирована с юго-востока на северо-запад, и начиналась от железнодорожного полотна

на ст. Сортировочной (рис.3). Пожарная часть и военизированная охрана размещались в здании по адресу ул. Центральная, 5. Два магазина, продовольственный и промтоварный, оба располагались на улице Центральной, один – напротив клуба, другой – напротив пожарной части. Здания эти сохранились до сих пор и используются по тому же назначению. Хлебопекарня находилась на том месте, где впоследствии возвели цеха хлебозавода ОРСа (сейчас ул. Совхозная, 154). Техшкола, где обучали железнодорожных служащих: кондукторов, проводников и др., в 1930-е гг. находилась в здании по улице Дзержинского под № 2 (рис. 2).

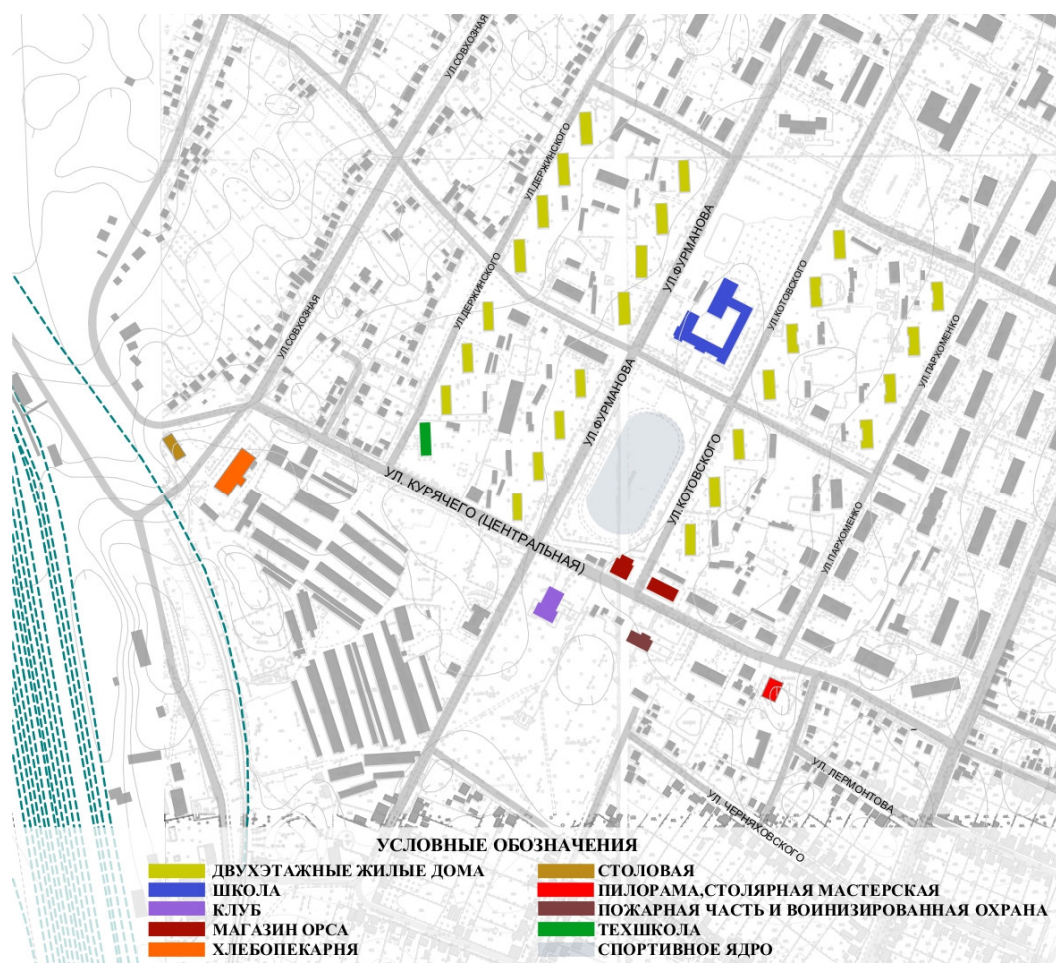


Рис. 2. Функциональное наполнение зданий и сооружений Соцгородка в довоенный период. Схема авторов

Перпендикулярные к улице Центральной и параллельные друг другу улицы Дзержинского, Фурманова, Котовского, Пархоменко (ориентированные с юго-запада на северо-восток) определили основной планировочный каркас жилой зоны поселка, получившей на тот момент почти квадратные очертания. Контуры этого квадрата задавались улицами Пархоменко, Центральной, Дзержинского и переулком Безымянным. При этом, планировочная структура не была замкнутой. Переулок 5-й Новоездочкий, деливший этот

квадрат почти пополам, начинался от улицы Пархоменко, пересекал улицы Котовского, Фурманова и Дзержинского и продолжался на северо-запад от поселка вплоть до железной дороги. Улица Фурманова, пересекала улицу Центральную и доходила до складской и производственной зон, которые, находились между поселком и путями железной дороги. На северо-востоке планировочная структура поселка была открыта для дальнейшего роста (рис. 3).

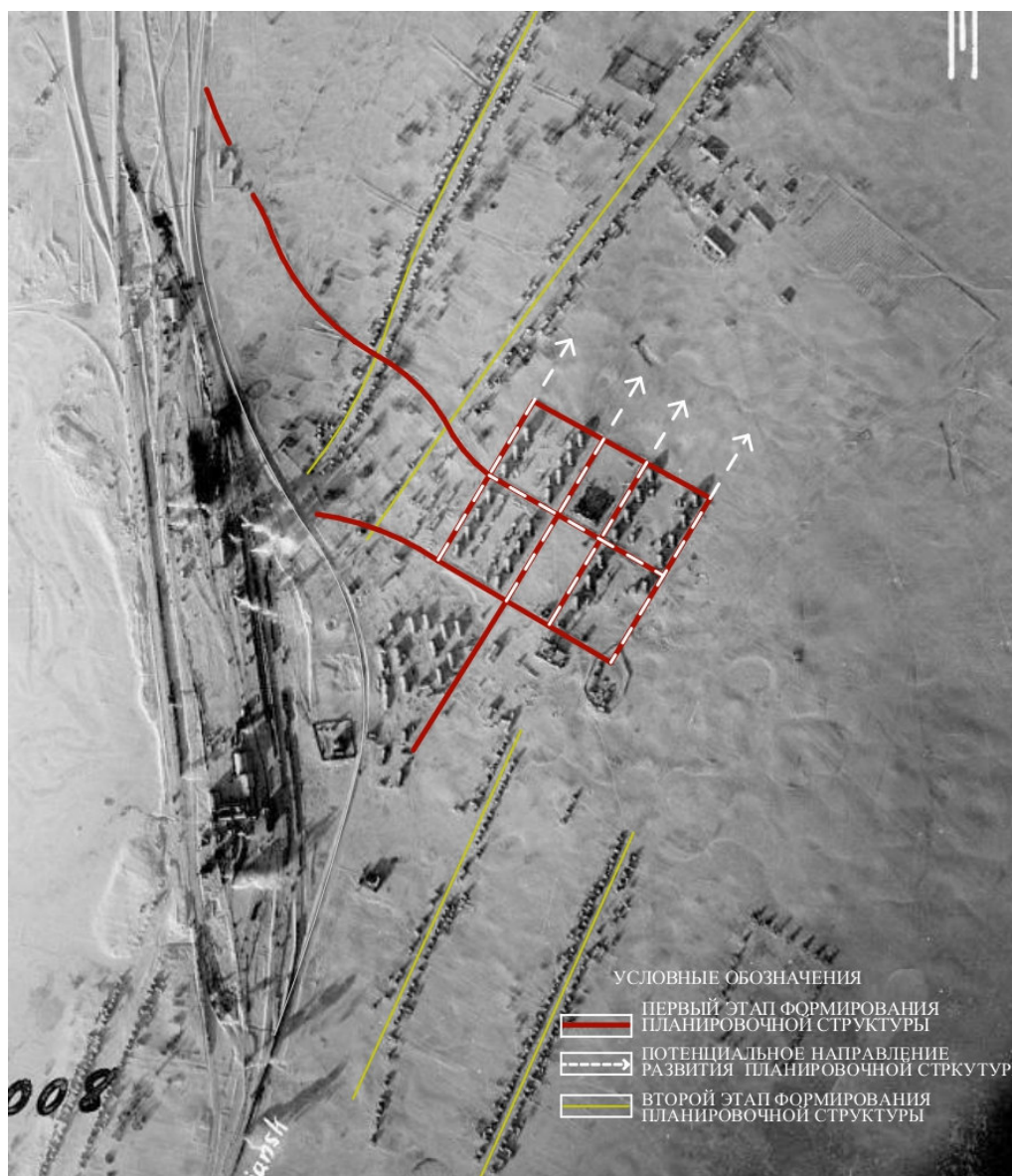


Рис. 3. Планировочная структура Соцгородка. Схема авторов

С 1934 г. по 1936 г. поселок застраивался двухэтажными жилыми домами, рассчитанными на восемь квартир. Прямоугольные в плане корпуса зданий располагались с юго-восточной стороны ул. Дзержинского и ул. Пархоменко, северо-западной стороны ул. Фурманова и ул. Котовского с небольшим отступом и под углом к основным направлениям улиц. Это позволило сформировать две полосы жилой застройки, разделенных зеленой полосой. Дома располагались на расстоянии друг от друга, фасады зданий ориентированы по сторонам света, продольные – на восток и запад, торцевые – на север и юг, что обеспечивало хорошую инсоляцию помещений. На улице Дзержинского было возведено 7 домов, на улице Фурманова – 8, Котовского – 7, Пархоменко – 5 домов.

Застройка жилой зоны осуществлялась в основном однотипными двухэтажными восьми

квартирными домами на два подъезда с четырехскатной крышей. Торцы здания – часто глухие. Гладкие стены продольных фасадов прорезаны прямоугольными оконными проемами. Два небольших ризалита обозначают входы в подъезды и лестничные клетки. Лестницы имеют вертикальное остекление. Лаконичная архитектура зданий несет на себе отпечаток конструктивизма (рис. 4).

В четырех домах по улице Фурманова (№ 35, 37) и Дзержинского (№ 10, 12) объем здания визуально разделен на пять частей путем чередования выступающих и заглубленных фрагментов главного фасада. Лестничных клеток нет, у каждой квартиры отдельный вход. Порталы входов первого этажа и наружные лестничные марши квартир второго этажа находятся в заглубленных частях здания. В целом архитектура этих домов имеет характер построек периода авангарда (рис. 4).





Рис. 4. Фотофиксация архитектурных объектов Соцгородка. Схема авторов

Два дома по улице Котовского (№ 2, 4), отличаются по архитектуре от остальных жилых построек. Стены этих двухэтажных зданий пластически проработаны. На продольных фасадах каждый проем первого этажа расположен точно под проемом второго этажа, они посажены на одну ось и утоплены в неглубокую вертикальную нишу, что задает основное вертикальное метрическое членение фасада. А балконы второго этажа с достаточно массивным ограждением создают дополнительные акценты. Каждый из торцевых фасадов завершен треугольным фронтоном с полукруглым слуховым окном. Пластика стен этих фасадов также обогащена неглубокими нишами (рис. 4).

В 1931 – 1938 гг. в советской архитектуре происходил переход от авангарда к «монументальному классицизму». Процесс не был одномоментным. Сооружения этого времени, относительно декорированные внешне, сохраняли или комбинировали в своей планировке конструктивистские основы вместе с классическими пропорциями. Некоторые специалисты считают архитектуру этого периода постконструктивизмом.

В 1935 г. в центре поселка возвели клуб (ул. Центральная, 3). А в 1937 г. в зеленой полосе жилой зоны построили школу (сейчас МОУ «СОШ № 5»). Композиционное и пластическое решение этих зданий указывает на смену архитектурной парадигмы в стране и на переход к созданию ретроспективной архитектуры (рис. 4).

С юго-востока к улице Пархоменко подступали поля и пустыри – защитная зона, за которой по касательной к поселку проходила автодорога. На северо-западе от улицы Дзержинского вплоть

до железнодорожного полотна уже в довоенные годы выделялись участки под частную застройку.

До начала Великой отечественной войны в Соцгородке жили в основном железнодорожники, рабочие и служащие предприятий станции Валуйки Южной железной дороги. К нему примыкали близлежащие деревни (слободы) Ново-Ездоцкое, Пушкарное, Новоселовка, жители которых занимались сельским хозяйством: животноводством и земледелием.

**Выводы.** Соцгородок – рабочий поселок для железнодорожников (на 5 тысяч человек), построенный в 1930-х гг. на южной окраине г. Валук стал реализацией идей «социалистического города» – нового населенного пункта при производстве. Закладка поселка произошла в 1932 г., а основная часть строительных работ пришлась на 1934-1936 – годы, когда сама концепция «соцгорода» претерпевала существенные изменения. Это позволило в процессе формирования населенного пункта избежать крайностей первоначальных концепций, связанных, в частности, с идеями обобществлению быта. Небольшой размер поселка также предполагал адаптацию базовой матрицы «соцгорода», изначально созданной для более крупных поселений.

Рабочий поселок расположился в непосредственной близости к реконструируемому и активно развивающемуся узлу железнодорожной станции Валуйки-Сортировочная. На территории железнодорожного узла была сформирована зона производственных и коммунальных предприятий, складов, станционных строений (рис. 5).

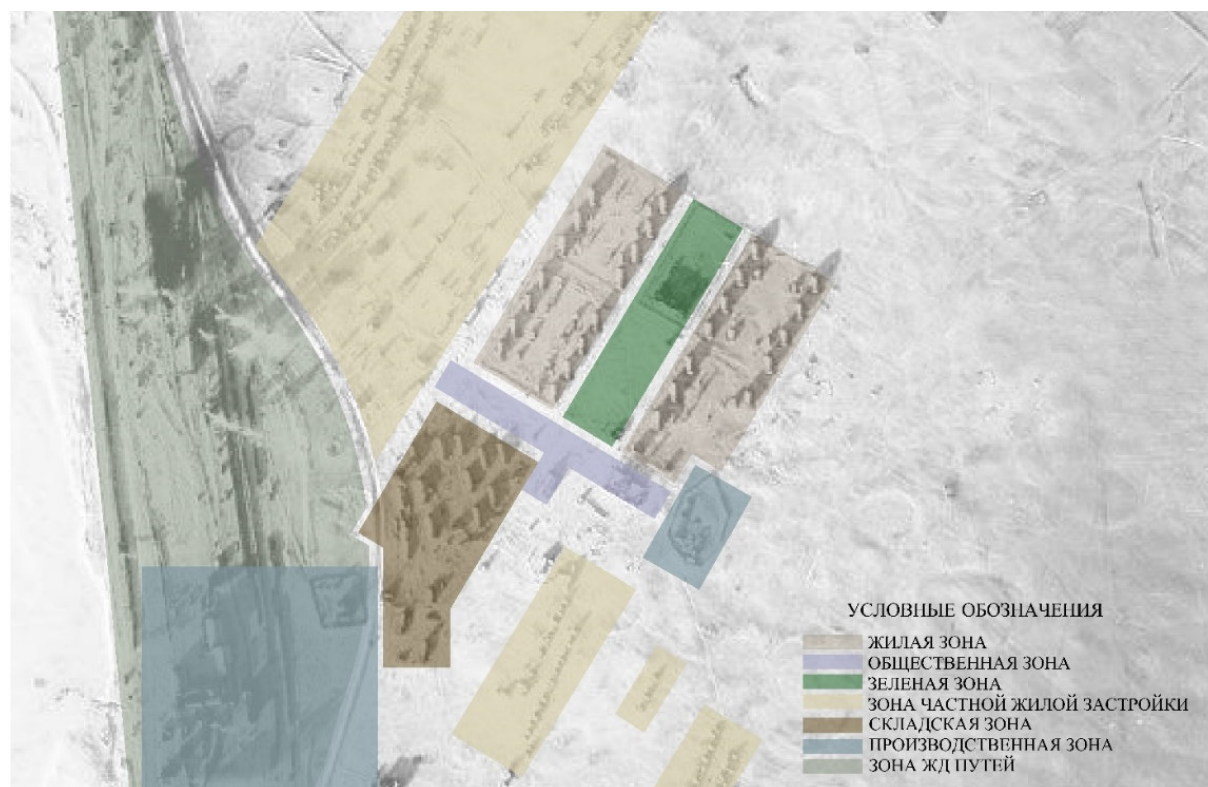


Рис. 5. Функциональное зонирование территории Соцгородка. Схема авторов

Селитебная зона, расположенная в пешеходной доступности от производства, состояла из двух полос двухэтажной жилой застройки, разделенных зеленой полосой (рис. 5). В этой части поселка находилось техническое учебное заведение, готовившее работников железной дороги. В границах зеленой полосы размещалась школа, и был сформирован спортивный узел.

Вдоль главной улицы поселка (ул. Центральная) располагались клуб, магазины, пожарная часть, военизированная охрана и другие здания поселковой инфраструктуры. Таким образом, была сформирована общественная зона населенного пункта, имевшая линейное развитие (рис. 5).

В довоенный период также начал создаваться частный сектор застройки между жилой зоной поселка и железнодорожной магистралью (рис. 5).

Планировочный каркас поселка был задан улицами Центральной, ориентированной с юго-востока на северо-запад и перпендикулярными к ней улицами Дзержинского, Фурманова, Котовского, Пархоменко, ориентированными с юго-запада на северо-восток. Планировочная структура имела открытый характер, была рассчитана на дальнейший рост и развитие (рис. 3).

На юго-востоке по касательной к поселку проходила автомобильная магистраль, отделенная от населенного пункта защитной полосой (рис. 6).

Застройка жилой зоны Соцгородка велась двухэтажными восьми квартирными домами. Среди них основная часть – это дома на два подъезда. Но встречаются и двухэтажные дома без подъездов с отдельными входами в каждую квартиру.

Архитектурные решения жилых и общественных зданий Соцгородка иллюстрируют смену парадигмы в профессии, переход от авангардной, конструктивистской стилистики к ретроспективной архитектуре следующего этапа советского зодчества.

Не смотря на серьезные разрушения во время Второй мировой войны, после последовавшего восстановительного периода в Соцгородке удалось восстановить и сохранить планировочную структуру, функциональное зонирование и архитектурные особенности застройки.

После вхождения в черту города Валуйки в результате прокладки новых улиц, уплотнения застройки, освоения близлежащих территорий Соцгородок стал утрачивать свою самобытность. Но до сих пор в городской ткани прочитывается исходная градостроительная структура этого некогда самостоятельного населенного пункта. Потенциал этого градостроительного образования таков, что в соответствии с генеральным планом Валоек, на его основе уже в границах города в рамках микрорайона «Соцгородок» в настоящее время формируется новый общественный центр, альтернативный историческому центру (рис. 7).





Рис. 6. Транспортная схема Соцгородка в довоенный период. Схема авторов

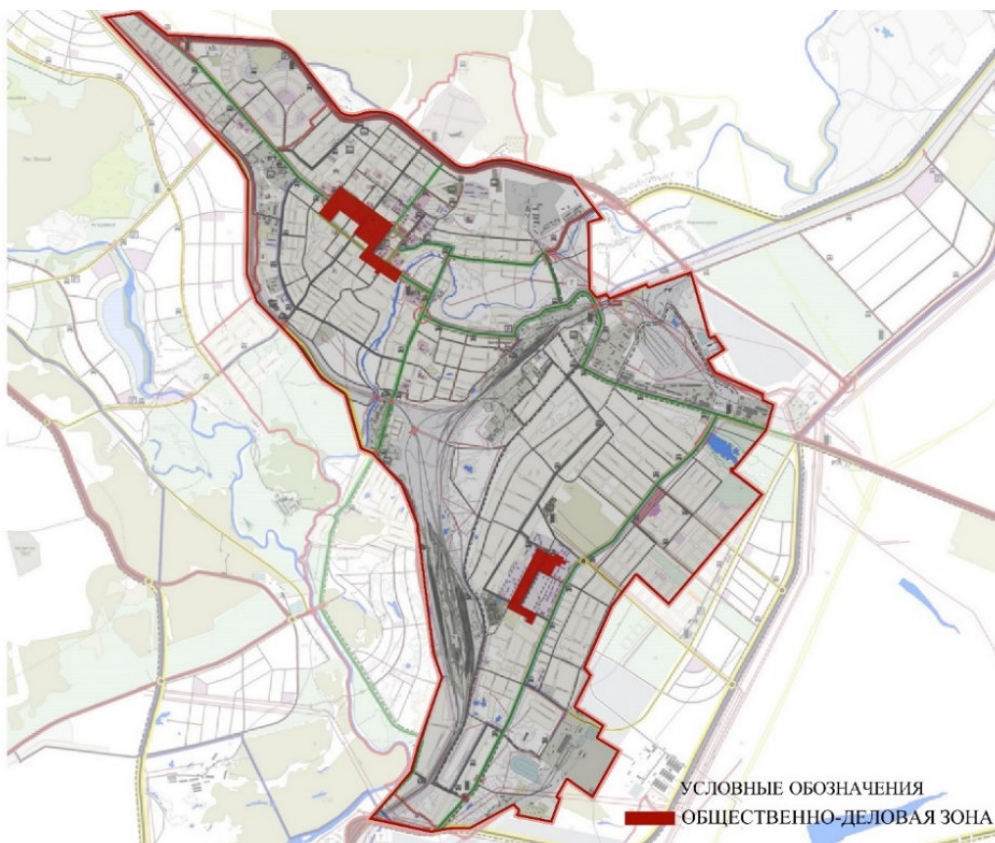


Рис. 7. Генеральный план г. Валуйки. Схема авторов

### БИБЛИОГРАФИЧЕСКИЙ СПИСОК

1. Алешин В.Э. Развитие представления о социалистическом поселении в градостроительстве Украины в 1920-х - начале 1930-х годов: дис...

канд. арх. наук: Алешин Вадим Эммануилович. Киев, 1988. 244 с.

2. Хан-Магомедов С.О. Архитектура советского авангарда. Проблемы формообразования. Мастера и течения. М.: Стройиздат, 1996. 709 с.



3. Хан-Магомедов С.О. Архитектура советского авангарда. Социальные проблемы. М.: Стройиздат, 2001. 712 с.
4. Меерович М.Г. Градостроительная политика в СССР (1917-1929). От города-сада к ведомственному рабочему поселку. М.: Новое литературное обозрение, 2017. 347 с.
5. Меерович М.Г., Коньшева Е.В., Хмельницкий Д.С. Кладбище соцгородов: градостроительная политика в СССР (1928 – 1932 гг.). М.: РОС-СПЭН; Президентский центр Б.Н. Ельцина, 2011. 270 с.
6. Хмельницкий Д. Соцгород Николая Милютин. Проблема строительства социалистических городов. Издательство: Dom Publisher, 2018. 84 с.
7. Косенкова Ю.Л. Градостроительное мышление советской эпохи: поиск устойчивых структур // Academia. Архитектура и строительство. 2008. №2. С. 2–15.
8. Эррен Л. Урал как кладбище социалистических городов. Городское планирование в первом пятилетием плане // В сб.: Горизонты локальной истории Восточной Европы в XIX-XX вв. Челябинск, 2003. С. 151–162.
9. Didenko C., Bouryak A., Antonenko N., Residential housing in Kharkov (Ukraine), 1920-1935 // ZARCH. 2015. №5. С. 68–85.
10. Бугров К.Д. Соцгорода Большого Урала. Екатеринбург: Изд-во Урал. ун-та, 2018. 472 с.
11. Бугров К.Д. Красноуральск – забытый соцгород первой пятилетки // Советский проект. 1917–1930-е гг.: этапы и механизмы реализации: сборник научных трудов. Екатеринбург: Изд-во Урал. ун-та, 2018. С. 353–364.
12. Гелла О.І., Качемцева Л.В. Соцмісто в архітектурній та містобудівній практиці на Харківщині в 1920 – 1930 рр. // Сучасні проблеми архітектури та містобудування. 2016. Вип. 45. С. 230–236.
13. Черкасова Е.Т. Проблемы сохранения архитектурного наследия Харьковского конструктивизма // Ватерпасс. 2002. № (40). С. 4–13.
14. Меерович М.Г. Рождение соцгорода: градостроительная политика в СССР. 1926-1932 гг. (концепция социалистического расселения – формирование населенных мест нового типа). Иркутск: Изд-во ИрГТУ, 2008. 472 с.
15. Косенкова Ю.Л. Советское градостроительство 1920-1930-х годов: Новые исследования и материалы. М.: Книжный дом «ЛИБРОКОМ», 2010. 384 с.
16. Mark Meerovič, Evgenija Konyševa, «Linkes Ufer, rechtes Ufer» Ernst May und die Planungsgeschichte von Magnitogorsk (1930–1933). Berlin, 2013. 254 с.
17. Меерович М.Г. Соцгорода – уникальный тип градостроительной системы в условиях советской государственности // Miasta nowych ludzi. Architektoniczna i urbanistyczna spuscizna komunizmu. Warszawa. 2007, T. 1. С. 85–101.
18. Коньшева Е.В., Меерович М.Г. Эрнст Май и проектирование соцгородов в годы первых пятилеток (на примере Магнитогорска). СПб.: Ленанд, 2012. 224 с.
19. Ризаева М.И., Ладик Е.И., Перькова М.В., Бик О.В. Выявление градостроительных конфликтов в структуре исторической застройки малых городов (на примере г. Валуйки Белгородской области // Вестник БГТУ им. В.Г. Шухова. 2021. № 11. С. 58–68. DOI: 10.34031/2071-7318-2021-6-11-58-68.
20. Перькова М.В., Трубенцова К.М. Возникновение и развитие малых городов Белгородской области. Белгород: Изд-во БГТУ, 2016. 141 с.
21. Сабсович Л.М. Социалистические города. М. Госиздат РСФСР. Московский рабочий. 1930. 124 с.
22. Сабсович Л. М. Города будущего и организация социалистического быта. М: Государственное техническое издательство, 1929. 64 с.
23. Ладовский Н. Планировка Автостроя и Магнитогорска в вузе // Советская архитектура 1931. №1-2. С. 21–28.
24. Милютин Н.А. Соцгород. Проблемы строительства социалистических городов: Основные вопросы рациональной планировки и строительства населённых пунктов СССР. М.; Ленинград: Государственное издательство, 1930. 81 с.

#### Информация об авторах

**Качемцева Любовь Владимировна** кандидат архитектуры, доцент кафедры архитектуры и градостроительства. E-mail: kachemtsevalubov@gmail.com. Белгородский государственный технологический университет им. В.Г. Шухова. Россия, 308012, Белгород, ул. Костюкова, д. 46.

**Арслан Марьям Ильхамовна**, ассистент кафедры архитектуры и градостроительства. E-mail: maryam.rizaeva@bk.ru. Белгородский государственный технологический университет им. В.Г. Шухова. Россия, 308012, Белгород, ул. Костюкова, д. 46.

Поступила 15.03.2023 г.

© Качемцева Л.В., Арслан М.И., 2023

**Kachemtseva L.V., \*Arslan M.I**

*Belgorod State Technological University named after V.G. Shukhov*

*\*E-mail: maryam.rizaeva@bk.ru*

**FEATURES OF THE IMPLEMENTATION OF THE CONCEPT OF "SOTSGOROD" IN ARCHITECTURAL AND URBAN PLANNING PRACTICE IN THE TERRITORY BELGOROD REGION IN THE 1930S. (ON THE EXAMPLE OF THE SOTSGORODOK MICRODISTRICT OF VALUYKI)**

**Abstract.** Traditionally, the concept of a "social city" is illustrated by examples of the largest urban-planning entities. In this paper, a small settlement is considered – Valuyki, Belgorod region, which is rarely done within the framework of the stated issues. The article traces the formation of the concept of "sotsgorod" and its transformation in the mid-1930s, due to the change in the urban planning and architectural paradigm in the Soviet Union during this period. This study is aimed at identifying urban planning and architectural features of the implementation of the concept of "social city" on the territory of a small settlement. The authors of the study applied an integrated approach. The geographical and topographic features of the location of the settlement are determined. The conditions and history of the emergence, the main stages of the formation of the working settlement in the pre-war period are studied. The social composition of the inhabitants has been revealed. The article analyzes the town-planning and planning features, the specifics of the functional solution of the settlement that developed in the 1930s. The planning, transport structures and functional content of the Social Town at the time of the emergence of the work settlement and in the pre-war period are graphically restored. The main types of residential buildings in the residential area of the Social Town, their architectural features and stylistic affiliation of individual public buildings are determined. The potential of the studied urban planning structure and possible prospects for the development of this territory as part of the city of Valuyki are indicated.

**Keywords:** social city, planning structure, functional zoning, types of residential buildings, architectural features.

**REFERENCES**

1. Aleshin V.E. Development of the concept of a socialist settlement in the urban planning of Ukraine in the 1920s-early 1930s [Razvitiye predstavleniya o sotsialisticheskom poselenii v gradostroitel'stve Ukrainy v 1920-kh - nachale 1930-kh godov]: Kiev, 1988. 244 p. (rus)
2. Khan-Magomedov S.O. Architecture of the Soviet avant-garde. [Arhitektura sovetskogo avangarda: v 2 kn.]. M.: Stroyizdat, 1996. Problems of shaping. Masters and currents. 709 p. (rus)
3. Khan-Magomedov S.O. Architecture of the Soviet avant-garde; in 2 books. Book 2: Social problems [Arhitektura sovetskogo avangarda. Social'nye problemy]. Moscow: Stroyizdat, 2001. 712 p. (rus)
4. Meerovich M.G. Urban planning policy in the USSR (1917-1929). From the garden city to the departmental working settlement [Gradostroitel'naya politika v CCCR (1917-1929). Ot goroda-sada k vedomstvennomu rabochemu poselku]. M.: New Literary Review, 2017. 347 p. (rus)
5. Meerovich M.G., Konysheva E.V., Khmel'nitsky D.S., Sotsgorodov cemetery: urban planning policy in the USSR (1928–1932) [Kladbishche sotsgorodov: gradostroitel'naya politika v SSSR, 1928–1932 gg.]. Moscow: ROSSPEN; Presidential Center of B.N. Yeltsin, 2011. 270 p. (rus)
6. Khmel'nitsky D. Sotsgorod Nikolay Milyutin. The problem of building socialist cities [Socgorod

Nikolaya Milyutina. Problema stroitel'stva socialistichekikh gorodov]. Publishing house: Publisher "House Publisher", 2018. 84 p. (rus)

7. Kosenkova Y.L. New Scientific Approaches to the Study of Architectural and Town Planning Heritage in Soviet-era [Gradostroitel'noe myshlenie sovetskoy epohi: poisk ustojchivyh struktur]. Academia. Architecture and construction. 2008. No. 2. Pp. 2–15. (rus)

8. Erren, L. The Urals as a Cemetery of "Socialist Cities". Urban Planning in the First Five-Year Plan [Ural kak kladbishche "sotsialisticheskikh gorodov". Gorodskoe planirovanie v pervom pyatiletnem plane]. In Gorizonty lokal'noi istorii Vostochnoi Evropy v XIX–XX vv. Chelyabinsk, Kamennyi poyas. 2003. Pp. 151–163. (rus)

9. Didenko S., Buryak A., Antonenko N. Housing construction in Kharkiv (Ukraine), 1920-1935. ZARCH. 2015. No. 5. Pp. 68–85.

10. Bugrov K.D. Sotsgoroda of the Greater Urals [Socgoroda Bol'shogo Urala]. Yekaterinburg:Ural Publishing House. un-te, 2018. 472 p. (rus)

11. Bugrov K.D. Krasnouralsk the forgotten social city of the first five-year plan [Krasnouralsk – zabytyj socgorod pervoj pyatiletki]. The Soviet project. 1917-1930s: stages and mechanisms of implementation: collection of scientific papers. Yekaterinburg: Ural Publishing House. un-te, 2018. Pp. 353–364. (rus)



12. Gella O.I., Kachemtseva L. V. Sotsgorod in architectural and urban planning practice in Kharkiv region in 1920-1930 [Socgorod v arhitekturnoj i gradostroitel'noj praktike Na Har'kovshchine v 1920–1930 gg.]. Suchasni problemi arkhitekturi ta mistobuduvannya. 2016. 45. Pp. 230–236.

13. Cherkasova E.T. Problems of preserving the architectural heritage of Kharkiv constructivism [Problemy sohraneniya arhitekturnogo naslediya Har'kovskogo konstruktivizma]. Waterpass. 2002. No. (40). Pp. 4–13. (rus)

14. Meerovich M.G. The birth of a socialist city: urban planning policy in the USSR. 1926-1932. (the concept of socialist settlement is the formation of settlements of a new type) [Rozhdenie socgoroda: gradostroitel'naya politika v SSSR. 1926-1932 gg. (konceptiya socialisticheskogo rasseleniya – formirovanie naselennyh mest novogo tipa)]. Irkutsk: Publishing House of IrSTU, 2008. 472 p. (rus)

15. Kosenkova Yu.L. Soviet urban planning of the 1920s-1930s: New research and materials [Sovetskoe gradostroitel'stvo 1920-1930-h godov: Nove issledovaniya i materialy]. Moscow: Book House "LIBROCOM", 2010. 384 p. (rus)

16. Mark Meerovich, Evgenia Konysheva "Communications of the Ufer, speeches of the Ufer" Ernst May and his plans in Magnitogorsk (1930-1933). Berlin, 2013. 254 p.

17. Meerovich M.G. Sotsgoroda — a unique type of urban planning system in the conditions of Soviet statehood [Socgoroda — unikal'nyj tip gradostroitel'noj sistemy v usloviyah sovetskoj gosudarstvennosti]. Myasta novich ludzi. Architecture and urbanism are the salvation of communism. Warsaw. 2007. Vol. 1. Pp. 85-101.

18. Konysheva E.V., Meerovich M.G. Ernst May and the design of social cities during the first

five-year plans (on the example of Magnitogorsk) [Ernst Maj i proektirovanie socgorodov v gody pervyh pyatiletok (na primere Magnitogorska)]. St. Petersburg: Lenand, 2012. 224 p. (rus)

19. Rizaeva M.I., Ladik E.I., Perkova M.V., Bik O.V. Identification of urban conflicts in the structure of historical development of small towns, for example, of Valuika Belgorod region [Vyyavlenie gradostroitel'nyh konfliktov v strukture istoricheskoy zastrojki malyh gorodov (na primere g.Valujki Belgorodskoj oblasti)]. Bulletin of the Belgorod State Technological University named after V.G. Shukhov. 2021. No. 11. Pp. 58–68. DOI: 10.34031/2071-7318-2021-6-11-58-68 (rus)

20. Perkova M.V., Trubentsova K.M. The emergence and development of small towns in the Belgorod region [Voznikovenie i razvitie malyh gorodov Belgorodskoj oblasti]. Belgorod: Publishing House of BSTU, 2016. 141 p. (rus)

21. Sabsovich L.M. Socialist cities [Socialisticheskie goroda]. M. Gosizdat RSFSR. Moscow Worker, 1930. 124 p. (rus)

22. Sabsovich L. M. Cities of the future and the organization of socialist life [Goroda budushchego i organizaciya socialisticheskogo byta]. M. State Technical Publishing House, 1929. 64 p. (rus)

23. Ladovsky N. The layout of Avtostroy and Magnitogorsk at the university [Planirovka Avtostroya i Magnitogorska v vuze]. Soviet architecture. 1931. No. 1-2. Pp. 21–28. (rus)

24. Milyutin N.A. Sotsgorod. Problems of construction of socialist cities are the main issues of rational planning and construction of settlements of the USSR [Problemy stroitel'stva socialisticheskikh gorodov: Osnovnye voprosy racional'noj planirovki i stroitel'stva naselyonnyh punktov SSSR]. M.; Leningrad: State Publishing House. 1930. 81 p. (rus)

#### *Information about the authors*

**Kachemtseva, Lubov V.** PhD, Assistant professor. E-mail: kachemtsevalubov@gmail.com. Belgorod State Technological University named after V.G. Shukhov. Russia, 308012, Belgorod, Kostukova st., 46.

**Arslan, Maryam I.** Assistant. E-mail: maryam.rizaeva@bk.ru. Belgorod State Technological University named after V.G. Shukhov. Russia, 308012, Belgorod, Kostukova st., 46.

*Received 15.03.2023*

#### **Для цитирования:**

Качемцева Л.В., Арслан М.И. Особенности реализации концепции «соцгорода» в архитектурной и градостроительной практике на территории Белгородской области в 1930-х гг. (На примере микрорайона Соцгородок г. Валуйки) // Вестник БГТУ им. В.Г. Шухова. 2023. № 6. С. 65–75. DOI: 10.34031/2071-7318-2023-8-6-65-75

#### **For citation:**

Kachemtseva L.V., Arslan M.I. Features of the implementation of the concept of "sotsgorod" in architectural and urban planning practice in the territory belgorod region in the 1930s. (On the example of the Sotsgorodok microdistrict of Valuyki). Bulletin of BSTU named after V.G. Shukhov. 2023. No. 6. Pp. 65–75. DOI: 10.34031/2071-7318-2023-8-6-65-75